

**UCHWAŁA NR LXVI/430/2023
RADY POWIATU W MYSZKOWIE**

z dnia 25 maja 2023 r.

**w sprawie przyjęcia Strategii Rozwiązywania Problemów Społecznych Powiatu Myszkowskiego na lata
2023 - 2030**

Na podstawie art. 12 pkt 11 ustawy z dnia 5 czerwca 1998 r. o samorządzie powiatowym (t.j. Dz. U. z 2022 r. poz. 1526) oraz art. 19 pkt. 1 ustawy z dnia 12 marca 2004 roku o pomocy społecznej (t.j. Dz. U. z 2021 r., poz. 2268 ze zm.) Rada Powiatu w Myszkowie uchwala, co następuje:

§ 1. Przyjmuje się „Strategię Rozwiązywania Problemów Społecznych Powiatu Myszkowskiego na lata 2023 - 2030” stanowiącą załącznik do niniejszej uchwały.

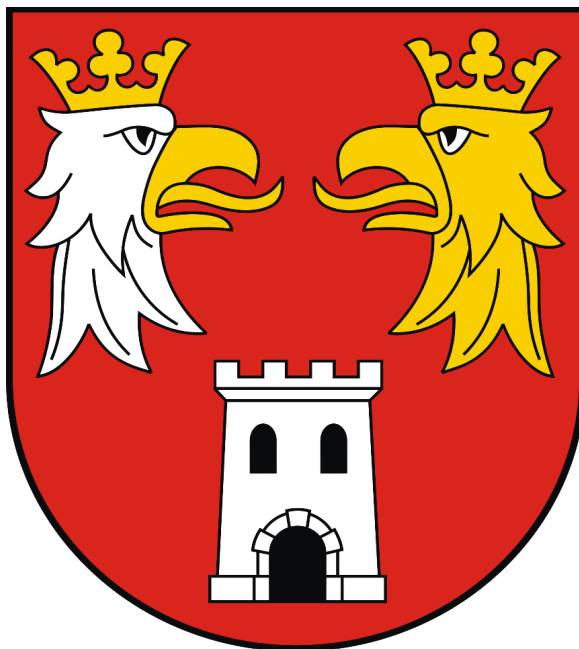
§ 2. Wykonanie uchwały powierza się Zarządowi Powiatu w Myszkowie.

§ 3. Uchwała wchodzi w życie z dniem podpisania.

Przewodniczący Rady

Wojciech Picheta

Załącznik do uchwały Nr LXVI/430/2023
Rady Powiatu w Myszkowie
z dnia 25 maja 2023 r.



STRATEGIA ROZWIĄZYWANIA PROBLEMÓW SPOŁECZNYCH POWIATU MYSZKOWSKIEGO NA LATA 2023 – 2030

Opracowanie:
Jolanta Maciąg-Sokół

Spis treści

I. Wstęp i metodologia strategii	3
II. Diagnoza sytuacji społecznej Powiatu Myszkowskiego	6
2.1 Charakterystyka powiatu	6
2.1.1 Stopień zaspokojenia podstawowych usług społecznych na terenie Powiatu	12
1. Wsparcie rodziny i system pieczy zastępczej	12
2. Pomoc społeczna	13
3. Ochrona zdrowia	14
4. Wsparcie osób niepełnosprawnych	16
5. Edukacja publiczna	19
6. Przeciwdziałanie bezrobociu	20
7. Kultura i sport	21
8. Turystyka	24
9. Organizacje pozarządowe	25
10. Ochrona środowiska	27
11. Pomoc prawna	27
2.1.2 Podsumowanie	29
2.2 Główne problemy społeczne powiatu	29
2.2.1 Niepełnosprawność	30
2.2.2 Bezrobocie	44
2.2.3 Przemoc w rodzinie	54
2.2.4 Bezradność w sprawach opiekuńczo-wychowawczych	63
III. Analiza SWOT	71
IV. Część programowa	76
4.1 Misja strategii	76
4.2 Cele strategiczne, operacyjne i kierunki działań	76
4.3 Źródła i ramy finansowe Strategii	92
4.4 Monitoring	93
V. Zakończenie	94

I. Wstęp i metodologia strategii

Samorządy lokalne działające w warunkach gospodarki rynkowej, cechującej się dużą dynamiką zmian i niepewnością co do ich kierunków, muszą posiadać zdolność do wczesnego rozpoznawania zagrożeń, jak i dostrzegania pojawiających się szans. W takich warunkach istotnego znaczenia nabiera zarządzanie strategiczne, które oparte na opracowywaniu, wdrażaniu i kontroli realizacji planów strategicznych, umożliwia dostosowanie funkcjonowania jednostek terytorialnych do zmian zachodzących w otoczeniu. Na poziomie zarządzania lokalnego (powiatowego), w zakresie polityki społecznej, podstawową rolę wśród tego typu planów pełni strategia rozwiązywania problemów społecznych.

Strategia rozwiązywania problemów społecznych to usystematyzowana, długoterminowa i perspektywiczna koncepcja polityki społecznej, mająca na celu objęcie wsparciem osoby zagrożone lub dotknięte wykluczeniem społecznym oraz stworzenie optymalnych warunków dla funkcjonowania społeczności lokalnej. Głównym zadaniem strategii jest wyrównanie szans społecznych mieszkańców, dzięki efektywnej współpracy wszystkich partnerów działających w obszarze polityki społecznej.

Strategia określa misję oraz wyznacza cele strategiczne i działania, których wdrożenie powinno w znaczny sposób przyczynić się do rozwiązania wielu problemów społecznych i zminimalizować społeczne skutki kwestii społecznych.

Obowiązek opracowania i realizacji strategii na szczeblu powiatowym wynika z zapisu art. 19 ust. 1 ustawy z dnia 12 marca 2004r. o pomocy społecznej, zgodnie z którym do zadań własnych powiatu należy: „opracowanie i realizacja powiatowej strategii rozwiązywania problemów społecznych, ze szczególnym uwzględnieniem programów pomocy społecznej, wspierania osób niepełnosprawnych i innych, których celem jest integracja osób i rodzin z grup szczególnego ryzyka - po konsultacji z właściwymi terytorialnie gminami”.

Strategia rozwiązywania problemów społecznych Powiatu Myszkowskiego na lata 2023-2030 jest dokumentem określającym zasadnicze kierunki działania w odniesieniu do problemów społecznych występujących na obszarze Powiatu Myszkowskiego.

Strategia rozwiązywania problemów społecznych jest dokumentem szczególnym.

Strategia Rozwiązywania Problemów Społecznych Powiatu Myszkowskiego na lata 2023-2030

Zawierając bowiem założenia polityki społecznej uwzględniające kompetencje samorządu powiatowego, bierze pod uwagę przesłanki wynikające z sytuacji panującej na szczeblu gminnym. Dlatego też dokument przygotowany dla powiatu sygnalizuje problemy społeczne występujące w gminach wchodzących w jego skład, zawierając rozwiązania o charakterze systemowym pozostające poza kompetencjami samorządu gminnego.

Strategia rozwiązywania problemów społecznych pełni trzy zasadnicze funkcje:

integrująca - łącząc działania na rzecz polityki społecznej realizowane przez instytucje i podmioty działające w różnych obszarach związanych z integracją społeczną,

komunikacyjną - dostarczając niezbędnych informacji pozwalających na identyfikację głównych działań na rzecz rozwoju integracji społecznej,

zarządczą - umożliwiając monitoring i kontrole planowanych działań, analizę wydatkowanych środków i osiągniętych rezultatów w ramach realizacji priorytetów.

Strategia rozwiązywania problemów społecznych w Powiecie Myszkowskim została opracowana w Powiatowym Centrum Pomocy Rodzinie w Myszkowie.

Realizacji Powiatowej Strategii Rozwiązywania Problemów Społecznych służą programy operacyjne:

- Program działań na rzecz osób niepełnosprawnych w Powiecie Myszkowskim
- Powiatowy Program Rozwoju Pieczy Zastępczej na lata 2021 - 2023
- Powiatowy program przeciwdziałania przemocy w rodzinie oraz ochrony osób doznających przemocy w rodzinie
- Program korekcyjno - edukacyjny dla osób stosujących przemoc w rodzinie na lata 2021 - 2026

Strategia, podobnie jak inne dokumenty strategiczne przygotowywane na różnych szczeblach administracji publicznej, jest dokumentem uwarunkowanym prawnie.

Na treść i realizację Powiatowej Strategii Rozwiązywania Problemów Społecznych mają również wpływ inne akty prawne.

Należą do nich min.:

- ustawa z dnia 5 czerwca 1998 r. o samorządzie powiatowym (t.j. Dz.U. z 2022r. Poz.1526),

Strategia Rozwiązywania Problemów Społecznych Powiatu Myszkowskiego na lata 2023-2030

- ustawa z dnia 9 czerwca 2011r. o wspieraniu rodziny i systemie pieczy zastępczej (t.j. Dz. U. z 2022r. poz. 447 ze zm.),
- ustawa z dnia 27 sierpnia 1997r. o rehabilitacji zawodowej i społecznej oraz zatrudnianiu osób niepełnosprawnych (t.j. Dz. U. z 2023. poz. 100),
- ustawa z dnia 20 kwietnia 2004r. o promocji zatrudnienia i instytucjach rynku pracy (t.j. Dz. U. z 2023r. poz. 735),
- ustawa z dnia 13 czerwca 2003r. o zatrudnieniu socjalnym (t.j. Dz. U. z 2022r. poz. 2241),
- ustawa z dnia 26 października 1982r. o wychowaniu w trzeźwości i przeciwdziałaniu alkoholizmowi (t.j. Dz. U. z 2023r. poz.165),
- ustawa z dnia 29 lipca 2005r. o przeciwdziałaniu przemocy w rodzinie (t.j. Dz. U. z 2021r. poz. 1249),
- ustawa z dnia 19 sierpnia 1994r. o ochronie zdrowia psychicznego (t.j. Dz. U. z 2022r. poz. 2123),
- ustawa z dnia 24 kwietnia 2003r. o działalności pożytku publicznego i o wolontariacie (t.j. Dz. U. z 2023r. poz. 571),
- ustawa z dnia 19 lipca 2019r. o zapewnieniu dostępności osobom ze szczególnymi potrzebami (t.j. Dz. U. 2022r. poz. 2240).

Strategia rozwiązywania problemów społecznych w Powiecie Myszkowskim na lata 2023 - 2030 składa się z czterech części: wprowadzającej, diagnostycznej, analitycznej i programowej.

1. Część wprowadzająca zawiera informacje na temat organizacji strategii oraz uwarunkowań zewnętrznych tworzenia dokumentu, przedstawia metodologię strategii i opisuje jej założenia.
2. Część diagnostyczna obejmuje informacje ogólne dotyczące powiatu oraz diagnozę sytuacji społecznej, która ma za zadanie scharakteryzować rzeczywistość społeczną. Obejmuje ona wybrane, najważniejsze dziedziny polityki społecznej.
3. Część analityczna wykorzystuje analizę SWOT jako narzędzie identyfikacji i systematyzacji mocnych i słabych stron oraz szans i zagrożeń dla sfery społecznej.
4. Część programowa zawiera założenia polityki społecznej powiatu na najbliższe lata. Są one ujęte w formie celów strategicznych, celów operacyjnych i kierunków działań. W części programowej wykazane są również źródła finansowania strategii.

II. Diagnoza sytuacji społecznej Powiatu Myszkowskiego

2.1 Charakterystyka Powiatu

Powiat Myszkowski leży w północnej części województwa śląskiego, na skraju wyżyny Krakowsko-Częstochowskiej, częściowo na obszarze Parku Krajobrazowego „Orlich Gniazd”. Od zachodu graniczy z powiatem lublińskim oraz tarnogórskim, od północy z powiatem częstochowskim, tworząc najdłuższą granicę powiatu. Od wschodu graniczy z powiatem zawierciańskim, natomiast od południa z powiatem będzińskim.

Mapa Powiatu Myszkowskiego:



Powierzchnia Powiatu Myszkowskiego wynosi 479 km², w tym:

- Gmina Koziegłowy zajmuje 159,6 km²
- Gmina Żarki 101,0 km²
- Gmina Poraj 57,1km²
- Gmina Niegowa 88,0 km²
- Gmina Myszków 73,6 km²

Gęstość zaludnienia w powiecie wynosi 146 osób na km², w tym:

- Gmina Kozięłowy 90 osób/km²
- Gmina Żarki 84,0 osoby/km²
- Gmina Poraj 192 osoby/km²
- Gmina Niegowa 65 osób/km²
- Gmina Myszków 418,2 osób/km²

Siedzibą powiatu jest miasto Myszków.

Pod względem powierzchni największą gminą są Kozięłowy, natomiast najludniejszą jest gmina Myszków.

Na terenie Powiatu Myszkowskiego zamieszkuje 69 749 osób, w tym 36 173 to kobiety a 33 576 mężczyźni, co stanowi 51,9% kobiet i 48,1% mężczyzn.

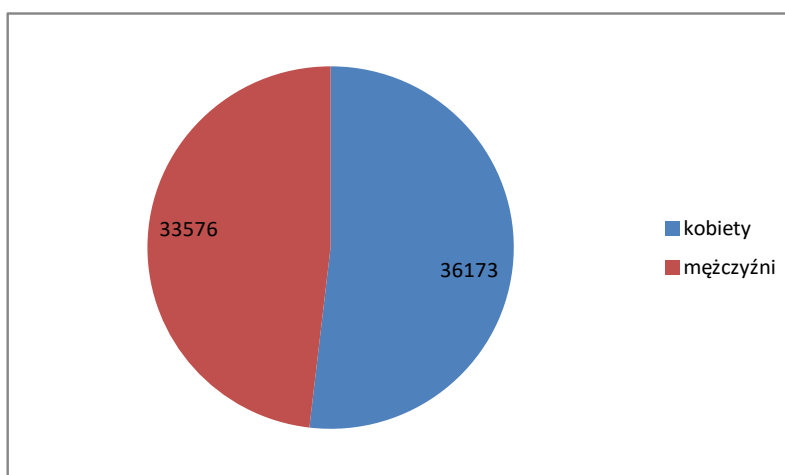
W latach 2002 - 2021 liczba mieszkańców zmalała o 3,6%.

Źródło: https://www.polskawliczbach.pl/powiat_myszkowski

Tabela Nr 1 - Liczba ludności w Powiecie Myszkowskim (stan na 31.12.2021r.)

	Ogółem		Kobiety		Mężczyźni	
	osób	%	osób	%	osób	%
Ogółem	69 749	100	36 173	51,9	33 576	48,1

Wykres Nr 1- Ludność według płci w Powiecie Myszkowskim w 2021r.



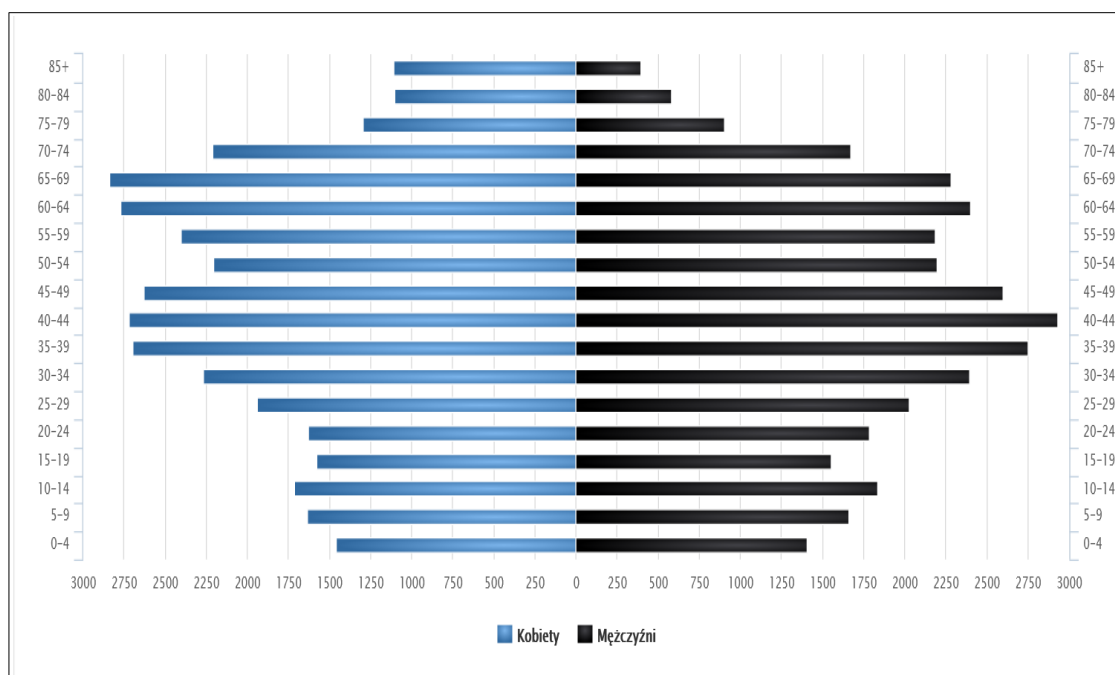
Średni wiek mieszkańców Powiatu wynosi 43,7 lat i jest porównywalny do średniego wieku mieszkańców województwa śląskiego oraz nieznacznie większy od średniego wieku mieszkańców Polski.

Tabela Nr 2 - Średni wiek mieszkańców Powiatu Myszkowskiego

Średni wiek mieszkańców		43,7 lat	
Powiat Myszkowski		43,7 lat	
Woj. śląskie		43,3 lat	
Polska		42,2 lat	
Kobiety (średni wiek)	45,3 lat	Mężczyźni (średni wiek)	42,0 lat

(Źródło: GUS, 31.12.2021r.)

Wykres Nr 2 - Piramida wieku mieszkańców Powiatu Myszkowskiego w 2021r.

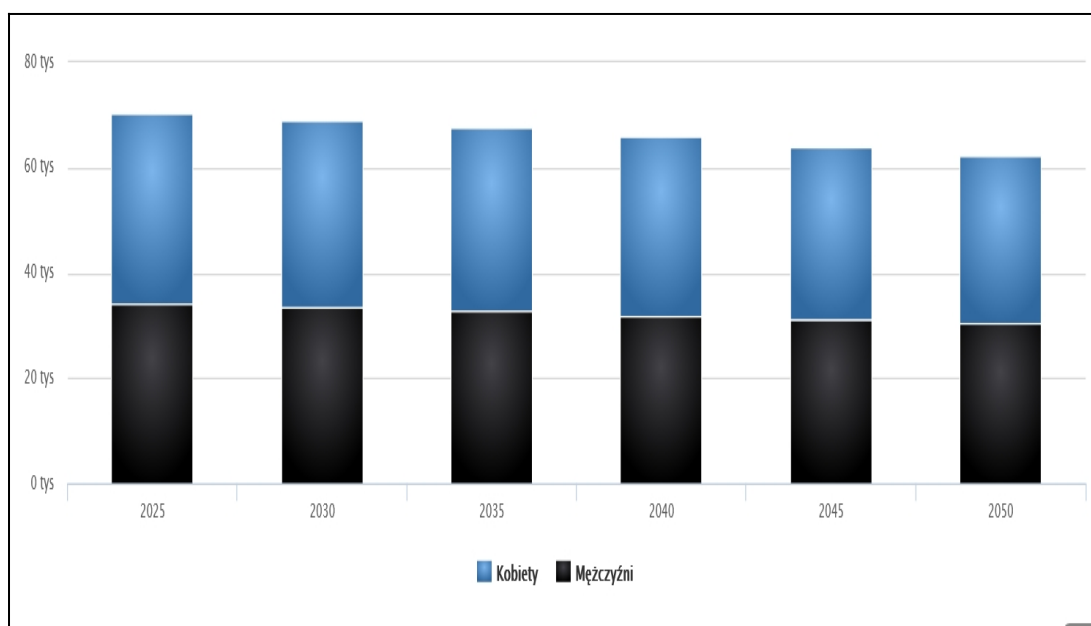


(Źródło: GUS, 31.12.2021r.)

Prognozowana liczba mieszkańców Powiatu Myszkowskiego w:

- 2025 r. wynosi: 70 260 (kobiety: 36 232, mężczyźni: 34 025)
- 2050 r. wynosi 62 360 (kobiety: 31 922, mężczyźni 30 438) co świadczy o znacznym spadku ludności w Powiecie Myszkowskim.

Wykres Nr 3 – Prognozowana populacja w Powiecie Myszkowskim w latach 2025 - 2050

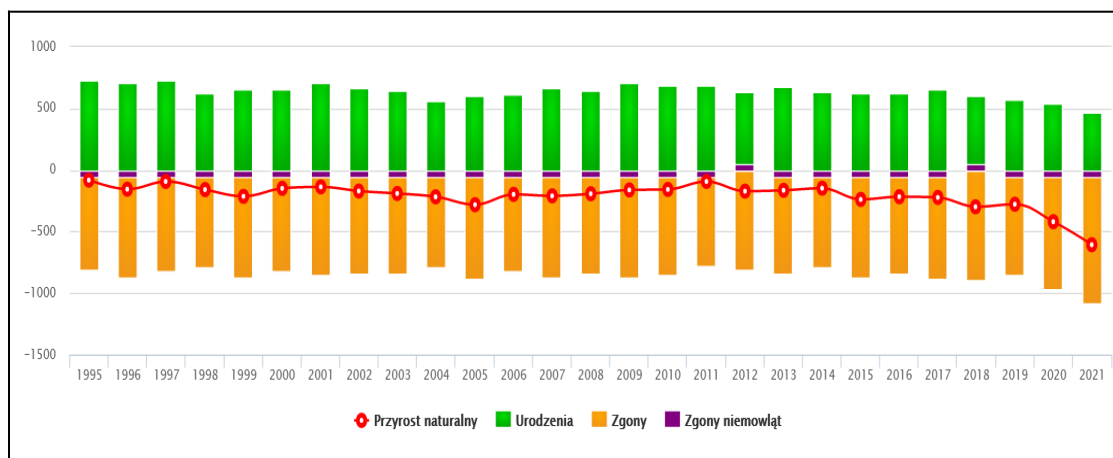


(Źródło: GUS, 31.12.2021r.)

Mieszkańcy Powiatu Myszkowskiego zawarli w 2021 roku 261 małżeństw, co odpowiada 3,7 małżeństwom na 1000 mieszkańców. W tym samym okresie odnotowano 2,0 rozwodów przypadających na 1000 mieszkańców.

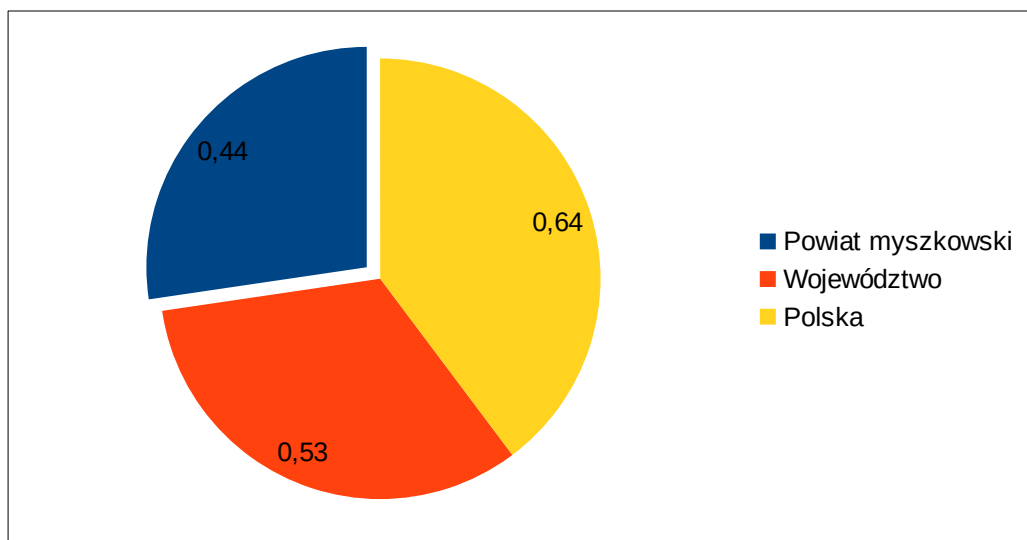
Powiat Myszkowski ma ujemny przyrost naturalny wynoszący -607. Odpowiada to przyrostowi naturalnemu -8,66 na 1000 mieszkańców Powiatu Myszkowskiego. W 2021 roku urodziło się 468 dzieci, w tym 52,6% dziewczynek i 47,4% chłopców.

Wykres Nr 4 – Przyrost naturalny w latach 1995-2021 w Powiecie Myszkowskim



Współczynnik dynamiki demograficznej, czyli stosunek liczby urodzeń żywych do liczby zgonów wynosi 0,44 i jest znacznie mniejszy od średniej dla województwa oraz znacznie mniejszy od współczynnika dynamiki demograficznej dla całego kraju.

Wykres Nr 5 - Współczynnik dynamiki demograficznej



Strategia Rozwiązywania Problemów Społecznych Powiatu Myszkowskiego na lata 2023-2030

W 2021 roku 38,8% zgonów w Powiecie Myszkowskim spowodowanych było chorobami układu krążenia, przyczyną 18,4% zgonów w Powiecie Myszkowskim były nowotwory, a 4,4% zgonów spowodowanych było chorobami układu oddechowego. Na 1000 ludności Powiatu Myszkowskiego przypada 15.33 zgonów.

W 2021 roku zarejestrowano 544 zameldowań w ruchu wewnętrznym oraz 662 wymeldowań, w wyniku czego saldo migracji wewnętrznych wynosi dla Powiatu Myszkowskiego -118. W tym samym roku 16 osób zameldowało się z zagranicy oraz zarejestrowano 2 wymeldowań za granicę - daje to saldo migracji zagranicznych wynoszące 14.

58,9% mieszkańców Powiatu Myszkowskiego jest w wieku produkcyjnym, 16,5% w wieku przedprodukcyjnym, a 24,6% mieszkańców jest w wieku poprodukcyjnym.

Źródło: GUS- https://www.polskawliczbach.pl/powiat_myszkowski

Tabela Nr 3 – Wybrane dane statystyczne powiatu lata 2017 – 2019

Wybrane dane statystyczne	2017	2018	2019	Województwo 2019
Ludność	71396	71119	70880	4517635
Ludność w wieku nieprodukcyjnym na 100 osób w wieku produkcyjnym	64,4	66,2	67,7	67,7
Urodzenia żywe na 1000 ludności	9,1	8,4	8,1	9,0
Zgony na 1000 ludności	12,3	12,6	12,0	11,4
Przyrost naturalny na 1000 ludności	-3,1	-4,2	-3,9	-2,5
Saldo migracji wewnętrznych i zagranicznych na pobyt stały na 1000 ludności	-0,2	-0,3	1,1	-1,0
Dochody ogółem budżetu powiatu na 1 mieszkańca w zł	882	915	943	1042
Wydatki ogółem budżetu powiatu na 1 mieszkańca w zł	858	877	983	1013
Turystyczne obiekty noclegowe ^a	12	16	16	699
Liczba ludności na 1 przychodnię	1519	1422	1447	1615
Mieszkania oddane do użytkowania na 10 tys. ludności	21	34	22	31
Odpady ^b wytworzone w ciągu roku w tys. t	36,7	37,1	34,2	30502,2
Lesistość w %	25,7	25,0	25,1	32,1
Drogi publiczne o twardej nawierzchni (powiatowe i gminne) na 100 km ² w km	113,9	115,3	116,9	156,2
Samochody osobowe zarejestrowane na 1000 ludności	697	718	745	606
Pracujący ^c na 1000 ludności	188	191	197	279
Stopa bezrobocia rejestrowanego w %	7,6	6,1	5,5	3,6
Podmioty gospodarki narodowej w rejestrze REGON na 10 tys. ludności w wieku produkcyjnym	1678	1718	1757	1788

2.1.1 Stopień zaspokojenia podstawowych usług społecznych na terenie Powiatu

1. Wsparcie rodziny i system pieczy zastępczej

Rodziny biologiczne, w których występują zjawiska bezradności i trudności opiekuńczo-wychowawczych stanowią znaczną część klientów pomocy społecznej.

Zjawisko to najczęściej spowodowane jest problemem ubóstwa, bezrobociem czy przemocą w rodzinie. Problemy te często wyrażone są w postaci trudności adaptacyjnych, niezaradności w prowadzeniu gospodarstwa domowego, problemach we współżyciu z ludźmi, a także niedojrzałości emocjonalnej. W sytuacji, gdy pojawiają się trudności w należyтым wypełnianiu powierzonej funkcji względem dziecka podejmowane są przez asystentów rodziny i pracowników socjalnych działania wspierające i pomocowe w celu zniwelowania pojawiających się problemów.

Do zadań gminy z zakresu wsparcia rodziny należy:

- tworzenie możliwości podnoszenia kwalifikacji przez asystentów rodziny,
- tworzenie oraz rozwój systemu opieki nad dziećmi, w tym placówek wsparcia dziennego,
- praca z rodziną przeżywającą trudności w wypełnianiu funkcji opiekuńczo- wychowawczych poprzez zapewnienie rodzinie przeżywającej trudności wsparcia i pomocy asystenta rodziny oraz dostępu do specjalistycznego poradnictwa,
- organizowanie szkoleń i tworzenie warunków do działania rodzin wspierających,
- prowadzenie placówek wsparcia dziennego oraz zapewnienie w nich miejsc dla dzieci.

W przypadku, gdy wykorzystane zostaną wszystkie możliwe formy pomocy rodzinie biologicznej i nie przynoszą oczekiwanych rezultatów zachodzi wówczas konieczność zapewnienia dziecku opieki w pieczy zastępczej. Pieczę zastępczą organizuje Powiat.

Obowiązek wspierania rodziny przeżywającej trudności w wypełnianiu funkcji opiekuńczo-wychowawczych oraz organizacji pieczy zastępczej, spoczywa na jednostkach samorządu terytorialnego oraz na organach administracji rządowej. Obowiązek ten jednostki samorządu terytorialnego oraz organy administracji rządowej realizują w szczególności we współpracy ze środowiskiem lokalnym, sądami i ich organami pomocniczymi, Policją, instytucjami oświatowymi, podmiotami leczniczymi, a także kościołami i związkami wyznaniowymi oraz organizacjami społecznymi.

Zadania z zakresu wspierania rodziny i systemu pieczy zastępczej są realizowane zgodnie z zasadą pomocniczości. Instytucje współpracujące w tym zakresie:

- Sąd Rejonowy w Myszkowie, ul. Kwiatkowskiego 2,
- Zespół Kuratorskiej Służby Sądowej w Myszkowie ul. Kwiatkowskiego 2,
- Komenda Powiatowa Policji w Myszkowie ul. Kościuszki 105
- Ośrodki Pomocy Społecznej w Myszkowie, Poraju, Koziegłowach, Żarkach oraz w Niegowie.

2. Pomoc społeczna

Pomoc społeczna to instytucja polityki społecznej państwa, której głównym celem jest pomoc w przezwyciężaniu trudnych warunków i sytuacji życiowych, osobom i rodzinom, które nie są w stanie ich pokonać przy wykorzystaniu własnych uprawnień, zasobów i możliwości. Zadaniem pomocy społecznej na poziomie lokalnym jest współtworzenie godziwych warunków egzystencji i pracy dla grup charakteryzujących się ubóstwem i dotkniętych wszelkiego rodzaju dysfunkcjonalnością, np. niepełnosprawnością, długotrwałą chorobą, bezrobociem, alkoholizmem lub narkomanią. Podstawowym jej celem – obok zapewnienia im doraźnej pomocy – jest doprowadzenie, jeśli to tylko możliwe, do samodzielności życiowej osób i rodzin – do sytuacji, w której nie będą one wymagały zewnętrznego wsparcia. Ustalone ustawowo działania z zakresu pomocy społecznej realizowane są przez organy administracji rządowej i samorządowej. Placówki te współpracują zaś z organizacjami społecznymi, Kościołem Katolickim, innymi kościołami, związkami wyznaniowymi, fundacjami, stowarzyszeniami, pracodawcami oraz osobami fizycznymi i prawnymi. Do zadań pomocy społecznej należy przede wszystkim:

- praca socjalna
- przyznawanie i wypłacanie świadczeń
- prowadzenie i rozwój niezbędnej infrastruktury socjalnej
- analiza i ocena zjawisk, które rodzą zapotrzebowanie na świadczenia z pomocy społecznej
- realizacja zadań, które wynikają z rozeznaczonych potrzeb społecznych
- rozwijanie nowych form pomocy społecznej i samopomocy w ramach zidentyfikowanych potrzeb.

Na terenie Powiatu Myszkowskiego nie zostało utworzone Centrum Usług Społecznych i zadania wynikające z ustawy o pomocy społecznej realizowane są przez Ośrodki Pomocy Społecznej oraz przez Powiatowe Centrum Pomocy Rodzinie. Funkcjonuje 5 ośrodków pomocy społecznej:

1. Miejski Ośrodek Pomocy Społecznej w Myszkowie, ul. Pułaskiego 7
2. Gminno - Miejski Ośrodek Pomocy Społecznej w Koziegłowach Plac Moniuszki 20
3. Miejsko Gminny Ośrodek Pomocy Społecznej w Żarkach ul. Myszkowska 28
4. Gminny Ośrodek Pomocy Społecznej w Poraju ul. Górnicza 21
5. Gminny Ośrodek Pomocy Społecznej w Niegowie ul. Bankowa 21

Do zadań własnych Powiatu należy utworzenie i utrzymanie powiatowego centrum pomocy rodzinie. W Powiecie Myszkowskim funkcjonuje Powiatowe Centrum Pomocy Rodzinie w Myszkowie, ul. Partyzantów 21. Jednostka realizuje określone ustawami zadania własne Powiatu, zadania zlecone ustawowo, zadania określone uchwałami organów powiatu oraz wynikające z przepisów prawa z zakresu: pomocy społecznej, pieczy zastępczej, rehabilitacji osób niepełnosprawnych, przeciwdziałania przemocy w rodzinie.

3. Ochrona zdrowia

Zadania z zakresu profilaktyki i promocji zdrowia są jednymi z najważniejszych elementów polityki zdrowotnej jednostek samorządowych.

Na terenie Powiatu Myszkowskiego działalność leczniczą prowadzi Samodzielny Publiczny Zespół Opieki Zdrowotnej w Myszkowie. W Powiecie Myszkowskim dobrze rozwinięty jest system podstawowej opieki zdrowotnej.

SP ZOZ zaspokaja podstawowe potrzeby zdrowotne mieszkańców Powiatu w ramach realizacji kontraktu z Narodowym Funduszem Zdrowia w zakresie leczenia szpitalnego, ambulatoryjnej opieki specjalistycznej, w tym psychiatrycznej i leczenia uzależnień, podstawowej opieki zdrowotnej, ratownictwa medycznego i transportu sanitarnego oraz rehabilitacji leczniczej w warunkach stacjonarnych, ambulatoryjnych i domowych.

W strukturach SPZOZ posiada jednostkę Państwowego Ratownictwa Medycznego, która funkcjonuje pod nazwą Dział Pomocy Doraźnej. W ramach DPD funkcjonują 3 karetki systemowe (2 podstawowe i 1 specjalistyczna) oraz karetki transportowe.

Strategia Rozwiązywania Problemów Społecznych Powiatu Myszkowskiego na lata 2023-2030

W ramach diagnostyki obrazowej świadczonej na terenie szpitala działa Pracownia Tomografii Komputerowej. W roku 2021 w ramach otrzymanej dotacji przeprowadzono modernizację Pracowni, w jej wyniku został zamontowany nowej generacji tomograf komputerowy – 40 rzędowy i 40 warstwowy.

Ponadto SPZOZ posiada Zakład Diagnostyki Laboratoryjnej z pracowniami: Laboratorium Analityki Medycznej, Pracownię Serologii z Bankiem Krwi oraz Pracownię Mikrobiologii, w których wykonywane są badania pacjentów na potrzeby szpitala, Przychodni Rejonowo- Specjalistycznych jak również osób fizycznych kierowanych z NZOZ-ów oraz komercyjnych pacjentów płacących za badania indywidualnie.

Wykaz jednostek i komórek organizacyjnych SP ZOZ w Myszkowie:

Lecznictwo stacjonarne- Szpital Powiatowy:

- 1.Oddział chorób wewnętrznych
- 2.Oddział pediatriczny
- 3.Oddział ginekologiczno – położniczy
- 4.Oddział neonatologiczny
- 5.Oddział chirurgii ogólnej
- 6.Oddział chirurgii urazowo – ortopedycznej
7. Oddział rehabilitacji
8. Oddział kardiologii
- 9.Oddział intensywnego nadzoru kardiologicznego
- 10.Oddział anestezjologii i intensywnej terapii.

Pracownie zlokalizowane w Szpitalu Powiatowym

- 1.Pracownia urządzeń wszczepialnych serca
- 2.Pracownia USG
- 3.Pracownia EKG
- 4.Pracownia endoskopii
- 15.Laboratorium analityki medycznej
- 6.Pracownia bakteriologiczno – serologiczna
- 7.Pracownia Holtera
- 8.Pracownia przepływów naczyniowych
- 9.Pracownia tomografii komputerowej

10. Bank krwi

Lecznictwo ambulatoryjne - Przychodnie i DPD

1. Dział Pomocy Doraźnej w Myszkowie

- jeden zespół ratownictwa medycznego podstawowy
- jeden zespół ratownictwa medycznego specjalistyczny
- zespół transportu medycznego

2. Dział Pomocy Doraźnej w Żarkach

jeden zespół ratownictwa medycznego podstawowy

3. Przychodnie Rejonowo – Specjalistyczne w Myszkowie Nr 1-3 oraz Przychodnia Rejonowo – Specjalistyczna w Koziegłowach.

Ponadto działają Poradnie rehabilitacyjne:

- Zakład Opieki Zdrowotnej w Osińskiej Górze ul. Grzybowa 4
- Przychodnia Rejonowa Nr 2 w Myszkowie ul. Partyzantów 21
- ZAMED Zakład Rehabilitacji Leczniczej w Myszkowie ul. Słowackiego 115

4. Wsparcie osób niepełnosprawnych

Szeroko pojętej pomocy osobom niepełnosprawnym dedykowany jest Program Działań na Rzecz Osób Niepełnosprawnych w Powiecie Myszkowskim, który ukierunkowuje i koordynuje działania, jakie są podejmowane na rzecz jego adresatów.

Aktualnie obowiązującym dokumentem jest Program na lata 2023-2028 przyjęty uchwałą LIX/403/2022 Rady Powiatu w Myszkowie z dnia 29 grudnia 2022r. W jego treści przedstawiona została sytuacja osób niepełnosprawnych oraz przybliżone formy udzielanej im pomocy. Głównym zadaniem Programu jest zgromadzenie możliwie całościowej wiedzy na temat realiów życia ludzi niepełnosprawnych oraz poprzez systemowe działania zaproponowanie takich rozwiązań, które zapewniłyby osobom niepełnosprawnym otwartość i dostępność do wszystkich systemów i programów dla osób niepełnosprawnych, wyrównywanie szans osób niepełnosprawnych we wszystkich sferach życia oraz równość i poszanowanie praw człowieka.

W Powiecie Myszkowskim osoby niepełnosprawne mogą zwracać się do instytucji świadczących pomoc na ich rzecz, są to: Powiatowe Centrum Pomocy Rodzinie, Ośrodki Pomocy Społecznej, Powiatowy Urząd Pracy w Myszkowie, oraz Powiatowy Zespół ds. Orzekania o Niepełnosprawności.

W Powiecie dzieci niepełnosprawne mają możliwość kształcenia się w Przedszkolu nr 3 z Oddziałami Integracyjnymi w Myszkowie oraz w Przedszkolu w Koziegłowach z filią w Hucie Starej, a także w klasach integracyjnych w Szkole Podstawowej nr 4 oraz w Szkole Podstawowej nr 5. Ponadto w szkołach podstawowych na terenie Myszkowa głęboko upośledzone dzieci mają możliwość korzystania z zajęć rewalidacyjno – wychowawczych, indywidualnego toku nauczania oraz rewalidacji indywidualnej. Na terenie Gminy Żarki natomiast działa Ośrodek Rewalidacyjno- Wychowawczy dla Dzieci i Młodzieży Niepełnosprawnej, który umożliwia realizację obowiązku rocznego przygotowania przedszkolnego i obowiązku szkolnego dzieciom i młodzieży z upośledzeniem umysłowym w stopniu umiarkowanym i znacznym ze sprzężonymi niepełnosprawnościami, a także realizację zajęć rewalidacyjno- wychowawczych dzieciom i młodzieży z upośledzeniem umysłowym w stopniu głębokim, w wieku od 3-go do 25- go roku życia. Uczniowie z niepełnosprawnością intelektualną w stopniu umiarkowanym lub znacznym oraz z niepełnosprawnościami sprzężonymi mogą kontynuować naukę w Szkole Specjalnej Przysposabiającej do Pracy wchodzącej w skład Zespołu Szkół nr 2 im. H. Kołłątaja w Myszkowie. W Zespole Szkół nr 2 im. H. Kołłątaja w Myszkowie w Technikum nr 2 od roku 2021 prowadzone są również klasy integracyjne, w których uczą się uczniowie z orzeczeniem o potrzebie kształcenia specjalnego w zawodzie technik grafiki i poligrafii cyfrowej.

Orzekanie o potrzebie kształcenia specjalnego dzieci i młodzieży wymagających specjalnej organizacji nauki i metod pracy dla dzieci i młodzieży niepełnosprawnej prowadzone jest przez Poradnię Psychologiczno- Pedagogiczną w Myszkowie. Ponadto w poradni w ramach realizacji rządowego programu „Za Życiem” funkcjonuje ośrodek koordynacyjno – rehabilitacyjno - opiekuńczy. W ramach działania ośrodka pomocą obejmowane są dzieci niepełnosprawne lub zagrożone niepełnosprawnością.

Osoby chore psychicznie i niepełnosprawne intelektualnie mają możliwość korzystania ze środowiskowego wsparcia na terenie Powiatu poprzez uczestnictwo w zajęciach w trzech Środowiskowych Domach Samopomocy:

1. Środowiskowy Dom Samopomocy w Myszkowie ul. Millenium 19c
2. Środowiskowy Dom Samopomocy w Myszkowie ul. Gałczyńskiego 6 i 7
3. Środowiskowy Dom Samopomocy w Żarkach ul. Steinkellera 5

Całodobową opiekę na terenie Powiatu zapewnia prowadzony przez Zgromadzenie Sióstr Albertynek Dom Pomocy Społecznej w Poraju dla kobiet niepełnosprawnych intelektualnie. Dom dysponuje miejscami dla 100 osób.

Organizacje pozarządowe działające na terenie gmin Powiatu Myszkowskiego również oferują osobom niepełnosprawnym wiele możliwości spędzania wolnego czasu oraz zapewniają integrację społeczną:

1. Stowarzyszenie „Pomocna dłoń” w Żarkach ul. Steinkellera 5
2. Polski Związek Emerytów, Rencistów i Inwalidów Zarząd Rejonowy w Myszkowie ul. Kościuszki 26
3. Polski Związek Niewidomych Koło w Myszkowie ul. Kościuszki 26
4. Stowarzyszenie Promocji Rodziny i Wspierania Osób Starszych "Opoka" w Myszkowie ul. Pułaskiego 7
5. Żarecka Akademia Rozwoju w Żarkach ul. Ofiar Katynia 3
6. Stowarzyszenie „Złote Serce” w Myszkowie ul. Wapienna 27
7. Stowarzyszenie Pomocy Dzieciom „Aspera” w Poraju ul. Piłsudskiego 14
8. Stowarzyszenie "Kreatywni" Sekcja „W stronę marzeń” w Myszkowie ul. Żeromskiego 11
9. Stowarzyszenie „Maximus” w Myszkowie, ul. Pohulańska 4
10. Stowarzyszenie „Cudowne Dzieci” w Żarkach ul. Steinkellera 5
11. Chrześcijańskie Stowarzyszenie Dobroczynne w Myszkowie, ul. Wolności 83
12. Fundacja „Pomocna” w Myszkowie, ul. Chłodna 5

5. Edukacja publiczna

Oświata to działalność polegająca na upowszechnianiu wykształcenia ogólnego i zawodowego oraz realizowaniu zadań wychowawczych w celu zapewnienia jednostkom wszechstronnego rozwoju i pomyślnej egzystencji.

Jako podstawowy warunek rozwoju społeczeństw zajmuje ona szczególne miejsce w działalności samorządów lokalnych. Na system oświaty składają się przede wszystkim przedszkola, szkoły podstawowe, szkoły ponadpodstawowe, placówki oświatowo-wychowawcze, placówki kształcenia ustawicznego oraz centra kształcenia zawodowego, poradnie psychologiczno-pedagogiczne, młodzieżowe ośrodki wychowawcze, młodzieżowe ośrodki socjoterapii, specjalne ośrodki szkolno-wychowawcze, specjalne ośrodki wychowawcze, placówki zapewniające opiekę i wychowanie uczniom w okresie pobierania nauki poza miejscem stałego zamieszkania, placówki doskonalenia nauczycieli, biblioteki pedagogiczne, oraz kolegia pracowników służb społecznych, a poszczególne jednostki samorządu terytorialnego odpowiedzialne są zgodnie z ustawą prawo oświatowe za ich funkcjonowanie.

Do zadań gminy należy między innymi prowadzenie przedszkoli oraz szkół podstawowych. Na terenie Powiatu funkcjonuje: 29 szkół podstawowych, 13 przedszkoli oraz 9 Oddziałów Przedszkolnych.

W Powiecie działa dobrze rozwinięta sieć kształcenia na poziomie ponadpodstawowym. Absolwenci szkół podstawowych kontynuują naukę na terenie Powiatu w liceach ogólnokształcących, technikach, szkołach branżowych oraz w szkole policealnej.

Powiat jest organem prowadzącym dla:

1. Liceum Ogólnokształcącego im. mjr Henryka Sucharskiego w Myszkowie,
2. Zespołu Szkół Nr 1 im. Eugeniusza Kwiatkowskiego w Myszkowie – w skład którego wchodzi:
 - Technikum Nr 1 w Myszkowie,
 - Branżowa Szkoła I stopnia w Myszkowie
 - Branżowa Szkoła II stopnia w Myszkowie
 - Specjalna Branżowa Szkoła I stopnia w Myszkowie
 - I Liceum Ogólnokształcące dla Dorosłych w Myszkowie

3. Zespołu Szkół Nr 2 im. Hugona Kołłątaja w Myszkowie – w skład którego wchodzi:

- Technikum Nr 2 w Myszkowie
- II Liceum Ogólnokształcące dla Dorosłych w Myszkowie
- Szkoła Policealna dla Dorosłych w Myszkowie

4. Zespołu Szkół im. Tadeusza Kościuszki w Żarkach – w skład którego wchodzi:

- Liceum Ogólnokształcące w Żarkach,
- Technikum w Żarkach, Szkoła Policealna dla Dorosłych w Żarkach

5. Publicznej Poradni Psychologiczno – Pedagogicznej w Myszkowie

Na terenie Powiatu Myszkowskiego funkcjonują również Szkoły niepubliczne o uprawnieniach szkół publicznych prowadzone przez Zakład Doskonalenia Zawodowego w Katowicach – oddział Żarki, ul. Sosnowa 2- Branżowa Szkoła I stopnia kształcąca w zawodach: kucharz, monter zabudowy i robót wykończeniowych w budownictwie, fryzjer, klasa wielozawodowa.

W Powiecie funkcjonuje Poradnia Psychologiczno - Pedagogiczna, która jest publiczną placówką oświatową, działającą w formie jednostki budżetowej na terenie Powiatu Myszkowskiego. Poradnia udziela dzieciom i młodzieży pomocy psychologiczno-pedagogicznej, w tym pomocy logopedycznej, pomocy w wyborze kierunków kształcenia i zawodu. Udziela rodzicom i nauczycielom pomocy psychologiczno-pedagogicznej związanej z wychowaniem i kształceniem.

6. Przeciwdziałanie bezrobociu

Bezrobocie jest zjawiskiem społecznym, w którym część ludzi zdolnych do pracy deklarujących chęć jej podjęcia nie znajduje możliwości zatrudnienia z różnych powodów

Brak pracy wpływa nie tylko na sytuację ekonomiczną. W wymiarze psychologicznym bezrobocie, zwłaszcza długotrwałe, prowadzi do obniżenia samooceny osoby bezrobotnej, stanów frustracji, poczucia bezradności, trudności z organizowaniem i wykorzystaniem czasu. W wymiarze społecznym skutkiem jest pogłębiająca się izolacja osób i rodzin, kształtowanie się tzw. „kultury bezrobocia”, charakteryzującej się m.in. brakiem aktywności, roszczeniową postawą wobec instytucji pomocowych, dziedziczeniem przez dzieci niskiego statusu społecznego i ekonomicznego rodziny.

Aktywizacja osób długotrwale bezrobotnych jest procesem złożonym i wymaga współpracy służb zatrudnienia, pracowników socjalnych, a także specjalistów poradnictwa rodzinnego, psychologicznego i prawnego. Trudności w aktywizowaniu tej grupy do współdziałania w rozwiązywaniu swoich problemów wynikają najczęściej z utraty umiejętności przydatnych na rynku pracy, ale też postaw osób bezrobotnych – zaprzestania podejmowania starań o pracę z powodu doświadczanych niepowodzeń lub z obawy przed zmianą dotychczasowego stylu życia, wyuczonych „strategii” przeżycia, w tym korzystania ze świadczeń pomocy społecznej.

Instytucją działającą na terenie powiatu Myszkowskiego, do której zadań należy przeciwdziałanie bezrobociu i aktywizacja osób pozostających bez zatrudnienia jest Powiatowy Urząd Pracy w Myszkowie, który prowadzi szeroki wachlarz wsparcia dla osób bezrobotnych. PUP w Myszkowie prowadzi realizację zadań na rzecz promocji zatrudnienia, łagodzenia skutków bezrobocia i aktywizacji zawodowej. Prowadzi różne formy aktywizacji zawodowej: prace interwencyjne, roboty publiczne, prace społecznie użyteczne, szkolenia, staże, jednorazowe środki na utworzenie działalności gospodarczej, bony na zasiedlenie, refundacja kosztów wyposażenia lub doposażenia stanowiska pracy. Ponadto świadczy usługi w zakresie pośrednictwa pracy, poradnictwa zawodowego w formie indywidualnej i grupowej, które mają na celu zwiększenie motywacji osób pozostających bez zatrudnienia do działań ukierunkowanych na podjęcie zatrudnienia lub rozpoczęcia własnej działalności gospodarczej, a także realizuje zadania w zakresie kształcenia ustawicznego.

7.Kultura i sport

Powiat Myszkowski aktywnie wspiera wszelkiego rodzaju inicjatywy sportowo-kulturalne. Za sprawą ogłaszanych co roku otwartych konkursów ofert na wykonywanie zadań publicznych w zakresie kultury, sztuki, ochrony dóbr kultury i dziedzictwa narodowego oraz wspierania i upowszechniania kultury fizycznej udzielane są dotacje organizacjom pozarządowym i innym podmiotom na realizację takich wydarzeń.

W realizacji zadań w zakresie kultury i sztuki:

W 2020 roku wzięło udział 9 organizacji pozarządowych, łącznie w przeprowadzonych imprezach kulturalnych wzięło udział ok. 700 osób, na realizację wyżej wyszczególnionych

zadań przeznaczono 11.800,00 zł, organizacje pozarządowe na realizację zadań z zakresu kultury i sztuki zaangażowały środki własne w wysokości ok. 15.000,00 zł (w tym wkład osobowy, praca społeczna członków i świadczenia wolontariuszy), w ramach wsparcia realizacji zadań publicznych Powiat Myszkowski w zakresie kultury i sztuki dofinansował realizację 9 zadań.

W roku 2021 wzięło udział 5 organizacji pozarządowych, łącznie w przeprowadzonych imprezach kulturalnych wzięło udział ok. 500 osób, na realizację wyżej wyszczególnionych zadań przeznaczono 15.900,00 zł, organizacje pozarządowe na realizację zadań z zakresu kultury i sztuki zaangażowały środki własne w wysokości ok. 13.000,00 zł (w tym wkład osobowy, praca społeczna członków i świadczenia wolontariuszy), w ramach wsparcia realizacji zadań publicznych Powiat Myszkowski w zakresie kultury i sztuki dofinansował realizację 8 zadań.

W ramach działań o charakterze kulturalnym Powiat Myszkowski poza konkursem ofert i współpracą z organizacjami pozarządowymi, wspiera konkursy i turnieje innych podmiotów (np. szkoły, ośrodki kultury) fundując nagrody dla uczestników. Ważnym aspektem działalności powiatu jest coroczny festiwal Nasz Talent, w którym rokrocznie uczestniczy łącznie od 400 do 600 uczestników (w trzech etapach: szkolnym, gminnym i powiatowym).

Do ważniejszych imprez kulturalnych organizowanych w Powiecie Myszkowskim należą m.in.:

- Dożynki Powiatowe,
- Festiwal Wokalny "Nasz Talent"
- Wielka Orkiestra Świątecznej Pomocy
- Ogólnopolski Turniej Wiedzy Pożarniczej
- Festiwal Pieśni Patriotycznej
- Folkloriada
- Imieniny u Hrabiny
- Dzień Edukacji Narodowej
- Piknik z Okazji Dnia Rodzicielstwa Zastępczego.

Imprezy te są okazją do poznania historii i walorów Powiatu.

Na terenie Powiatu organizowane są również imprezy sportowe. Poza imprezami o randze międzynarodowej lub ogólnopolskiej, ważną rolę w promowaniu sportu i rekreacji na terenie Powiatu odgrywa współzawodnictwo szkolne. Imprezy mają charakter zawodów międzyszkolnych i cieszą się one ogromnym zainteresowaniem nie tylko wśród młodzieży, ale również wśród całej lokalnej społeczności.

Powiat Myszkowski corocznie wspiera działalność sportową w postaci organizowania konkursu ofert na realizację zadań publicznych z zakresu sportu i rekreacji, do którego przystępują organizacje pozarządowe, jak również fundując nagrody w związku z organizacją przedsięwzięć sportowych.

W 2020 r. w realizacji zadań w zakresie kultury fizycznej i sportu wzięło udział 9 organizacji pozarządowych, łącznie w przeprowadzonych zawodach sportowych wzięło udział ok. 1 000 osób, aktywnie spędzając czas, rywalizując i integrując się, na realizację wyżej wyszczególnionych zadań przeznaczono 23.000,00 zł, organizacje pozarządowe na realizację zadań z zakresu upowszechniania kultury fizycznej i sportu zaangażowały środki własne w wysokości około 10.000,00 zł, (wkład osobowy, praca społeczna członków i świadczenia wolontariuszy), w ramach dofinansowania realizacji zadań publicznych w zakresie upowszechniania kultury fizycznej i sportu zrealizowano 9 zadań.

Natomiast w 2021 r. w realizacji tych zadań wzięło udział 11 organizacji pozarządowych, łącznie w przeprowadzonych zawodach sportowych wzięło udział ok. 1 300 osób, na realizację wyżej wyszczególnionych zadań przeznaczono 52.920,00 zł.

Organizacje pozarządowe na realizację zadań z zakresu upowszechniania kultury fizycznej i sportu zaangażowały środki własne w wysokości około 18.000,00 zł, (wkład osobowy, praca społeczna członków i świadczenia wolontariuszy), w ramach dofinansowania realizacji zadań publicznych w zakresie upowszechniania kultury fizycznej i sportu zrealizowano 19 zadań.

8. Turystyka

Powiat Myszkowski jest jednym z najbardziej malowniczych regionów Polski południowej, leży na skraju Wyżyny Krakowsko - Częstochowskiej, w północno - wschodnim rejonie województwa śląskiego, częściowo na obszarze Parku Krajobrazowego "Orlich Gniazd". Dobrze rozwinięta sieć dróg publicznych, dogodne połączenia autobusowe i kolejowe oraz rozbudowany system znakowanych szlaków turystycznych umożliwiają swobodne przemieszczanie się po terenie całego powiatu.

Bogactwem naturalnym ziemi myszkowskiej są do tej pory nie eksploatowane złoża rud wolframowo - molibdenowo - miedziowych oraz żwiry, wapienie i krystalicznie czyste, nasycone wieloma składnikami mineralnymi wody. Niespotykana fauna i flora oraz piękne krajobrazy stawiają powiat myszkowski w rzędzie najciekawszych w tej części kraju.

Ze względu na endemiczną przyrodę, zróżnicowaną budowę geologiczną i oryginalną rzeźbę terenu, ziemia myszkowska jest wymarzonej miejscem rekreacji dla miłośników natury. Jednym z bardziej interesujących obszarów przyrodniczych jest Dolina Warty w pobliżu Nowej Wsi Żareckiej, gdzie zachował się niemal naturalny układ biocenozy, z licznymi rzadkimi i chronionymi gatunkami roślin. Wschodnie tereny powiatu słyną z pięknych jaskiń. Najpiękniejsza - jaskinia Brzozowa, zlokalizowana w okolicach Trzebniowa, jest jedną z najdłuższych na Jurze Krakowsko-Częstochowskiej. W gminie Niegowa spotkać można zresztą nie tylko najdłuższe, ale i największe jaskinie jurajskie, do których należą między innymi Wierna i Wiercica.

Na ziemi myszkowskiej istnieją również znakomite warunki dla miłośników turystyki aktywnej, której sprzyja dobrze rozwinięta baza agroturystyczna. Specyficzne ukształtowanie Wyżyny Krakowsko-Częstochowskiej daje wiele możliwości amatorom wspinaczki skałkowej. Bogactwo krajobrazu, cisza, spokój zachęcają do uprawiania turystyki pieszo - rowerowej i konnej. Przez obszar powiatu przebiega około 110 km tras pieszych, ponad 200 km szlaków turystyki rowerowej oraz około 30 km szlaków konnych. Zalew "Poraj" o powierzchni 550 ha, leżący między Masłowskim a Jastrzębiem, sezonowe baseny kąpielowe w Żarkach, Żarkach Letnisku i Jastrzębiu dają możliwość aktywnego wypoczynku miłośnikom sportów wodnych. Amatorzy pływania mogą korzystać również z krytego basenu MOSiR w Myszkowie.

Z uwagi na bardzo ciekawe zabytki architektury świeckiej i sakralnej, liczne miejsca upamiętniające ważne wydarzenia historyczne, ośrodki kultu religijnego, zespoły budownictwa wiejskiego, ośrodki sztuki ludowej oraz możliwość wzięcia udziału w różnych uroczystościach religijnych, festiwalach folklorystycznych, przeglądach piosenki i regionalnych świętach, powiat myszkowski jest atrakcyjnym miejscem wypoczynku dla wszystkich miłośników tradycji i kultury. Godne obejrzenia są tu między innymi urokliwe fortece jurajskie w Mirowie i Bobolicach - tak zwane "orle gniazda" wchodzące w skład średniowiecznego systemu obronnego, zabytkowe kościoły na przykład w Przybynowie i Cynkowie, zespół klasztorny w Leśniowie. Sporo obiektów z terenu powiatu wpisanych jest do rejestru zabytków nieruchomych oraz rejestru zabytków archeologicznych.

9. Organizacje pozarządowe

Ważną rolę w życiu społeczności lokalnych odgrywa gotowość do podejmowania działalności społecznej, w tym angażowanie się w pracę organizacji pozarządowych o różnym charakterze. Działalność podmiotów ekonomii społecznej skupiona jest wokół potrzeb społeczeństwa i jego członków. Wsparcie rozwoju ekonomii społecznej na terenie jednostki samorządu terytorialnego może zminimalizować negatywne skutki marginalizacji społecznej. Podmioty te zwiększają bowiem poziom zaangażowania mieszkańców w życie społeczności lokalnej.

Prężna działalność podmiotów ekonomii społecznej jest korzystna dla samorządu z uwagi na zwiększenie liczby podmiotów odprowadzających podatki, powstanie lokalnych dostawców nowych usług i nowych miejsc pracy, wydłużenie aktywności zawodowej mieszkańców, zatrzymanie odpływu młodych ludzi, a co za tym idzie zmniejszenie wydatków socjalnych.

Organizacje pozarządowe, obok sektora publicznego i prywatnego są trzecim sektorem działającym na rzecz dobra publicznego. Stanowią one bazę dla rozwoju lokalnych społeczności, zrzeszają bowiem najaktywniejszych i najbardziej wrażliwych na sprawy społeczne obywateli danego środowiska. Podejmują cenne działania dla dobra mieszkańców oraz integrują i aktywizują społeczność lokalną.

W 2021 r. na terenie Powiatu Myszkowskiego działało 241 organizacji pozarządowych:

- 92 stowarzyszeń zarejestrowanych przez Sąd Rejonowy w Częstochowie (w tym 6 organizacji pożytku publicznego),
- 27 kluby sportowe działające w formie stowarzyszeń, których statuty nie przewidują prowadzenia działalności gospodarczej,
- 16 stowarzyszeń kultury fizycznej,
- 20 uczniowskich klubów sportowych,
- 5 stowarzyszenia zwykłe,
- 54 jednostek Ochotniczych Straży Pożarnych,
- 27 fundacje.

Na podstawie Ustawy o działalności pożytku publicznego i wolontariacie, część zadań Powiatu została zlecona organizacjom pozarządowym na podstawie otwartego konkursu ofert.

Powiat Myszkowski zawarł umowę z Fundacją „Mój Dom” z siedzibą w Poraju, ul. Cicha 8 na prowadzenie placówki opiekuńczo-wychowawczej typu socjalizacyjnego w Żarkach Letnisko, ul. Akacyjowa 2 dla 14 wychowanków w okresie od 01.10.2022r. do 30.09.2027r. Placówka zapewnia opiekę i wychowanie dzieciom pozbawionym opieki w domu rodzinnym. Miesięczny koszt utrzymania dziecka w placówce w 2022r. wyniósł 3 881,60 zł.

Zadaniem własnym Powiatu jest prowadzenie i rozwój infrastruktury domów pomocy społecznej o zasięgu ponadgminnym oraz umieszczanie w nich skierowanych osób. Zarząd Powiatu w Myszkowie w ramach konkursu na realizację zadania publicznego z zakresu pomocy społecznej zawarł umowę na prowadzenie Domu Pomocy Społecznej dla osób niepełnosprawnych intelektualnie dla 100 osób(kobiet) na okres od 01.01.2021r. do 31.12.2025r. W roku 2022 placówka zapewniała usługi zaspakajające potrzeby bytowe, opiekuńcze i wspomagające dla 98 kobiet niepełnosprawnych intelektualnie. DPS otrzymał doatację celową na wydatki bieżące w wysokości 1 979 537,00 zł. Obok dotacji, źródłami finansowania placówki są środki własne: odpłatności mieszkańców i odpłatności gmin.

10. Ochrona środowiska

Powiat Myszkowski realizuje Program Ochrony Środowiska dla Powiatu Myszkowskiego na lata 2020-2023 z uwzględnieniem perspektywy na lata 2024-2027 przyjęty uchwałą Rady Powiatu w Myszkowie z dnia 30 grudnia 2020 numer XXX/221/2020. Za realizację programu odpowiedzialny jest Wydział Ochrony Środowiska, który realizuje zadania określone w Regulaminie Organizacyjnym oraz Zarządzeniu Wewnętrznym. Wydział stale współpracuje z Wojewódzkim Inspektorem Ochrony Środowiska, Policją, Urzędem Skarbowym, Prokuraturą, Państwową Strażą Pożarną, gminami i innymi urzędami oraz mieszkańcami powiatu w zakresie swoich zadań. W roku 2020 do Wydziału wpłynęło - 2249 spraw i wniosków a w roku 2021 wpłynęło 2155 spraw i wniosków co oznacza spadek w stosunku do roku 2020 o 94 sprawy.

11. Pomoc prawna

Powiat realizuje zadanie zlecone z zakresu administracji rządowej polegające na udzielaniu nieodpłatnej pomocy prawnej, nieodpłatnego poradnictwa obywatelskiego, nieodpłatnej mediacji oraz edukacji prawnej.

W 2019 roku na terenie uruchomione zostały 2 punkty pomocy prawnej i 1 punkt nieodpłatnego poradnictwa obywatelskiego.

- 1) Pierwszy z punktów obsługiwany był przez radców prawnych i adwokatów wyznaczonych przez Okręgową Izbę Radców Prawnych w Opolu i Okręgową Radę Adwokacką w Częstochowie, zlokalizowany został w Myszkowie, ul. Pułaskiego 6 (Starostwo Powiatowe).
- 2) Drugi z punktów obsługiwany był przez organizację pozarządową-Fundacja Studencka „ Młodzi Młodym” z Częstochowy i zlokalizowany został w Koziegłowach, ul. Żarecka 28 (budynek Miejsko Gminnego Ośrodka Promocji Kultury) oraz w Poraju, ul. Jasna 21 (Urząd Gminy).

3) Trzeci z punktów nieodpłatnego poradnictwa obywatelskiego prowadziła organizacja pozarządowa-Fundacja Studencka „Młodzi Młodym” z Częstochowy. Punkt zlokalizowany był w Żarkach, ul. Tadeusza Kościuszki 15/17 (Urząd Gminy) oraz w Niegowie, ul. Wojska Polskiego 2 (budynek Gminnego Ośrodka Pomocy Społecznej).

W 2019r udzielono nieodpłatnej pomocy prawnej 855 osobom.

Na realizację w/w zadania wykorzystano dotację w kwocie 197 033,18 zł.

W roku 2020 Starosta Myszkowski ustalił 2 punkty pomocy prawnej i mediacji i 1 punkt nieodpłatnego poradnictwa obywatelskiego i mediacji w których udzielane były porady dla osób uprawnionych, określonych w/w ustawą.

1. Pierwszy z punktów nieodpłatnej pomocy prawnej i mediacji obsługiwany był przez radców prawnych i adwokatów wyznaczonych przez Okręgową Izbę Radców Prawnych w Opolu i Okręgową Radę Adwokacką w Częstochowie, zlokalizowany zostały w Myszkowie, ul. Pułaskiego 6 (Starostwo Powiatowe).

2. Drugi z punktów nieodpłatnej pomocy prawnej i mediacji obsługiwany był przez organizację pozarządową - Fundacja TOGATUS PRO BONO, z siedzibą w Olsztynie i zlokalizowany został w Koziegłowach, ul. Żarecka 28 (budynek Miejsko Gminnego Ośrodka Promocji Kultury) oraz w Poraju, ul. Jasna 21 (Urząd Gminy).

3. Trzeci z punktów nieodpłatnego poradnictwa obywatelskiego prowadziła organizacja pozarządowa - Fundacja Studencka „Młodzi Młodym” z Częstochowy. Punkt zlokalizowany był w Żarkach, ul. Tadeusza Kościuszki 15/17 (Urząd Gminy) oraz w Niegowie, ul. Wojska Polskiego 2 (budynek Gminnego Ośrodka Kultury).

W 2020r. udzielono nieodpłatnej pomocy prawnej 568 osobom.

Na realizację w/w zadania wykorzystano dotację w kwocie 197 993,88 zł.

W 2021 roku Starosta Myszkowski ustalił 2 punkty pomocy prawnej i mediacji i 1 punkt nieodpłatnego poradnictwa obywatelskiego i mediacji, w których w 2021 r. udzielane były porady dla osób uprawnionych, określonych w/w ustawą.

1. Pierwszy punkt nieodpłatnej pomocy prawnej i mediacji obsługiwany był przez radców prawnych i adwokatów wyznaczonych przez Okręgową Izbę Radców Prawnych w Opolu i Okręgową Radę Adwokacką w Częstochowie, zlokalizowany zostały w Myszkowie, ul. Pułaskiego 6 (Starostwo Powiatowe).

2. Drugi punkt nieodpłatnej pomocy prawnej i mediacji obsługiwany był przez organizację pozarządową – Fundację Studencką „Młodzi Młodym” z Częstochowy i zlokalizowany został w Koziegłowach, ul. Żarecka 28 (budynek Miejsko Gminnego Ośrodka Promocji Kultury) oraz w Poraju, ul. Jasna 21 (Urząd Gminy).

3. Trzeci punkt nieodpłatnego poradnictwa obywatelskiego prowadziła organizacja pozarządowa-Fundacja Studencka „Młodzi Młodym” z Częstochowy. Punkt zlokalizowany był w Żarkach, ul. Tadeusza Kościuszki 15/17 (Urząd Gminy) oraz w Niegowie, ul. Wojska Polskiego 2 (budynek Gminnego Ośrodka Kultury).

W 2021 r. udzielono nieodpłatnej pomocy prawnej 759 osobom. Na realizację w/w zadania wykorzystano dotację w kwocie 197 999,00 zł.

2.1.2 Podsumowanie

Przedstawiony stopień zaspokojenia usług społecznych obrazuje sytuację społeczną na terenie Powiatu Myszkowskiego. Jednakże spośród przedstawionych wyżej, można wyłonić cztery główne problemy społeczne tj. niepełnosprawność, bezrobocie, przemoc w rodzinie, bezradność w sprawach opiekuńczo-wychowawczych zostaną szczegółowo przedstawione w rozdziale 2.2 niniejszego dokumentu.

2.2. Główne problemy społeczne Powiatu Myszkowskiego

Istnienie problemów społecznych wiąże się z istotnymi, wykrystalizowanymi poglądami określonych znaczących osób i grup – uważających, że dane dotyczące ich są niezgodne z pożądanymi standardami, że są szkodliwe, zagrażające z punktu widzenia prezentowanych przez nich wartości i posiadanych interesów.

Zatem problemy społeczne określamy przez pryzmat świadomościowych reakcji ludzkich naznaczonych niepokojem, uczuciami sprzeciwu, nawet gniewu wobec tego, co się dzieje, ale także narastających przekonań, że można i należy coś w związku z tym uczynić.

Problemy społeczne zawierają w sobie potencjał polegający na możliwości pozytywnej na nie odpowiedzi, ewentualnego reagowania polegającego na ich przezwyciężaniu bądź osłabianiu.

Problemy społeczne nie dają się pogodzić z powszechnie uznanymi wartościami, normami, standardami i zasadami współżycia. Warunkiem determinującym zaistnienie problemu społecznego jest stan świadomości.

Pojawiające się i narastające poczucie niepokoju, zagrożenia, sprzeciwu jest to mechanizm identyfikowania problemów oraz nadawania im społecznego charakteru. Zatem ważne są cztery elementy, aby dane zjawisko uznać za problem społeczny: problem społeczny jest zjawiskiem niepożądanym, wywołuje krytykę znacznej liczby ludzi, jest zjawiskiem możliwym do przewyciężenia, można go przewyciężyć przez zbiorowe działanie.

2.2.1 Niepełnosprawność

Jednym z najbardziej niepokojących problemów społecznych ostatnich lat jest wzrost liczby osób z niepełnosprawnościami. Liczba ta systematycznie rośnie. Wiąże się to w głównej mierze z wydłużeniem średniej długości życia, które niesie za sobą pogorszenie sprawności fizycznej i psychicznej. Według Światowego Raportu o Niepełnosprawności, opracowanego przez Światową Organizację Zdrowia (WHO) w partnerstwie z Bankiem Światowym, na świecie żyje ponad miliard osób z niepełnosprawnością, co stanowi 15% populacji świata. Niepełnosprawność jest zjawiskiem wielopłaszczyznowym, gdzie obok wymiaru zdrowotnego należy uwzględnić kontekst społeczny i psychologiczny zjawiska.

Osoby z niepełnosprawnością to grupa wewnętrznie bardzo zróżnicowana pod wieloma względami, m.in.: stopnia i rodzaju niepełnosprawności, wieku, płci, miejsca zamieszkania, wykształcenia i kwalifikacji zawodowych. Niepełnosprawność może mieć charakter wrodzony lub nabyty.

Niepełnosprawność organizmu powoduje określone konsekwencje dla funkcjonowania człowieka w sytuacjach życia codziennego, zawodowego i społecznego. Mogą one przyjąć formę utrudnienia, ograniczenia lub uniemożliwienia funkcjonowania na poziomie uważanym za normalny dla człowieka.

Ustawa o rehabilitacji zawodowej i społecznej oraz zatrudnianiu osób niepełnosprawnych definiuje niepełnosprawność w sposób formalny.

Na podstawie art. 2 pkt 10 ustawy o rehabilitacji zawodowej i społecznej oraz zatrudnianiu osób niepełnosprawnych „niepełnosprawność oznacza trwałą lub okresową niezdolność do wypełniania ról społecznych z powodu stałego lub długotrwałego naruszenia sprawności organizmu, w szczególności powodującą niezdolność do pracy”.

Zgodnie z art. 1 ustawy o rehabilitacji (...) osobą niepełnosprawną jest osoba, której niepełnosprawność została potwierdzona na podstawie: zakwalifikowania przez organy orzekające do jednego z trzech stopni niepełnosprawności (znaczny, umiarkowany, lekki), całkowitej lub częściowej niezdolności do pracy wynikającej z odrębnych przepisów, orzeczenia o niepełnosprawności wydanego przed ukończeniem 16. roku życia.

Taka konstrukcja ustawowa omawianej definicji oparta jest na tzw. Niepełnosprawności prawnej i wymaga dla swojej ważności zaistnienia trzech przesłanek: niepełnosprawności faktycznej, potwierdzenia przez specjalistów niepełnosprawności danej osoby, wydania orzeczenia określonego rodzaju przez uprawniony do tego organ. Definicja osoby niepełnosprawnej zawarta w omawianej ustawie akcentuje przede wszystkim formalny aspekt niepełnosprawności, bez zaistnienia którego osoba faktycznie niepełnosprawna za taką nie może zostać uznana.

Z danych uzyskanych z Powiatowego Zespołu do Spraw Orzekania o Niepełnosprawności w Myszkowie wynika, że wzrasta liczba osób niepełnosprawnych w Powiecie Myszkowskim. W 2021 r. do Powiatowego Zespołu do Spraw Orzekania o Niepełnosprawności wpłynęły 1 842 wnioski o ustalenie niepełnosprawności dla osób dorosłych i dzieci, z czego:

- 1588 wniosków o ustalenie stopnia niepełnosprawności
- 254 wnioski o ustalenie niepełnosprawności dla dzieci.

Tabela Nr 4 - Ilość złożonych wniosków w PZON Myszków w latach 2020-2021

Rok	Wnioski o ustalenie stopnia niepełnosprawności	Wnioski o ustalenie niepełnosprawności dzieci	RAZEM
2020	1325	211	1536
2021	1588	254	1842

W roku 2021 widać wyraźny blisko 20 % wzrost liczby złożonych wniosków w porównaniu do 2020 roku.

W 2021 roku odbyło się 151 posiedzeń składów orzekających rozpatrujących wnioski o ustalenie stopnia niepełnosprawności i niepełnosprawności dzieci do 16 roku życia.

Tabela Nr 5 - Liczba wydanych orzeczeń w latach 2020 - 2021

Wyszczególnienie	2020		2021	
	Orzeczenia o niepełnosprawności dla dzieci	Orzeczenia o stopniu niepełnosprawności	Orzeczenia o niepełnosprawności dla dzieci	Orzeczenia o stopniu niepełnosprawności
Liczba wydanych orzeczeń o zaliczeniu do osób niepełnosprawnych	223	1415	226	1522
Liczba orzeczeń o niezaliczeniu do osób niepełnosprawnych	6	6	23	4
Liczba orzeczeń o odmowie ustalenia stopnia niepełnosprawności lub niepełnosprawności dzieci	2	23	0	16
	231	1444	249	1542
Razem wydanych orzeczeń	1675		1791	

Źródło: Opracowanie własne na podstawie danych Powiatowego Zespołu ds. Orzekania o Niepełnosprawności

W 2021 roku Powiatowy Zespół ds. Orzekania o Niepełnosprawności w Myszkowie wydał osobom powyżej 16 roku życia 1 542 orzeczenia o stopniu niepełnosprawności, z tego:

- 1 522 decyzji z określeniem stopnia niepełnosprawności
- 4 decyzje o niezaliczeniu do żadnego stopnia niepełnosprawności
- 16 decyzji o odmowie ustalenia stopnia niepełnosprawności, z uwagi na fakt, iż u osoby, która wnioskuje o ponowne wydanie orzeczenia nie nastąpiła istotna zmiana stanu zdrowia pozwalająca na zakwalifikowanie np. do wyższego stopnia niepełnosprawności.

W 2021 r. wydano 249 orzeczeń o niepełnosprawności dla dzieci do 16 życia, z tego:

- 226 decyzji o zaliczeniu do osób niepełnosprawnych
- 23 decyzje o nie zaliczeniu do osób niepełnosprawnych

Strategia Rozwiązywania Problemów Społecznych Powiatu Myszkowskiego na lata 2023-2030

W 2021 roku wydano ogółem 1 791 orzeczeń o niepełnosprawności i stopniu niepełnosprawności, to jest o 9 % wydanych orzeczeń więcej niż w roku 2020.

Ze względu na cel składania wniosków najwięcej wniosków składanych było podobnie jak w 2020 r. w celu uzyskania zasiłku pielęgnacyjnego - 585 wniosków.

Następną grupę stanowią wnioski składane w celu odpowiedniego zatrudnienia 360 wniosków.

Tabela Nr 6 - Cel składanych wniosków przez osoby po 16 roku życia

	Cel złożenia wniosku	2020	2021
1.	Odpowiednie zatrudnienie	291	360
2.	Szkolenie	2	0
3.	Uczestnictwo w warsztatach terapii zajęciowej	4	8
4.	Konieczność zaopatrzenia w przedmioty ortopedyczne	116	207
5.	Korzystanie z systemu środowiskowego wsparcia	160	237
6.	Zasiłek stały	0	0
7.	Zasiłek pielęgnacyjny	558	585
8.	Korzystanie z karty parkingowej	116	87
9.	Inne	78	104
	Razem	1325	1588

Każde orzeczenie o niepełnosprawności lub stopniu niepełnosprawności zawiera symbol przyczyny niepełnosprawności, który odzwierciedla posiadane przez osobę schorzenia.

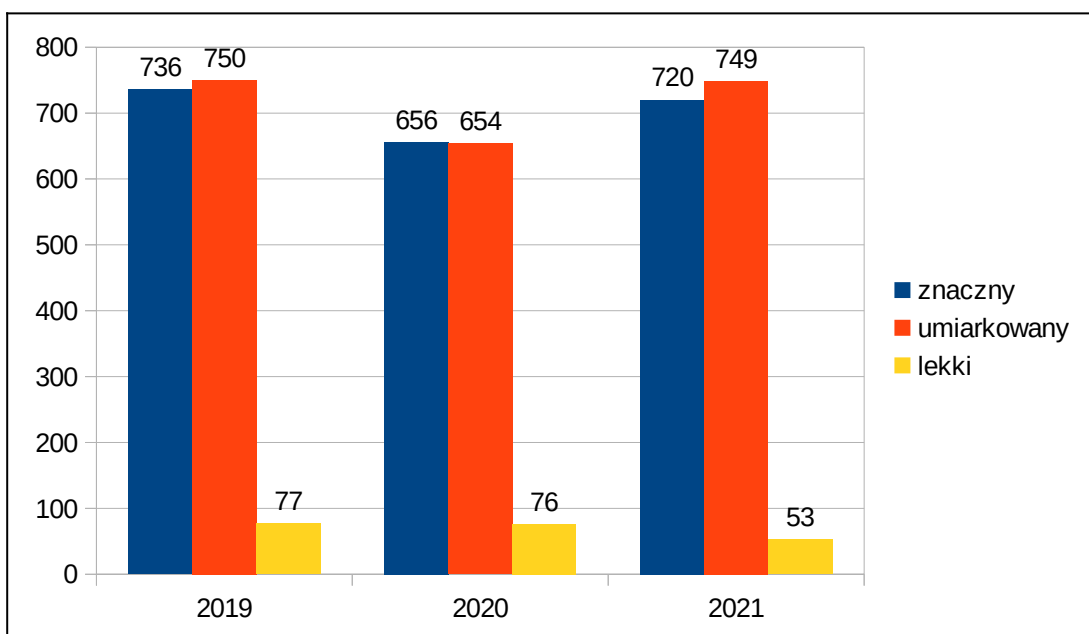
Tabela Nr 7 - Orzeczenia o stopniu niepełnosprawności wydane wg. przyczyny niepełnosprawności

Symbol przyczyny niepełnosprawności	2019	2020	2021
Upośledzenie umysłowe (01-U)	20	27	14
Choroby psychiczne (02-P)	205	202	216
Zaburzenia głosu, mowy i choroby słuchu (03-L)	32	24	36
Choroby narządu wzroku (04-O)	98	75	97
Upośledzenie narządu ruchu (05-R)	597	507	566
Epilepsja (06-E)	14	13	9
Choroby układu oddechowego i krążenia (07-S)	163	154	161
Choroby układu pokarmowego (08-T)	63	50	64

Choroby układu moczowo- płciowego (09-M)	95	85	83
Choroby neurologiczne (10-N)	196	176	201
Inne dysfunkcje (11-I)	67	64	62
Całościowe zaburzenia rozwojowe (12-C)	13	9	13

Najczęściej występującą przyczyną niepełnosprawności wśród orzekanych osób po 16 roku życia w 2021 roku są podobnie jak w latach poprzednich schorzenia spowodowane uszkodzeniem narządu ruchu 05-R. W 2021 roku wydanych zostało 566 orzeczeń z takim symbolem. Następną grupę stanowią choroby psychiczne oznaczone symbolem 02-P (216 orzeczenia), choroby neurologiczne (201 orzeczeń) oraz choroby układu oddechowego i krążenia 07-S (161 orzeczeń).

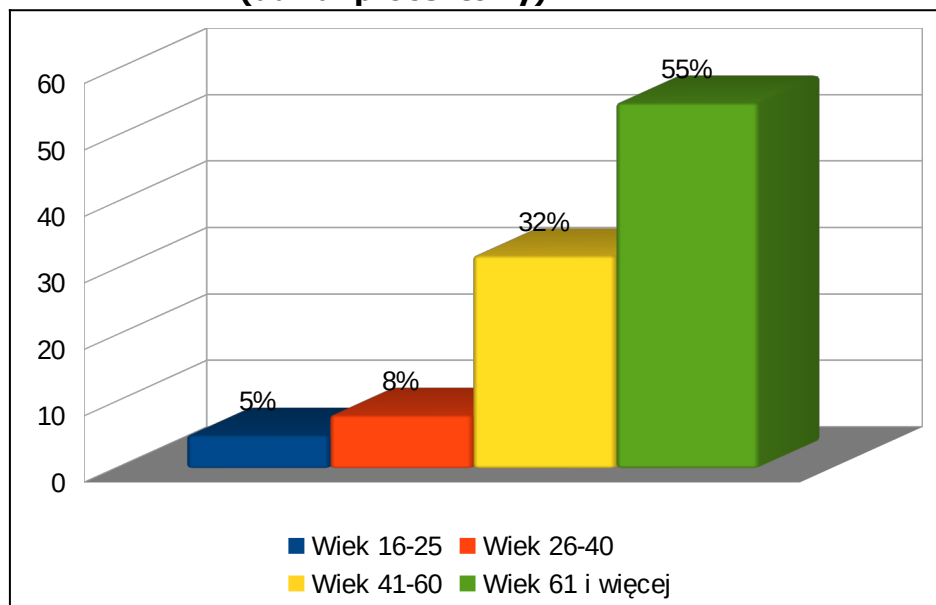
Wykres Nr 6 – Orzeczenia z uwzględnieniem stopnia o niepełnosprawności w latach 2019-2021



Porównując wyniki do roku poprzedniego widzimy, że liczba orzeczeń o umiarkowanym stopniu niepełnosprawności jest wyższa w stosunku do znacznego stopnia niepełnosprawności. W dwóch poprzednich latach ilość wydanych orzeczeń z określeniem stopnia umiarkowanego i znacznego przedstawiała się na podobnym poziomie.

Wykres Nr 7 – Liczba wydanych orzeczeń wg wieku w 2021r.

(udział procentowy)

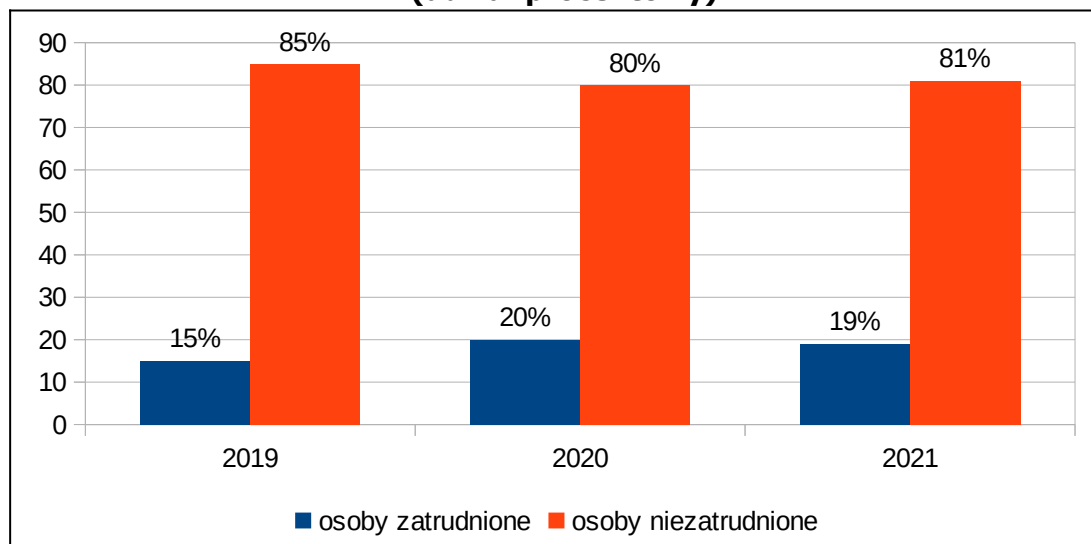


Ze względu na wiek osób orzekanych możemy wyróżnić 4 grupy wiekowe: od 16 do 25 lat, od 26 do 40 lat, od 41 do 60 lat oraz od 61 lat i więcej.

Analizując wydane orzeczenia w 2021 r. w podziale na grupy wiekowe widać, że najliczniejszą grupę osób z orzeczoną stopniem niepełnosprawności, stanowią osoby po 60 roku życia (55% wszystkich orzekanych) następnie osoby w przedziale wiekowym między 41 a 60 rokiem życia (32% dorosłych osób orzekanych).

Osoby niezatrudnione w 2021r. stanowią 81 % wszystkich orzeczonych osób. Różnica w ilości wydanych orzeczeń o stopniu niepełnosprawności ze względu na zatrudnienie jest znaczna i utrzymuje się niezmiennie od lat. Tylko 19 % osób z orzeczoną stopniem niepełnosprawności stanowią osoby pracujące, co świadczy o małej aktywności zawodowej osób niepełnosprawnych.

**Wykres Nr 8 – Orzekane osoby dorosłe wg zatrudnienia w latach 2019-2021
(udział procentowy)**



Wzrasta liczba osób niepełnosprawnych. Osoby niepełnosprawne są bardzo zróżnicowaną grupą, konieczna jest zatem polityka, która będzie respektować tę różnorodność. Szczególnej uwagi wymagają osoby o złożonych, wielorakich potrzebach, uzależniających je od pomocy innych oraz ich rodziny. Niepełnosprawni są często gorzej wykształceni, co zdecydowanie utrudnia im funkcjonowanie na rynku pracy.

Podejmowane działania na rzecz osób niepełnosprawnych i ich rodzin mają zmierzać do zapewnienia osobom niepełnosprawnym i ich rodzinom pełnych i równoprawnych warunków do samodzielnego, aktywnego i niezależnego uczestnictwa w każdej sferze życia społecznego, w tym:

- zapobiegania, ograniczenia i łagodzenia skutków niepełnosprawności,
- kształtowania w społeczności lokalnej postaw i zachowań sprzyjających integracji z osobami niepełnosprawnymi,
- wyrównywania szans osób niepełnosprawnych w życiu społecznym, pracy zawodowej, kulturze i rekreacji poprzez tworzenie warunków do rozwoju, edukacji,
- leczenia i rehabilitacji fizycznej, psychicznej, zawodowej i społecznej
- zorganizowania i wspierania sieci współpracy między instytucjami i organizacjami pozarządowymi działającymi na rzecz osób niepełnosprawnych,

- inicjowania, wspierania i promowania różnego rodzaju programów działań na rzecz osób niepełnosprawnych,
- stałego diagnozowania i monitorowania sytuacji osób niepełnosprawnych na terenie Powiatu Myszkowskiego.
- podejmowania działań w kierunku wyrównywania różnic pomiędzy regionami powiatu w dostępie do różnych form pomocy osobom niepełnosprawnym,
- wspierania wszelkich działań i inicjatyw mających na celu pomoc osobom niepełnosprawnym.

Na terenie Powiatu Myszkowskiego działają różne instytucje mające na celu pomoc osobom niepełnosprawnym.

Tabela Nr 8 - Wykaz instytucji działających na rzecz osób niepełnosprawnych

(dane z Karty Powiatu - 2020r.)

instytucje wsparcia		2020 r.	Liczba osób korzystających ze wsparcia
1	ośrodki pomocy społecznej	5	5316
2	domy pomocy społecznej	1	97
3	domy środowiskowego wsparcia	3	113
4	organizacje pozarządowe działające na rzecz osób niepełnosprawnych	11	-
5	Warsztaty terapii zajęciowej	2	71
edukacja dzieci i młodzieży niepełnosprawnej			
1	przedszkola: - ogółem	14	79
	w tym: - z oddziałami integracyjnymi	2	29
	- z oddziałami specjalnymi	0	0
2	szkoły podstawowe - ogółem	40	168
	w tym: - z oddziałami integracyjnymi	3	71
	- z oddziałami specjalnymi	1	31
3	Szkoły ponadpodstawowe - ogółem	4	40
4	Gimnazja i szkoły ponadgimnazjalne z oddziałami specjalnymi	1	8
chroniony rynek pracy			
1	zakłady pracy chronionej	1	135
2	zakłady aktywności zawodowej	0	0

Dla osoby niepełnosprawnej, pierwszym etapem na drodze rehabilitacji jest podjęcie leczenia, doprowadzenie do maksymalnej poprawy stanu zdrowia, rehabilitacja lecznicza, zaopatrzenie w przedmioty ortopedyczne i środki pomocnicze. Natomiast do podstawowych form aktywności wspomagającej proces rehabilitacji społecznej, ale także zawodowej, zalicza się uczestnictwo osób niepełnosprawnych w warsztatach terapii zajęciowej i w turnusach rehabilitacyjnych.

Tabela Nr 9 – Zadania z zakresu rehabilitacji społecznej realizowane przez PCPR Myszków, lata 2020 – 2021 (przyznane dofinansowania w złotych)

Zadania	2020 r.	2021 r.
Dofinansowanie uczestnictwa w turnusach rehabilitacyjnych	149 318,00 zł	263 470,00 zł
Dofinansowanie sportu, kultury, rekreacji i turystyki	10 000,00 zł	24 000,00 zł
Dofinansowanie zaopatrzenia w sprzęt rehabilitacyjny, przedmioty ortopedyczne i środki pomocnicze	255 536,01 zł	480 038,88 zł
Dofinansowanie likwidacji barier architektonicznych, w komunikowaniu się i technicznych	340 682,00 zł	380 000,00 zł
Zobowiązania dotyczące dofinansowania kosztów działania WTZ	1 455 216,00 zł	1 540 416,00 zł
Razem:	2 210 752,01 zł.	2 687 924,88 zł.

Państwowy Fundusz Rehabilitacji Osób Niepełnosprawnych na realizację zadań z zakresu rehabilitacji społecznej przeznacza coraz więcej funduszy jednakże zapotrzebowanie jest wciąż bardzo duże. Bardzo ważnym aspektem jest aktywizacja społeczna i zawodowa osób niepełnosprawnych. Należy stworzyć takie warunki, aby niepełnosprawność nie skutkowała izolacją i biernością, zarówno w sferze społecznej jak i zawodowej. Ma ona na celu umożliwianie osobom niepełnosprawnym uczestnictwa w życiu społecznym, a realizowana jest przede wszystkim przez wyrabianie zaradności osobistej i pobudzanie aktywności społecznej, a także wyrabianie umiejętności samodzielnego wypełniania ról społecznych.

Również sama praca jest doskonałą formą rehabilitacji społecznej. Nie bez znaczenia jest też kształtowanie w społeczeństwie właściwych postaw i zachowań sprzyjających integracji z osobami niepełnosprawnymi. Integracja społeczna osób z niepełnosprawnością przez pracę stanowi bardzo wymagające i trudne do realizacji zadanie.

Istnieje wiele czynników niekorzystnie wpływających na zatrudnianie osób z niepełnosprawnością. Po stronie podażowej są to (poza relatywnie niskimi kwalifikacjami osób niepełnosprawnych) słabe motywacje i liczne bariery instytucjonalno-infrastrukturalne, a po stronie popytu na pracę – niechęć pracodawców i w konsekwencji znaczny koszt ich motywowania oraz ogólnie trudny rynek pracy, który charakteryzuje się słabą dynamiką tworzenia miejsc prac.

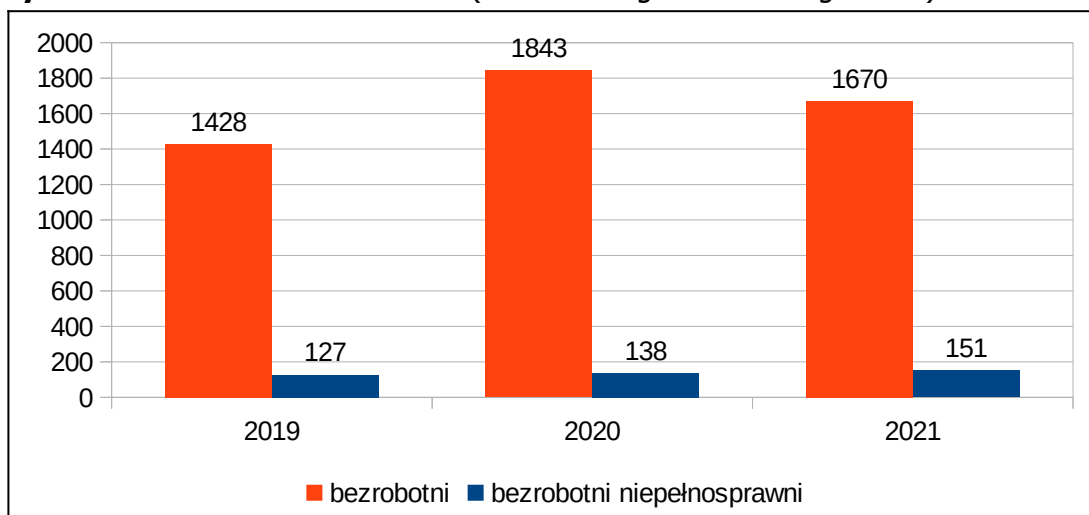
Powiatowy Urząd Pracy w Myszkowie rozpoznaje potrzeby i możliwości zawodowe osób z niepełnosprawnościami oraz prowadzi aktywizację zawodową.

Ważną staje się promocja dostępu osób niepełnosprawnych do zatrudnienia oraz budowa systemu wsparcia dla osób chorych, których systematycznie przybywa. Nadal powinny być konsekwentnie likwidowane bariery architektoniczne, komunikacyjne oraz transportowe, które utrudniają osobom z niepełnosprawnością funkcjonowanie w społeczeństwie.

W okresie od stycznia do grudnia 2021 r. w PUP w Myszkowie zarejestrowały się 162 osoby niepełnosprawne. W analizowanym okresie pracę podjęło 68 osób niepełnosprawnych. Na koniec grudnia liczba zarejestrowanych niepełnosprawnych bezrobotnych 2021 r. wynosiła 151 osób. Stanowi to 9 % wszystkich zarejestrowanych w Powiecie.

Wykres Nr 9

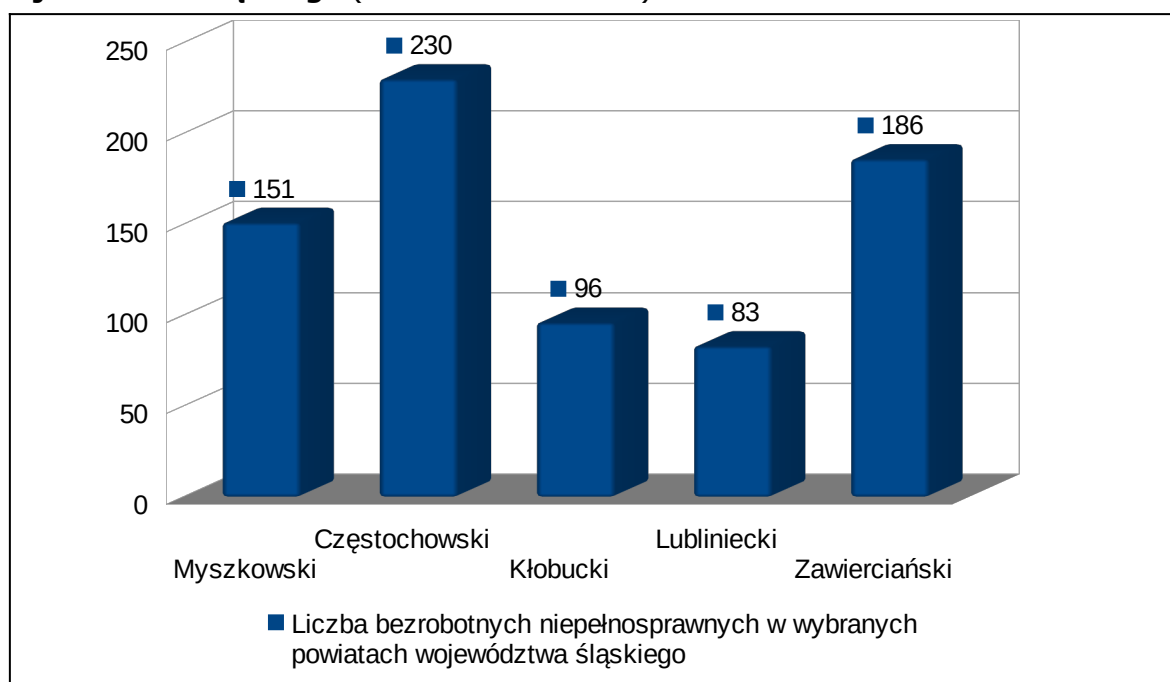
Niepełnosprawni bezrobotni zarejestrowani w Powiatowym Urzędzie Pracy w Myszkowie w latach 2019-2021 (stan na 31 grudnia każdego roku)



Źródło: Opracowanie własne na podstawie danych z PUP w Myszkowie

Wykres Nr 10

Niepełnosprawni bezrobotni w Powiecie Myszkowskim na tle innych powiatów województwa śląskiego (stan na 31.12.2021r.)



Źródło: Opracowanie własne na podstawie danych z PUP w Myszkowie

Powiatowe Centrum Pomocy Rodzinie w Myszkowie stara się pozyskiwać dodatkowe środki na wsparcie dla osób niepełnosprawnych.

W 2021 r. Powiat Myszkowski przystąpił do realizacji programu „Opieka wytchnieniowa” - edycja 2021 finansowanego ze środków Budżetu Państwa w ramach Funduszu Solidarnościowego. Wsparciem w ramach programu objętych zostało 10 opiekunów osób niepełnosprawnych w formie poradnictwa specjalistycznego oraz w zakresie nauki pielęgnacji/rehabilitacji/dietetyki zgodnie ze zdiagnozowanymi potrzebami uczestników programu. Na ten cel Powiat otrzymał środki finansowe w łącznej wysokości 10 200,00 zł.

W roku 2022 Powiat Myszkowski kontynuuje program „Opieka wytchnieniowa”- edycja 2022, na który otrzymał kwotę w wysokości 97 920,00 zł. Usługi świadczone są w ramach pobytu dziennego w miejscu zamieszkania osoby niepełnosprawnej. W kolejnych latach planuje się dalszą kontynuację w/w programu.

Ponadto realizowany jest Program „Aktywny Samorząd” ze środków PFRON w ramach, którego udzielane jest wsparcie dla osób niepełnosprawnych: w ramach likwidacji barier utrudniających aktywizację społeczną i zawodową (Moduł I) oraz pomoc w uzyskaniu wykształcenia na poziomie wyższym (Moduł II).

Tabela Nr 10

Program „Aktywny samorząd” realizowany przez PCPR Myszków, lata 2020 - 2021 (przyznane dofinansowanie w zł.)

Moduł/Obszar	2020 r.	2021 r.
Moduł I - likwidacja barier utrudniających aktywizację społeczną i zawodową, <u>w tym:</u> Obszar A - likwidacja bariery transportowej Obszar B - likwidacja barier w dostępie do uczestniczenia w społeczeństwie inf. Obszar C - likwidacja barier w poruszaniu się, Obszar D - pomoc w utrzymaniu aktywności zawodowej	210 867,00 zł.	236 000,00 zł.
Moduł II - pomoc w uzyskaniu wykształcenia na poziomie wyższym	93 981,00 zł.	109 000,00 zł.
Razem:	304 848,00 zł.	345 000,00 zł.

Ważne znaczenie w rehabilitacji społeczno-zawodowej osób z niepełnosprawnościami pełnią dwa Warsztaty Terapii Zajęciowej (WTZ) w Powiecie, które są wyodrębnioną organizacyjnie i finansowo placówką stwarzającą osobom niezdolnym do podjęcia pracy możliwość rehabilitacji społecznej i zawodowej w zakresie pozyskania lub przywracania umiejętności niezbędnych do podjęcia zatrudnienia. WTZ realizuje zadania w zakresie rehabilitacji społecznej i zawodowej, zmierzającej do ogólnego rozwoju i poprawy sprawności, niezbędnych do prowadzenia przez osobę z niepełnosprawnością niezależnego, samodzielnego i aktywnego życia – na miarę jej indywidualnych możliwości. Warsztaty Terapii Zajęciowej obejmują wsparciem łącznie 71 uczestników o znacznym lub umiarkowanym stopniu niepełnosprawności.

Od 2022 roku Powiat Myszkowski realizuje program „Zajęcia klubowe w WTZ” przy Warsztacie Terapii Zajęciowej w Wojsławicach. Program finansowany jest przez Państwowy Fundusz Rehabilitacji Osób Niepełnosprawnych. Celem programu jest wsparcie osób niepełnosprawnych w utrzymaniu samodzielności niezależności w życiu społecznym oraz zawodowym poprzez prowadzenie przez WTZ zajęć klubowych, jako zorganizowanej formy rehabilitacji. W zajęciach uczestniczą 3 osoby niepełnosprawne. Tut. Centrum w kolejnym okresie programowania zamierza ponownie starać się o dofinansowanie ze środków PFRON na ten cel.

W latach 2018 - 2020 Powiatowe Centrum Pomocy Rodzinie w Myszkowie realizowało projekt „Nowy start” w ramach Regionalnego Programu Operacyjnego Województwa Śląskiego na lata 2014-2020. Celem projektu był wzrost zdolności zatrudnienia osób wykluczonych i zagrożonych wykluczeniem społecznym, szczególnie wychowanków z pieczy zastępczej, osób doznających przemocy domowej oraz osób niepełnosprawnych. Osoby niepełnosprawne były objęte poradnictwem psychologicznym oraz doradztwem zawodowym, uczestniczyły w zajęciach w ramach grupy wsparcia wraz z otoczeniem, korzystały z zabiegów rehabilitacyjnych, kursów zawodowych oraz warsztatów z zakresu przedsiębiorczości. W projekcie „Nowy Start” wzięło udział 14 osób niepełnosprawnych.

W zakresie niepełnosprawności należy podejmować profilaktyczne działania. Mogą one mieć charakter indywidualny i obejmować sferę medyczną, mogą również obejmować dbałość o poprawę otoczenia i przeciwdziałanie skutkom społecznym wynikającym z upośledzenia. Istotne są także działania edukacyjne adresowane do jednostki oraz kreowanie świadomości w rodzinie i zainteresowanych kręgach społeczeństwa.

Poprawa dostępności oraz działania przewidziane w obszarze edukacji pracy pozwolą na uzyskanie lepszego poziomu wykształcenia oraz umiejętności potrzebnych do znalezienia przez osoby z niepełnosprawnościami zatrudnienia. Wykorzystanie potencjału i zdolności drzemiących w tej grupie społecznej przyczyni się do trwałego wzrostu gospodarczego.

Oświata powinna umożliwić osobom niepełnosprawnym osiągnięcie jak najwyższego poziomu własnego rozwoju, zdobycie motywacji do nauki oraz akceptację własnej niepełnosprawności, umiejętności niezbędnych do przezwyciężania barier jakie napotykają w życiu. Oświata ma za zadanie przyczynić się do osiągnięcia jak największej samodzielności ekonomicznej i wpłynąć na społeczny rozwój osób niepełnosprawnych.

Dla osób niepełnosprawnych z upośledzeniem uniemożliwiającym aktualne podjęcie pracy, tworzyć należy warsztaty terapii zajęciowej, gdzie w procesie rehabilitacji będą rozwijać swoje umiejętności funkcjonalne, społeczne i zawodowe, a także zakłady aktywności zawodowej, stanowiące formę pośrednią między warsztatem terapii zajęciowej a zakładem pracy chronionej.

Ponadto tworzenie Centrów opiekuńczo-mieszkalnych dla dorosłych niepełnosprawnych, dla których dotychczasowe ośrodki wsparcia, takie jak środowiskowe domy samopomocy czy warsztaty terapii zajęciowej, są niewystarczające, poprzez zapewnienie pobytu dziennego lub całodobowego, opieki i specjalistycznych usług dostosowanych do ich potrzeb. Wspólny pobyt uczestników w pozytywny sposób wpłynie na procesy uspołecznienia i nawiązywania relacji interpersonalnych, pozwoli na stymulowanie kompetencji społecznych oraz podejmowanie przez osoby niepełnosprawne aktywności na miarę posiadanego potencjału i zasobów. Odciąży faktycznych opiekunów i umożliwi im kontynuację pracy zawodowej lub realizację innych codziennych aktywności a także poprawi jakość życia osób niepełnosprawnych w ich środowisku lokalnym.

Oprócz szeroko rozumianej pomocy konieczne jest organizowanie takiej specyficznej pomocy, która umożliwiać będzie osobie niepełnosprawnej usamodzielnianie się i opuszczanie kręgu beneficjentów pomocy społecznej, pozwalając na prawdziwe upodmiotowienie niepełnosprawnych. Rodzaj, formy i rozmiar tej pomocy powinny stymulować osobę niepełnosprawną do samodzielnego rozwiązywania własnych problemów.

2.2.2. Bezrobocie

Bezrobocie jest zjawiskiem negatywnym i niesie za sobą szereg skutków ekonomicznych, społecznych i psychologicznych.

Do najważniejszych skutków ekonomicznych można zaliczyć: zmniejszenie wpływów do budżetu państwa, obniżenie dochodów w gospodarstwach domowych, zwiększenie wydatków z budżetu państwa na zasiłki socjalne dla bezrobotnych, czy pogłębianie się deficytu budżetowego na skutek znacznych wydatków państwa na cele związane z bezrobociem.

Bezrobocie, zwłaszcza długoterminowe, wywołuje także szereg konsekwencji społecznych, takich jak: poczucie wykluczenia ze społeczeństwa, odczuwane zarówno przez bezrobotnego, jak i jego rodzinę, utrata dotychczasowej pozycji społecznej, konflikty w rodzinie, niekiedy prowadzące do rozstań, a nawet rozwodów, patologie społeczne, takie jak: alkoholizm, narkomania, przestępczość, obniżony standard życia, prowadzący niekiedy do biedy i ubóstwa, jak również emigracja zarobkowa, która także może negatywnie wpływać na więzi rodzinne i skutkować rozpadem małżeństw.

Występowanie psychologicznych skutków bezrobocia uzależnione jest od wielu indywidualnych czynników, m.in. od płci, wieku osoby bezrobotnej, czasu pozostawania bez pracy, postaw wobec pracy, a także od wsparcia ze strony rodziny. Do psychologicznych skutków bezrobocia możemy wymienić min.: depresję, stres, skłonność osób bezrobotnych do myśli samobójczych i samobójstw, utrata poczucia własnej wartości, uważanie się za gorszego od innych, w najgorszym przypadku pogodzenie się ze swoim losem, jako osoby bezrobotnej i niechęć do poszukiwania pracy.

Zgodnie z Ustawą o zatrudnieniu i przeciwdziałaniu bezrobociu – bezrobotny to osoba niezatrudniona i nie wykonująca innej pracy zarobkowej, zdolna i gotowa do podjęcia zatrudnienia w pełnym wymiarze czasu pracy obowiązującego w danym zawodzie lub służbie, nie ucząca się w szkole w systemie dziennym, zarejestrowana we właściwym dla miejsca zameldowania rejonowym urzędzie pracy.

Skala bezrobocia sprawia, że zmieniają się społeczne sposoby jego wartościowania. Należy stawić czoła na różnych poziomach: indywidualnej zaradności życiowej, solidarności rodzinnej, lokalnych programów zaradczych, sprawności instytucji, polityki gospodarczej i społecznej rządu.

Wyróżniamy następujące rodzaje bezrobocia:

1.Bezrobocie ukryte – gdy pewna liczba ludzi chcących pracować pozostaje bez pracy lub pracują niepotrzebnie (osoby nie mogą się zarejestrować jako bezrobotne lub wykonywana przez te osoby praca nie jest niezbędna z punktu widzenia zatrudniającego).

2.Bezrobocie sezonowe – zatrudnienie wiąże się z porami roku, np. zimą spada zatrudnienie na prace w sektorze turystycznym.

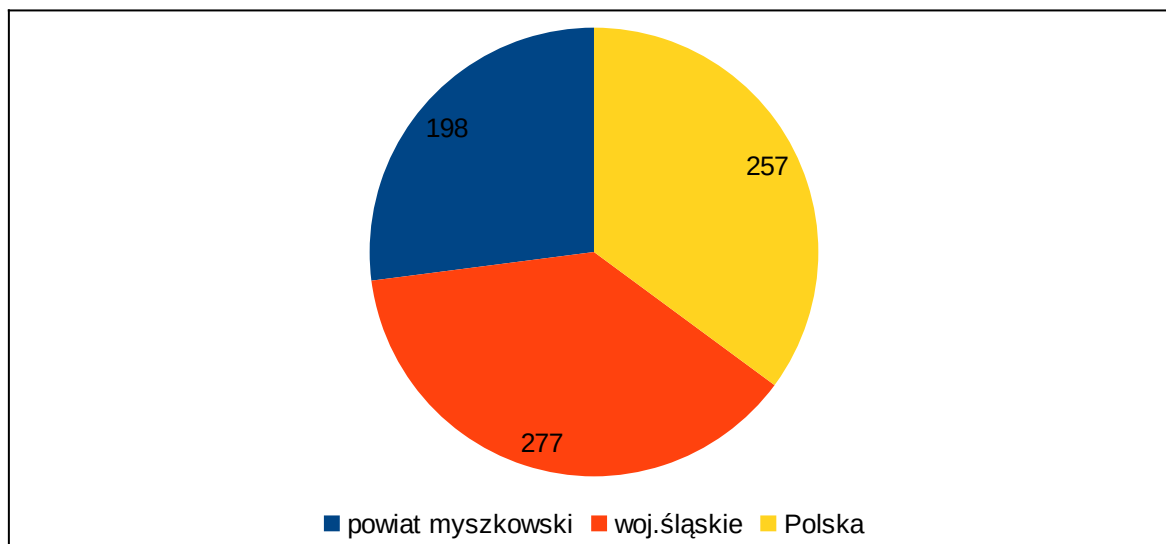
3.Bezrobocie strukturalne – wiążące się ze zmianami systemowymi takimi, jak zmiany systemu gospodarczego, upadek branży czy sektorów gospodarki.

4.Bezrobocie cykliczne – wiąże się z cyklami ożywienia lub stagnacji recesji w gospodarce kapitalistycznej.

W Powiecie Myszkowskim na 1000 mieszkańców pracuje 198 osób. Jest to znacznie mniej od wartości dla województwa śląskiego oraz znacznie mniej od wartości dla Polski. 46,2% wszystkich pracujących ogółem stanowią kobiety, a 53,8% mężczyźni.

Wykres Nr 11

Liczba pracujących na 1000 osób w Powiecie Myszkowskim w 2021r.

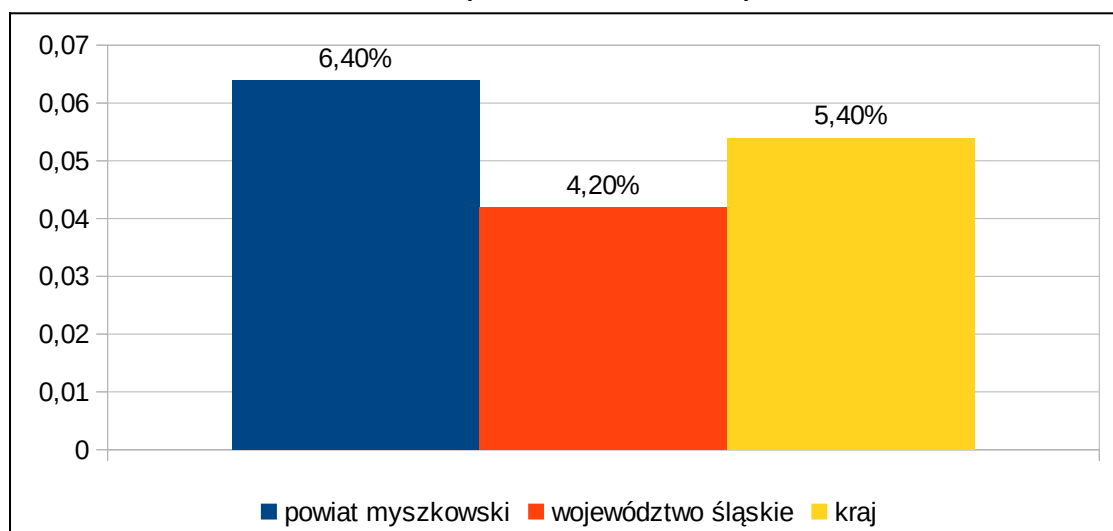


(Źródło: GUS, 31.12.2021r.)

Bezrobocie rejestrowane w Powiecie Myszkowskim wynosiło w 2021 roku 6,4% (7,4% wśród kobiet i 5,5% wśród mężczyzn).

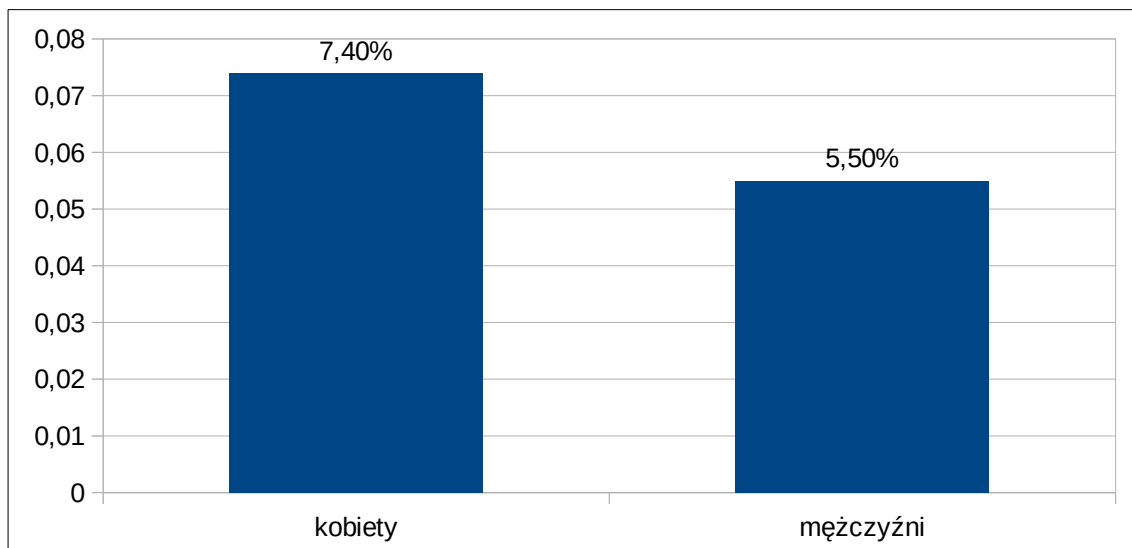
Jest to znacznie więcej od stopy bezrobocia rejestrowanego dla województwa śląskiego oraz znacznie więcej od stopy bezrobocia rejestrowanego dla całej Polski.

Wykres Nr 12 - Stopa bezrobocia zarejestrowanego w Powiecie Myszkowskim w 2021r. (stan na 31.12.2021r.)



(Źródło: GUS, 31.12.2021r.)

Wykres nr 13 - Stopa bezrobocia według płci w Powiecie Myszkowskim w 2021r.



(Źródło: GUS, 31.12.2021r.)

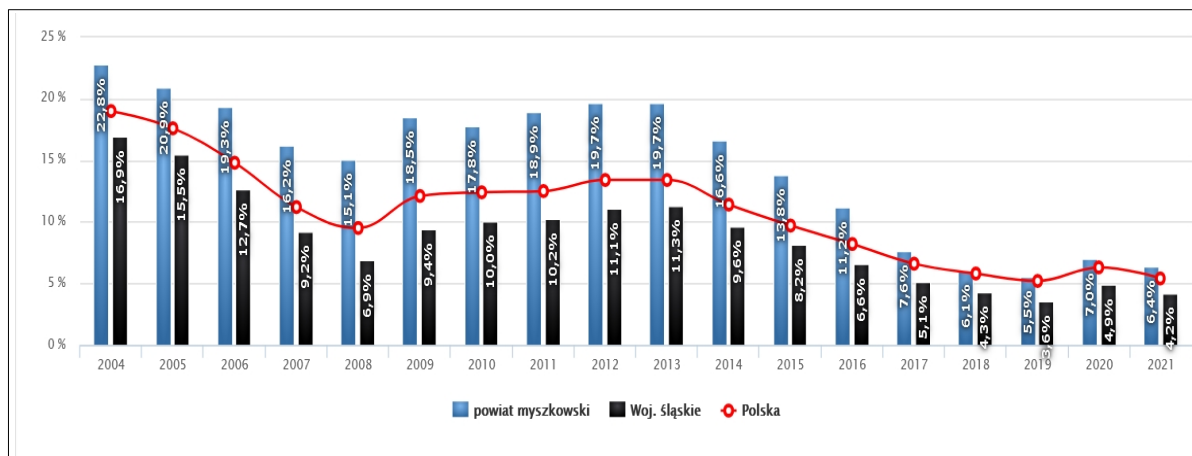
Tabela nr 11 - Stopa bezrobocia w Powiecie Myszkowskim w latach 2020 – 2021

Okres	Powiat Myszkowski		Woj. śląskie		Kraj	
	2020	2021	2020	2021	2020	2021
styczeń	6,0	7,2	5,5	5,1	3,8	6,5
luty	6,3	7,3	5,5	5,2	3,9	6,5
marzec	6,0	7,1	5,4	5,1	3,8	6,4
kwiecień	6,5	6,8	5,8	5	4,2	6,3
maj	6,8	6,8	6,0	4,9	4,5	6,1
czerwiec	6,7	6,7	6,1	4,8	4,6	5,9
lipiec	6,7	6,2	6,1	4,7	4,7	5,8
sierpień	6,5	6,3	6,1	4,6	4,8	5,8
wrzesień	6,8	6,3	6,1	4,5	4,8	5,6
październik	7,0	6,4	6,1	4,4	4,8	5,5
listopad	7,0	6,3	6,1	4,3	4,8	5,4
grudzień	7,0	6,4	6,2	4,2	4,9	5,4

Źródło: Opracowanie własne na podstawie danych z PUP w Myszkowie

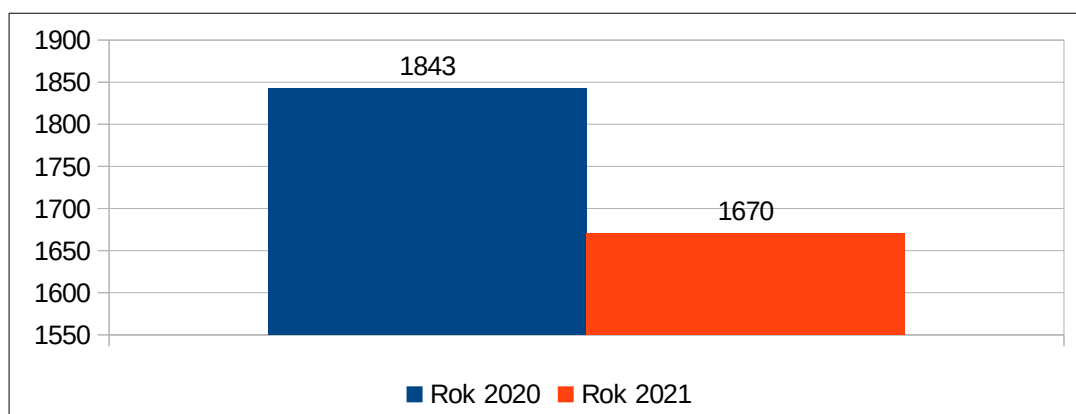
Na przestrzeni 2020-2021 utrzymywała się znaczna rotacja osób bezrobotnych w Powiecie wyrażająca się stosunkowo wysokim napływem i odpływem osób bezrobotnych.

Wykres Nr 14 - Stopa bezrobocia w Powiecie Myszkowskim w latach 2004-2021



Wykres nr 15 - Osoby zarejestrowane w PUP w Myszkowie

(stan na dzień 31.12.2020r. i 31.12.2021r.)



Według stanu na dzień 31.12.2021 r. w Powiecie Myszkowskim było zarejestrowanych ogółem 1 670 osób bezrobotnych.

W tym w poszczególnych gminach:

- Myszków – 751 osób
- Koziegłowy – 319 osoby
- Niegowa – 153 osoby
- Poraj – 221 osób
- Żarki – 226 osób

Tabela Nr 12 - Bezrobocie w poszczególnych gminach Powiatu Myszkowskiego w latach 2020-2021 (stan na 31 grudnia danego roku)

Gmina	2020	2021
Myszków	833	751
Koziegłowy	343	319
Poraj	247	221
Żarki	274	226
Niegowa	146	153
Razem	1843	1670

Z powyższych danych wynika, że najwięcej osób bezrobotnych zamieszkuje w Myszkowie, na drugim miejscu są Koziegłowy, gminy Żarki i Poraj mają zbliżoną liczbę osób bezrobotnych, natomiast najmniej bezrobotnych zamieszkuje gminę Niegowa.

Tabela Nr 13 - Wybrane dane statystyczne bezrobocia w Powiecie Myszkowskim w latach 2020 - 2021

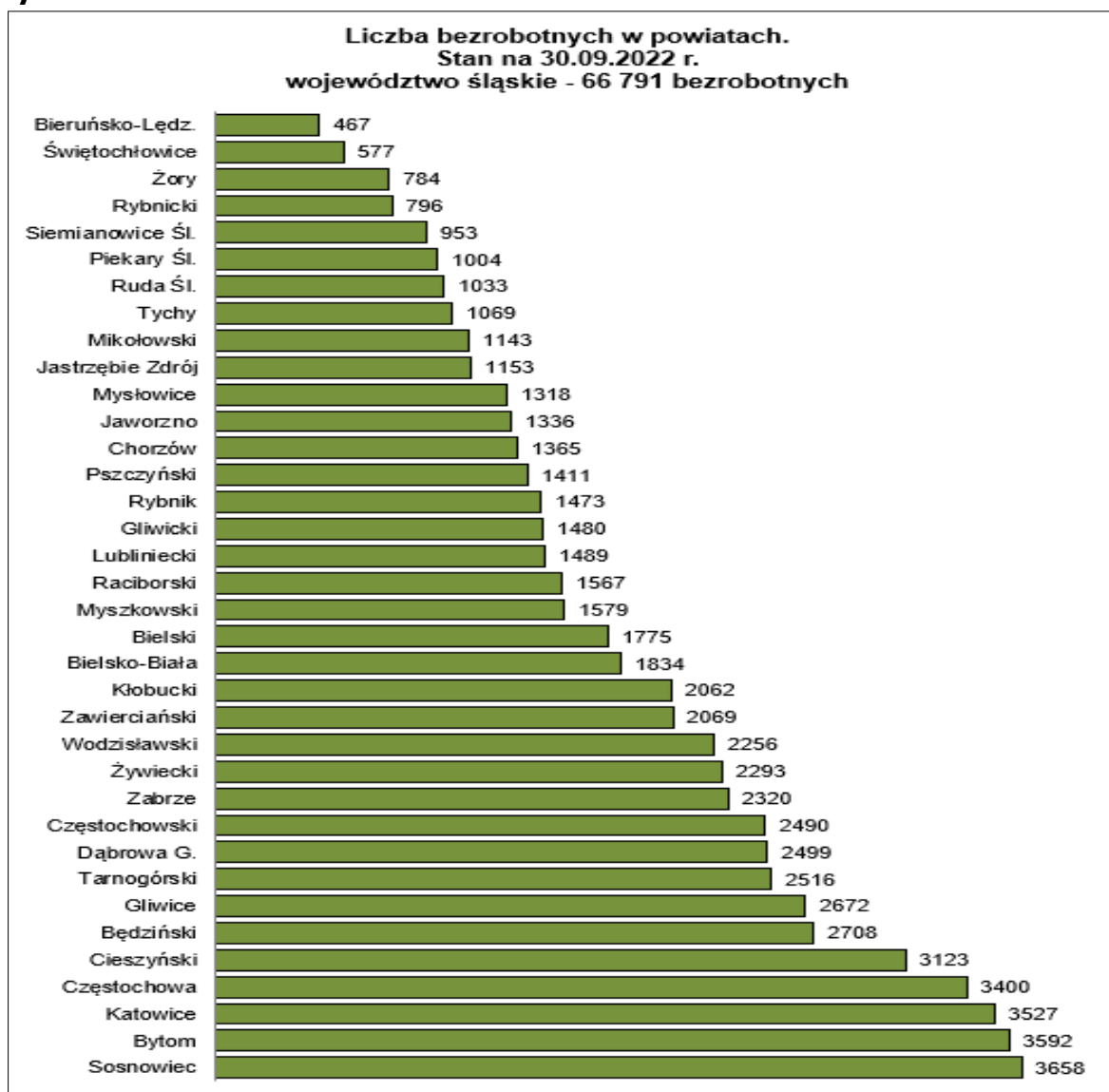
Wyszczególnienie	2020 r.	2021 r.
Osoby zarejestrowane w PUP (styczeń – grudzień)	2 596	2 100
w tym z prawem do zasiłku:	739	618
Zarejestrowani po raz pierwszy: zarejestrowani po raz kolejny:	474 2 122	420 1 680
Wyłączenie z ewidencji zarejestrowanych, w tym z przyczyn: - podjęcie pracy w różnych formach - niepotwierdzenie gotowości do pracy -rezygnacja dobrowolna ze statusu bezrobotnego -nabycie praw do świadczenia przedemerytalnego -inne	2 181 1 382 165 109 52 473	2 273 1 457 143 98 47 528
Utrata pracy z przyczyn dot. zakładu pracy	222	143
Oferty zakładów pracy w tym: -staże -prace społecznie użyteczne	3 101 256 18	2 531 360 15
Podjęcie pracy przez osoby bezrobotne (styczeń - grudzień)	1 382	1 457

Źródło: Opracowanie własne na podstawie danych z PUP w Myszkowie

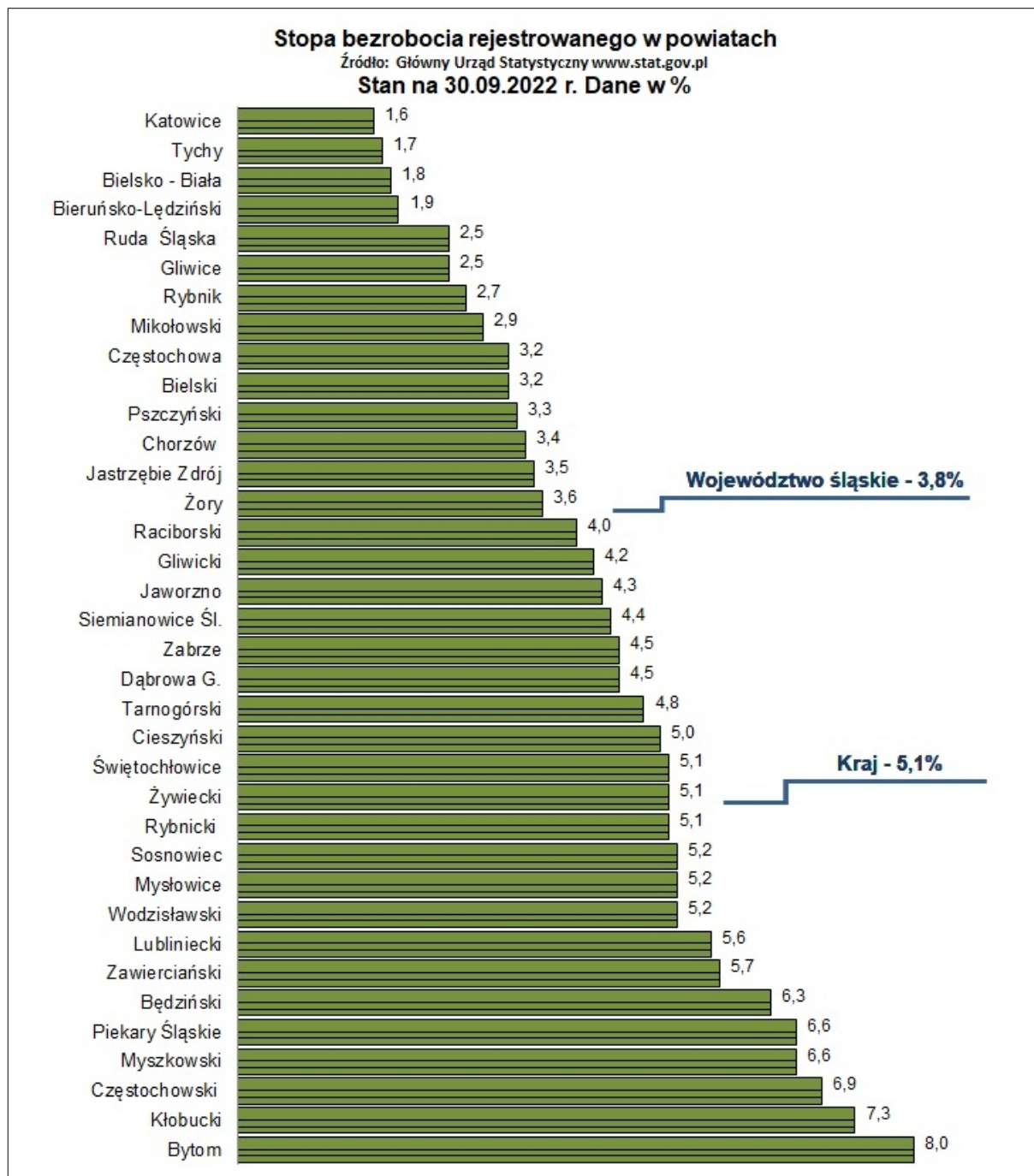
Stopa bezrobocia jest to wielkość statystyczna wyrażająca wysokość zjawiska bezrobocia w danym społeczeństwie. Jest wynikiem stosunku osób zarejestrowanych jako bezrobotne (poszukujących pracy poprzez urzędy pośrednictwa pracy) do osób stanowiących siłę roboczą danego społeczeństwa.

Z poniższej tabeli wynika, że stopa bezrobocia w Powiecie Myszkowskim w grudniu 2021 r. w porównaniu do grudnia 2020 r. zmalała. Jednak nadal Powiat posiada jedną z wyższych stóp bezrobocia w województwie, plasuje się na 4 miejscu ze stopą bezrobocia w wysokości 6,6 % (dane GUS, stan na dzień 30.09.2022 r.)

Wykres nr 16



Wykres Nr 17



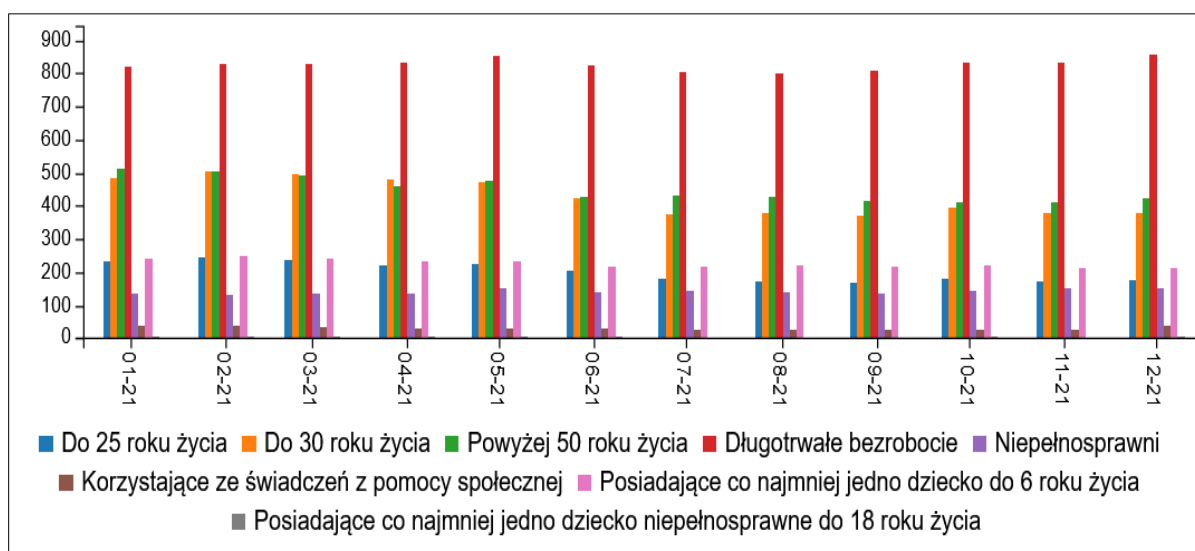
Analizując powyższe zestawienia można zaobserwować, że liczba osób bezrobotnych zarejestrowanych w PUP Myszków w porównaniu do lat poprzednich spada.

Spadła również stopa bezrobocia w powiecie, jednak Powiat Myszkowski dalej znajduje się na wysokim poziomie w skali województwa.

Istotny problem do rozwiązania wynika z faktu, że wśród zarejestrowanych bezrobotnych wysoki procent stanowią osoby w szczególnie trudnej sytuacji na rynku pracy, wobec których należy podejmować działania wsparcia przy zastosowaniu dostępnych instrumentów rynku pracy. Wiąże się to z koniecznością podejmowania intensywnych działań w celu pozyskania znacznych kwot dodatkowych środków finansowych na aktywizację lokalnego rynku pracy i przeciwdziałanie skutkom bezrobocia.

Spory odsetek wśród osób w szczególnej sytuacji na rynku pracy stanowią osoby długotrwale bezrobotne (856 osób na 1670 osób bezrobotnych – stan na 31.12.2021 r.) W następnej kolejności ze zbliżoną liczbą są osoby powyżej 50 r.ż (425 osób) i osoby do 30 r.ż (379 osób).

Wykres Nr 18 – Osoby zarejestrowane w szczególnej sytuacji



Bezrobocie jest jednym z najpoważniejszych problemów społecznych i stanowi podłoże wielu decyzji społecznych. Brak pracy jest czynnikiem, który ma wpływ na zaspokojenie ważnych potrzeb społecznych w różnych sferach życia. Konsekwencją braku pracy jest też narastające ubóstwo i związane z tym kwestie edukacyjne, zdrowotne, mieszkaniowe.

Problematyka społeczna związana z bezrobociem jest bardzo złożona i tym samym wymagająca znajomości oraz nieprzerwanej analizy wielu obszarów rzeczywistości. W związku z tym ważnym jest, aby działania podejmowane w kierunku aktywizacji zawodowej mieszkańców oraz przeciwdziałania bezrobociu nie były chaotyczne i przypadkowe. Muszą one uwzględniać problemy oraz specyfikę lokalnego rynku pracy, powinny być odpowiednio zaplanowane, uporządkowane i koncentrować się na obszarach najważniejszych dla osiągnięcia założonego celu jakim jest stworzenie spójnego planu działania zarówno w wymiarze aktywności bieżącej, jak i w perspektywie strategicznej.

Walka z bezrobociem możliwa jest tylko przez kompleksowe działania w sferze ekonomicznej mającej na celu wzrost gospodarczy i tworzenie nowych miejsc pracy. Zadania w tej sferze koncentrują się również wokół problemu ochrony pracowników przed utratą zatrudnienia, ochrony egzystencji jednostki dotkniętej brakiem pracy oraz pomocy w znalezieniu zatrudnienia. Świadczenia społeczne dla bezrobotnych w Polsce reguluje ustawa o promocji zatrudnienia i instytucjach rynku pracy. Powinny one zapewnić bezrobotnemu minimum życiowe, ale powinny także zachęcać do podjęcia zatrudnienia. Należy podkreślić, że praca i integracja zawodowa stanowią najistotniejszy aspekt uczestnictwa ludzi w życiu społecznym. Długotrwałe bezrobocie powoduje szybką degradację ekonomiczną jednostki i rodziny, tym samym rozszerza strefę ubóstwa. Ponadto długotrwałe bezrobocie stwarza zagrożenie wykluczeniem społecznym rodzin, sprzyja izolacji społecznej, wywołuje poczucie krzywdy, jednocześnie powoduje dezaktualizację lub wręcz utratę kwalifikacji zawodowych osoby bezrobotnej, często prowadzi do wzrostu zjawisk patologicznych.

Powiatowy Urząd Pracy w Myszkowie prowadzi działania zmierzające do zwiększania zdolności osób bezrobotnych do samodzielnego poruszania się po rynku pracy. Są to działania z zakresu informacji, poradnictwa zawodowego, kształcenia umiejętności poszukiwania pracy.

Celem w tym obszarze jest w szczególności przeciwdziałanie bierności w poszukiwaniu pracy, brakowi poczucia kompetencji, nierealistycznym oczekiwaniom wobec przyszłej pracy i brakowi rozeznania w wymaganiach rynku pracy i pracodawców.

Zmiany zachodzące na rynku pracy wymagają podejmowania nowych działań związanych ze wzrostem zatrudnienia, łagodzeniem negatywnych skutków bezrobocia oraz promocją przedsiębiorczości. Aby osiągnąć założony cel należy przede wszystkim uzyskać dostęp do szeroko rozumianej informacji o rynku pracy ale także skupić wokół tego zagadnienia różne podmioty zarówno szczebla powiatowego jak i gminnego.

Poziom zatrudnienia i stopa bezrobocia będą zależne od kondycji gospodarki krajowej i europejskiej. Wysiłki winny skoncentrować się w tym okresie na rozwoju form zatrudnienia, jakie stwarza ekonomia społeczna, w szczególności spółdzielczość socjalna, kluby i centra integracji społecznej. Rozbudowa tego typu infrastruktury winna przynieść ograniczenie skutków bezrobocia w grupach szczególnie narażonych na wykluczenie społeczne.

2.2.3 Przemoc w rodzinie

Rodzina jest podstawową jednostką społeczną, powinna być bezpiecznym portem, do którego jej członkowie mogą zawsze wracać, aby naprawić żagle, zebrać siły, lub po prostu poczuć atmosferę miłości i akceptacji. Niestety nieraz jest tak, że to ciche i bezpieczne schronienie zmienia się w dźwiękoszczelną klatkę pełną terroru i cierpienia, zagrożenia, poniżania, rozpacz i lęku. Osoba doznająca przemocy zamknięta w czterech ścianach ze swoim oprawcą, ma ograniczoną możliwość ucieczki.

Przemoc jest narzędziem krzywdzenia i oznacza brak szacunku dla drugiego człowieka. To zamierzone i wykorzystujące przewagę sił działanie skierowane przeciw członkowi rodziny, które narusza prawa i dobra osobiste powodujące cierpienie i szkody. Do cech przemocy należy zaliczyć, to że zawsze jest intencjonalna, wiąże się z naruszeniem dóbr drugiej osoby, najczęściej udaremnia obronę, zawsze prowadzi do szkód, za przemoc odpowiedzialny jest zawsze sprawca, w każdej postaci przemoc jest przejawem wrogości, bezradności, niszczy rezultaty wychowawcze.

Przemoc w rodzinie definiowana jest jako jednorazowe albo powtarzające się umyślnie działanie lub zaniechanie naruszającego prawa lub dobra osobiste osób najbliższych, w szczególności narażające te osoby na niebezpieczeństwo utraty życia, zdrowia, naruszające ich godność, nietykalność cielesną, wolność, w tym seksualną, powodujące szkody na ich zdrowiu fizycznym lub psychicznym, a także wywołuje cierpienia i krzywdy moralne.

Wyróżnia się różne formy przemocy: fizyczną, psychiczną, seksualną, ekonomiczną.

Grupą ryzyka szczególnie narażoną na przemoc w rodzinie są członkowie rodzin z problemem alkoholowym. Inne przyczyny sprzyjające stosowaniu przemocy w rodzinie to: normy społeczne i kulturowe (przyzwolenie społeczne na stosowanie przemocy wobec kobiet i dzieci), dziedziczenie wzorca przemocy z rodziny pochodzenia. W Polsce nie ma jednolitego systemu badania rzeczywistej skali zjawiska przemocy w rodzinie. Uznaje się, że oficjalne statystyki stanowią jedynie „wierzchołek góry lodowej”, ponieważ obejmują wyłącznie zgłoszone przypadki. Wielu przypadków nigdy nikt nie zgłasza. Wynika to często z lęku ofiar i świadków przed ujawnianiem przemocy w rodzinie. Przemoc w rodzinie nierzadko ukrywa się za pozytywnym wizerunkiem rodziny i sprawcy w środowisku lokalnym. Statystycznie większość osób doznających przemocy stanowią kobiety, dzieci, w dalszej kolejności osoby starsze, osoby z niepełnosprawnościami. Ofiarami przemocy w rodzinie są też dzieci – świadkowie.

Podział uwzględniający rodzaje zachowań sprawcy dzieli przemoc na: fizyczną, seksualną, emocjonalną. Każdy z wymienionych rodzajów przemocy może przybierać różne formy.

Przemoc fizyczna jest intencjonalnym zachowaniem, niosącym ryzyko uszkodzenia ciała. Przy opisie przemocy fizycznej uwzględnia się nie tylko jej formy ale także skutki w postaci uszkodzenia ciała i wskazań do konsultacji i leczenia medycznego.

Przemoc seksualna polega na zmuszaniu osoby do aktywności seksualnej wbrew jej woli, kontynuowaniu aktywności seksualnej, gdy osoba nie jest w pełni świadoma, bez pytania o jej zgodę lub gdy obawia się. Przymus może polegać na bezpośrednim użyciu siły fizycznej, ale także na groźbach użycia siły. Przemoc seksualna występuje z fizycznym i psychicznym znęcaniem się.

Przemoc psychiczna zawiera przymus, groźby, zastraszanie, emocjonalne wykorzystywanie. Ma ona na celu pozbawienie ofiary zaufania do siebie i swoich kompetencji w różnych obszarach jej życia. Przemoc psychiczna czasami traktowana jest jako forma negatywnej interakcji między partnerami.

Na przemoc w rodzinie można spojrzeć z perspektywy prawnej, moralnej, psychologicznej i społecznej.

Z punktu widzenia prawa przemoc w rodzinie to przestępstwo, którego odmiany określone są w różnych kodeksach i odpowiednio karane. Najczęściej stosowany artykuł 207 kodeksu karnego dotyczy znęcania się fizycznego lub moralnego nad członkiem rodziny i przewiduje karę pozbawienia wolności od 6 miesięcy do 5 lat.

Perspektywa moralna pokazuje, że dokonywanie przemocy to krzywdzenie słabszego i jest złem moralnym. Sprawca powinien podlegać sankcjom własnego sumienia i potępieniu ze strony innych ludzi. Moralna ocena przemocy powinna powstrzymywać sprawców i motywować świadków do pomagania.

Psychologiczne spojrzenie na przemoc domową zwraca uwagę na cierpienie i bezradność ofiary, odsłania mechanizmy wewnętrzne i sytuacyjne sterujące przemocą oraz złożone procesy interakcji między sprawcą i ofiarą. Psychologiczne zrozumienie przemocy odgrywa podstawową rolę przy pomaganiu ofiarom w wyzwalaniu się od przemocy i w naprawianiu szkód, jakie poczyniła w ich życiu.

Z perspektywy społecznej widać czynniki zawarte w obyczajach i postawach, które mogą sprzyjać przemocy lub ją usprawiedliwiać. Z drugiej strony w przeciwdziałanie przemocy mogą angażować się znaczące siły społeczne i wywierać wpływ na stan spraw publicznych.

Przemoc w rodzinie jest najczęściej zjawiskiem powtarzalnym charakteryzującym się swoistą dynamiką. Wyróżnia się następujące etapy cyklu przemocowego:

Faza narastającego napięcia – charakteryzują ją pojawianie się coraz większej liczby sytuacji konfliktowych i narastające napięcie w związku. Sprawca przemocy staje się coraz bardziej drażliwy, ofiara przemocy stara się opanować sytuację, tłumaczy zachowania sprawcy.

Faza ostrej przemocy – zachowania sprawcy stają się nieprzewidywalne, gwałtowne, często wpada w szał. Dochodzi do zachowań agresywnych i stosowania przemocy.

Faza miodowego miesiąca – sprawca przeprosza ofiarę za wybuch przemocy, znajduje zewnętrzne powody swojego zachowania. Dbą o ofiarę, spędza z nią czas, utrzymuje satysfakcjonujące kontakty seksualne. Ofiara zaczyna wierzyć, że sprawca się zmienił.

Należy pamiętać, że cykle przemocy często się powtarzają. Faza miodowego miesiąca jest silnie gratyfikująca dla ofiary, wzbudza ambiwalencję uczuć i postaw wobec sprawcy. Między innymi z tego powodu związki przemocowe są często trwałe, ofiary mogą mieć trudności z zakończeniem takiego związku. Sytuacja przemocy w rodzinie często prowadzi do powstania syndromu wyuczonej bezradności u ofiary przemocy. Wyuczona bezradność to poddanie się, zaprzestanie wszelkich działań wynikające z przekonania, że zmiana sytuacji przemocowej nie jest możliwa. Osoby doświadczające wyuczonej bezradności mają deficyty w trzech sferach: poznawczej (zniekształcone przekonania o własnej bezsilności, niewiara w możliwość zmiany), motywacyjnej (są bierne, nie podejmują działań) i emocjonalnej (stany apatii, lęku, depresji).

W kontekście przemocy w rodzinie mówi się o syndromie sztokholmskim. Jest to poczucie sympatii i solidarności ofiary ze sprawcą przemocy, które jest skutkiem silnej reakcji na stres oraz podejmowanych przez ofiarę przemocy prób zwrócenia na siebie uwagi i wywołania współczucia u sprawcy. Zarówno mechanizm działania faz przemocy, jak wyuczona bezradność oraz syndrom sztokholmski silnie wiążą ofiarę ze sprawcą, stabilizują przemocowy związek. Zawsze w pracy z ofiarami i sprawcami przemocy należy mieć świadomość tych mechanizmów.

Trzeba pamiętać, że ofiarą przemocy można być niezależnie od wieku i płci. W tym kontekście należy wspomnieć o krzywdzeniu dzieci. Krzywdzenie dziecka to wszystkie formy fizycznego lub emocjonalnego złego traktowania, zaniedbania, wykorzystania seksualnego lub komercyjnego, doznane od osoby odpowiedzialnej za dziecko, której ono ufa lub która ma władzę nad nim, skutkujące faktyczną lub potencjalną krzywdą dziecka dla jego zdrowia, możliwości przetrwania, rozwoju albo godności.

Istnieją cztery podstawowe formy przemocy wobec dzieci – krzywdzenie fizyczne, psychiczne, seksualne oraz zaniedbanie.

Wyróżniając **krzywdzenie fizyczne** dzieci warto dostrzegać dwie jego odmiany: dotkliwe karanie dziecka, w którym zadawanie bólu dziecku jest uzasadnione regułami, przepisami, oceną zachowania dziecka, i często jest zniekształcane przez różne uzasadnienia, racjonalizacje oraz krzywdzenie fizyczne będące rezultatem agresji rodziców i rozładowania agresywnych uczuć, które bardzo często nic z dzieckiem nie mają wspólnego, ale ze współżyciem w małżeństwie, z kłopotami bytowymi, zawodowe i tak dalej.

Krzywdzenie psychiczne – także ma dwie odmiany. Pierwsza związana jest z bezpośrednim atakowaniem i poniżaniem dzieci. Druga ma miejsce gdy dziecko jest świadkiem przemocy między dorosłymi członkami rodziny. Jest świadkiem tego jak ojciec traktuje matkę, jak matka traktuje swoją starszą matkę. Oglądanie przez małe dziecko przemocy, wulgarności jest czasem równie uszkadzające, niszczące, krzywdzące jak bezpośredni atak. Z tego powodu przeciwdziałanie przemocy wobec dzieci musi być zakorzenione w przeciwdziałaniu wszystkim zjawiskom przemocy w rodzinie.

Krzywdzenie seksualne – możemy podzielić na bezpośrednie napastowanie, dotykanie angażowanie w sytuacje seksualne oraz na deprawację, to znaczy pokazywanie, udostępnianie, nie chronienie dzieci przed pornografią, przed oglądaniem aktów seksualnych, co dla małego dziecka może być uszkadzające i współcześnie to zalicza się do krzywdzenia seksualnego.

Kolejna forma to zaniedbywanie dzieci. Najbardziej widoczne jest to zaniedbywanie materialne często zdeterminowane czynnikami, które wykraczają poza wewnętrzne stosunki w rodzinie. Można powiedzieć, że nędza jest aktem przemocy, w szczególności wobec dzieci. Przyczyny tej przemocy mogą dotyczyć zjawisk w skali makrospołecznej.

Zaniedbywanie psychiczne, często jest najtrudniejsze do rozpoznania a wielu rodziców nie orientuje się w potrzebach psychicznych dziecka. Nie wystarczy dziecku nie bić, nie poniżać. Dziecko potrzebuje ciepła bezpieczeństwa, zainteresowania. Współcześnie za formę przemocy uważa się sytuację, gdy dziecko nie dostaje pokarmu psychicznego, który jest potrzebny do prawidłowego rozwoju.

Sprawcy na ogół starają się znajdować poznawcze uzasadnienie dla aktów przemocy. Szczególnie dotyczy to negocjowania osobistej odpowiedzialności za dostrzegane szkody i obciążania odpowiedzialnością ofiary.

Czasem usprawiedliwianie przemocy polega na uprzedmiotowieniu ofiary lub negowaniu jej wartości jako istoty ludzkiej. Czasem jest to głębokie wpojenie jej przekonania, że cierpienie i poniżenie zadawane było dla jej dobra.

Coraz częściej podejmowane są próby oddziaływania na sprawców, które zmierzają do nauczenia ich samokontroli i wyzwolenia spod wpływu nałogowej agresywności. Przypominają one trochę terapię uzależnienia i mają na celu zapobieganie nawrotom agresji.

W Powiatowym Centrum Pomocy Rodzinie prowadzony jest program korekcyjno – edukacyjny dla osób stosujących przemoc w rodzinie.

W programie oddziaływań korekcyjno – edukacyjnych uwzględnia się następujące elementy:

- edukację na temat mechanizmów i dynamiki przemocy, kulturowo – obyczajowych zjawisk wzmacniających przemoc oraz konfrontowanie ze stereotypami promującymi przemoc,
- promocję wartości wspierających godność człowieka, takich jak: dobro rodziny, równość płci, partnerstwo rodzinne, prawa kobiet i dzieci, odpowiedzialność za dokonywane wybory i czyny,
- uczenie umiejętności konstruktywnej komunikacji interpersonalnej oraz samokontroli, stosowanie procedur behawioralno – poznawczych ukierunkowanych na korygowanie postaw osób stosujących przemoc i na zmianę zachowań poprzez ćwiczenie konstruktywnych form myślenia i reagowania.

Głównymi celami programu są:

- a) powstrzymanie osoby stosującej przemoc w rodzinie przed dalszym stosowaniem przemocy,
- b) rozwijanie umiejętności samokontroli i współżycia w rodzinie,
- c) kształtowanie umiejętności w zakresie wychowywania dzieci bez używania przemocy w rodzinie,
- d) uznanie przez osobę stosującą przemoc w rodzinie swojej odpowiedzialności za stosowanie przemocy,

- e) zdobycie i poszerzenie wiedzy na temat mechanizmów powstawania przemocy w rodzinie,
- f) zdobycie umiejętności komunikowania się i rozwiązywania konfliktów w rodzinie bez stosowania przemocy,
- g) uzyskanie informacji o możliwościach podejmowania działań terapeutycznych.

Przemoc, wykorzystywanie, bicie, krzywdzenie osób bliskich jest przestępstwem, tak samo groźnym i podlegającym karze jak przemoc wobec obcych osób, bycie małżeństwem czy mieszkanie razem pod jednym dachem w wolnym związku nie daje nikomu prawa do stosowania przemocy, nie zwalnia z odpowiedzialności prawnej, każdy ma prawo a nawet obowiązek reagować na przestępstwo.

Przemoc w rodzinie występuje we wszystkich grupach społecznych, niezależnie od poziomu wykształcenia lub statusu społecznego czy materialnego, zdarza się, że lepiej wykształceni sprawcy stosują często bardziej wyszukane formy przemocy.

Nikt nie zasługuje na bicie, krzywdzenie, maltretowanie, niezależnie od tego, co zrobił lub powiedział, nie wolno poniżać, bić innych ani się nad nimi znęcać.

Przemoc domowa niemal nigdy nie jest wyjątkowym, pojedynczym wydarzeniem, ma tendencje do powtarzania się, niezatrzymana eskaluje i przybiera na sile.

Nawet uzależnienie od alkoholu nie zwalnia od odpowiedzialności za działania dokonywane pod jego wpływem, alkohol może nasilać przemoc i ułatwia jej stosowanie, stanem nietrzeźwości sprawcy próbują usprawiedliwić fakt znęcania się nad rodziną.

Nie tylko siniaki, złamania czy oparzenia świadczą o przemocy, przemoc ma „wiele twarzy” – to także poniżanie, obelgi, zmuszanie do określonych zachowań, zastraszanie, grożenie.

Ofiary przemocy nie chcą być źle traktowane przez swoich bliskich, starają się bronić siebie i innych zagrożonych przemocą członków rodzin, chcą przerwać przemoc, ale pozostając w osamotnieniu, często nie potrafią tego zrobić będąc w opresji działają często nieracjonalnie, co prowadzi do nasilenia przemocy.

Przemoc domowa to przestępstwo ścigane przez prawo, a nie sprawa rodzinna, Policja jest powołana do ochrony bezpieczeństwa osób, zapobiegania popełnianiu przestępstw i ściganiu sprawców, niezależnie od tego czy osoba doznająca przemocy należy do rodziny, czy nie.

Przemoc jest dążeniem do przejęcia władzy i kontroli nad innymi osobami, nie ma żadnych danych wskazujących na istnienie bezpośredniego związku pomiędzy przemocą a chorobą psychiczną.

Każda osoba niezależnie, czy żyje w związku formalnym, czy nieformalnym, czy jest wolna, ma prawo decydować o swoim życiu intymnym i zachowaniach seksualnych. Małżeństwo nie zmienia definicji gwałtu, który polega na doprowadzeniu innej osoby do poddania się czynowi nierządному lub wykonania tego czynu, stosując przemoc, groźbę bezprawną lub podstęp, definicja ta nie wyklucza małżonków ani innych osób z rodziny sprawcy.

Tabela Nr 14 – Liczba interwencji domowych na terenie Powiatu Myszkowskiego w latach 2019-2021

Rodzaj interwencji	2019 r.	2020 r.	2021 r.
Interwencje domowe - ogółem	1240	1392	1161
Liczba osób doznających przemocy w rodzinie, w tym:	152	135	123
kobiety	120	122	100
mężczyźni	16	6	12
małoletni	16	7	11
Liczba sprawców przemocy w rodzinie, w tym:	141	129	107
kobiety	9	5	4
mężczyźni	132	124	103
Ilość postępowań wszczętych z powodu znęcania się psychicznego lub fizycznego nad rodziną	27	18	23
Ilość założonych „Niebieskich kart”	141	129	108

Źródło: Według danych Komendy Powiatowej Policji w Myszkowie

Przy Powiatowym Centrum Pomocy Rodzinie działa Poradnia Rodzinna, w której prowadzona jest terapia z zakresu interwencji kryzysowej dla osób i rodzin doświadczających przemocy domowej.

Formy udzielonej pomocy: terapia indywidualna, interwencja kryzysowa, trening kompetencji wychowawczych, terapia dla osób doświadczających przemocy w rodzinie, porady, konsultacje, działalność informacyjna.

Tabela Nr 15 – Wykaz porad udzielanych w Poradni Rodzinnej przy Powiatowym Centrum Pomocy Rodzinie w Myszkowie w latach 2019 - 2021

2019 r.	2020 r.	2021 r.
Przeprowadzono 80 godzin dla 39 osób, w tym 6 rodzin zastępczych, 6 wychowanków z rodzin zastępczych oraz 1 usamodzielniany wychowanek	Przeprowadzono 80 godzin poradnictwa dla 32 osób. Poradnictwo dla rodzin zastępczych - 3 rodziny	Przeprowadzono 80 godzin dla 30 rodzin zastępczych, w tym 26 dzieci umieszczonych w pieczy zastępczej, 5 rodzin skorzystało z terapii rodzinnej. Wsparciem objęta została również 1 usamodzielniona wychowanek.

Rodzaj prowadzonej terapii i interwencji: terapia dla kobiet – ofiar przemocy domowej, terapia dla osób z zaburzeniami emocjonalnymi, terapia indywidualna dla osób z zaburzeniami zachowania, trening kompetencji wychowawczych, poradnictwo dla rodzin zastępczych.

Cele pracy terapeutycznej, interwencyjnej to: przeciwdziałanie w zakresie marginalizacji życia, wsparcie osób doświadczających przemocy, aktywizacja oraz edukacja klientów, aby mogli skutecznie chronić się przed przemocą, pomoc w budowaniu konstruktywnych planów własnej drogi życiowej, inicjowanie procesów zmian, ułatwienie nowego spojrzenia na sytuację kryzysu, zmniejszenie poczucia osamotnienia i niezrozumienia, zwiększenie świadomości praw osobistych.

W ramach projektu „Nowy start” realizowanego przez Powiatowe Centrum Pomocy Rodzinie w Myszkowie w okresie 2018-2020, uczestnicy tj. osoby doświadczające przemocy w rodzinie uczestniczyły w terapii psychologicznej oraz poradnictwie prawnym. Ponadto Grupa Projektowa uczestniczyła w seminariach wyjazdowych, zajęciach z autoprezentacji z poprawą własnego wizerunku oraz treningu asertywności. Odbłyły się również kursy podnoszące kwalifikacje zawodowe.

Potrzebne są miejsca i ludzie, którzy dostarczą wsparcia emocjonalnego i pomogą w poszukiwaniu sprawiedliwości. Wreszcie potrzebne są miejsca, w których dzięki pomocy psychologicznej ofiary będą mogły zaleczyć swe rany psychiczne i podjąć pracę nad zmianą swego życia i umocnieniem siebie.

Niektóre osoby potrzebują systematycznej i profesjonalnej psychoterapii, w szczególności wtedy gdy przemoc, która spotkała ich w dorosłym życiu, była poprzedzona raniącymi doświadczeniami w dzieciństwie.

Konieczne jest ulepszenie prawa chroniącego ofiary przemocy. Potrzebne są miejsca, w których osoby doznające przemocy otrzymają pomoc prawną, bytową oraz takie, w których będą mogły schronić się ze swoimi dziećmi, by uniknąć maltretowania. Rozwój i wzmocnienie stowarzyszeń oraz środowisk wzajemnej pomocy i samoobrony ofiar przemocy.

2.2.4 Bezradność w sprawach opiekuńczo – wychowawczych

Rodzina, jako podstawowa komórka społeczna, spełnia szereg ważnych funkcji, dzięki którym społeczeństwo może trwać. Odpowiedzialna jest przede wszystkim za prokreację (zapewnia ciągłość biologiczną społeczeństwa, dostarcza mu nowych członków) oraz socjalizację (stanowi pierwsze i najważniejsze środowisko, w którym wychowywane są dzieci).

To w rodzinie kształtują się najważniejsze cechy charakteru członków społeczeństwa, rodzina zapewnia środki do życia jej członkom, kształtuje postawy, wyrabia cechy charakteru u dzieci oraz przekazuje najważniejsze elementy dziedzictwa kulturowego. Funkcjonowanie rodziny ma zasadnicze znaczenie podczas socjalizacji i wychowania dzieci oraz wpływa także na późniejsze fazy życia dzieci.

Rodzina wypełniająca swoje funkcje w sposób prawidłowy, zapewnia dzieciom poczucie bezpieczeństwa i własnej wartości, dając im możliwość prawidłowego rozwoju i właściwego wypełniania ról społecznych w przyszłości.

Rodziny przeżywające trudności w wypełnianiu funkcji opiekuńczo-wychowawczych nie wypełniają swoich ról prawidłowo. Bezradność w sprawach opiekuńczo-wychowawczych rodziców oznacza sytuację, w której rodzice (lub opiekunowie) nie sprawują odpowiedniej opieki nad dziećmi, kiedy nie mogą, nie umieją lub nie chcą wypełniać swoich funkcji opiekuńczych i wychowawczych wobec dzieci w sposób społecznie akceptowany.

Najczęściej niezaradność rodziny w opiece i wychowaniu własnych dzieci łączy się z innymi dysfunkcjami, takimi jak: uzależnienie od środków psychoaktywnych, przemoc domowa, zaburzenia równowagi systemu rodzinnego w sytuacjach kryzysowych, problemy w pełnieniu ról rodzicielskich, małżeńskich, zawodowych wyrażające się m.in. w postaci niedojrzałości emocjonalnej, problemach we współżyciu z ludźmi, trudnościach adaptacyjnych, niezaradności w prowadzeniu gospodarstwa domowego, problemach wychowawczych w środowisku rodzinnym, szkolnym ujawniających się w postaci zachowań buntowniczych, agresywnych, konfliktowych, łamania przez dzieci i młodzież panujących obyczajów, norm, wartości.

Skuteczna pomoc rodzinie warunkowana jest koniecznością zmobilizowania i uaktywnienia wewnętrznych sił rodziny oraz często uruchomienia dodatkowej pomocy płynącej z zewnątrz. Zorganizowane i skoordynowane wsparcie pomaga stworzyć optymalne warunki pomocy, które pozwolą pokonać trudności życiowe rodziny doświadczającej różnych problemów społecznych.

Celem wsparcia powinno być wzmocnienie umiejętności wychowawczych samych rodziców, w konsekwencji zapobieganie umieszczeniu dzieci w pieczy zastępczej.

Warunkiem powodzenia jest możliwie jak najwcześniejsze udzielenie pomocy oraz stosowanie działań profilaktyczno-ochronnych. Ogromna większość wychowanków rodzinnej bądź instytucjonalnej pieczy zastępczej trafia pod opiekę często obcych ludzi na skutek bezradności w sprawach opiekuńczo-wychowawczych swoich rodziców. Zatem osoby, które z założenia winny zapewnić im prawidłowy rozwój psychofizyczny, niejednokrotnie stanowią dla nich zagrożenie.

Obowiązek wspierania rodziny przeżywającej trudności w wypełnianiu funkcji opiekuńczo-wychowawczych oraz organizacji pieczy zastępczej, spoczywa na jednostkach samorządu terytorialnego oraz na organach administracji rządowej.

Obowiązek ten jednostki samorządu terytorialnego oraz organy administracji rządowej realizują w szczególności we współpracy ze środowiskiem lokalnym, sądami i ich organami pomocniczymi, Policją, instytucjami oświatowymi, podmiotami leczniczymi, a także kościołami i związkami wyznaniowymi oraz organizacjami społecznymi. Zadania z zakresu wspierania rodziny i systemu pieczy zastępczej są realizowane zgodnie z zasadą pomocniczości

Pomoc i wsparcie rodzinie przeżywającej trudności w wypełnianiu funkcji opiekuńczo-wychowawczych świadczona jest poprzez instytucje i osoby działające w ramach pomocy społecznej i realizowana w różnorodnym zakresie między innymi poprzez:

- wzmocnienie jej roli i funkcji,
- rozwijanie umiejętności opiekuńczo-wychowawczych,
- wsparcie w opiece i wychowaniu dziecka,
- terapię i poradnictwo specjalistyczne,
- podniesienie świadomości w przestrzeni planowania oraz funkcjonowania rodziny.

Wsparcie instytucji zewnętrznych przy aktywnym udziale rodziny, uwzględniającym jej własne zasoby realizowane być może również w formie:

- pracy z rodziną, w formie: konsultacji i poradnictwa specjalistycznego, usług dla rodzin z dziećmi, w tym usług opiekuńczych i specjalistycznych, pomocy prawnej, szczególnie w zakresie prawa rodzinnego,
- pomocy w opiece i wychowaniu dziecka.

W przypadku, gdy rodzice nie są w stanie opiekować się dziećmi powiat organizuje pieczę zastępczą.

Na podstawie Zarządzenia Nr 62/2011 Starosty Powiatu Myszkowskiego z dnia 28 listopada 2011 r. Powiatowe Centrum Pomocy Rodzinie w Myszkowie zostało wyznaczone na organizatora rodzinnej pieczy zastępczej.

Do zadań organizatora rodzinnej pieczy zastępczej należy w szczególności:

1. prowadzenie naboru kandydatów do pełnienia funkcji rodziny zastępczej zawodowej, rodziny zastępczej niezawodowej lub prowadzenia rodzinnego domu dziecka,
2. kwalifikowanie osób kandydujących do pełnienia funkcji rodziny zastępczej lub prowadzenia rodzinnego domu dziecka oraz wydawanie zaświadczeń kwalifikacyjnych zawierających potwierdzenie ukończenia szkolenia,

- opinię o spełnianiu warunków i ocenę predyspozycji do sprawowania pieczy zastępczej,
3. organizowanie szkoleń dla kandydatów do pełnienia funkcji rodziny zastępczej lub prowadzenia rodzinnego domu dziecka,
 4. organizowanie szkoleń dla kandydatów do pełnienia funkcji dyrektora placówki opiekuńczo – wychowawczej typu rodzinnego, wydawanie świadectw ukończenia tych szkoleń oraz opinii dotyczącej predyspozycji do pełnienia funkcji dyrektora i wychowawcy w placówce opiekuńczo – wychowawczej typu rodzinnego,
 5. zapewnienie rodzinom zastępczym oraz prowadzącym rodzinne domy dziecka szkoleń mających na celu podnoszenie ich kwalifikacji, biorąc pod uwagę ich potrzeby,
 6. zapewnienie pomocy i wsparcia osobom sprawującym rodzinną pieczę zastępczą, w szczególności w ramach grup wsparcia oraz rodzin pomocowych,
 7. organizowanie dla rodzin zastępczych oraz prowadzących rodzinne domy dziecka pomocy wolontariuszy,
 8. współpraca ze środowiskiem lokalnym, w szczególności z ośrodkiem pomocy społecznej, sądami i ich organami pomocniczymi, instytucjami oświatowymi, podmiotami leczniczymi, a także kościołami i związkami wyznaniowymi oraz z organizacjami społecznymi,
 9. prowadzenie poradnictwa i terapii dla osób sprawujących rodzinną pieczę i ich dzieci oraz dzieci umieszczonych w pieczy zastępczej,
 10. zapewnianie pomocy prawnej osobom sprawującym rodzinną pieczę zastępczą, w szczególności w zakresie prawa rodzinnego,
 11. dokonywanie okresowej oceny sytuacji dzieci przebywających w rodzinnej pieczy zastępczej,
 12. prowadzenie działalności diagnostyczno – konsultacyjnej, której celem jest pozyskiwanie, szkolenie i kwalifikowanie osób zgłaszających gotowość do pełnienia funkcji rodziny zastępczej zawodowej, rodziny zastępczej niezawodowej oraz prowadzenia rodzinnego domu dziecka, a także szkolenie i wspieranie psychologiczno – pedagogiczne osób sprawujących rodzinną pieczę zastępczą oraz rodziców dzieci objętych tą pieczą,

13. przeprowadzanie badań pedagogicznych i psychologicznych oraz analizy dotyczących kandydatów do pełnienia funkcji rodziny zastępczej lub prowadzenia rodzinnego domu dziecka,
14. zapewnianie rodzinom zastępczym zawodowym i niezawodowym oraz prowadzącym rodzinne domy dziecka poradnictwa, które ma na celu zachowanie i wzmocnienie ich kompetencji oraz przeciwdziałanie zjawisku wypalenia zawodowego,
15. przedstawianie staroście i radzie powiatu corocznego sprawozdania z efektów pracy,
16. zgłaszanie do ośrodków adopcyjnych informacji o dzieciach z uregulowaną sytuacją prawną, w celu poszukiwania dla nich rodzin przysposabiających,
17. organizowanie opieki nad dzieckiem, w przypadku gdy rodzina zastępcza albo prowadzący rodzinny dom dziecka okresowo nie może sprawować opieki, w szczególności z powodów zdrowotnych lub losowych albo zaplanowanego wypoczynku.

Tabela Nr 16

Liczba rodzin zastępczych w Powiecie Myszkowskim w latach 2019-2021

Rodziny zastępcze	2019 r.	2020 r.	2021 r.
Spokrewnione	61	60	63
Niezawodowe	26	22	26
Zawodowe	8	8	8
Razem	95	90	97

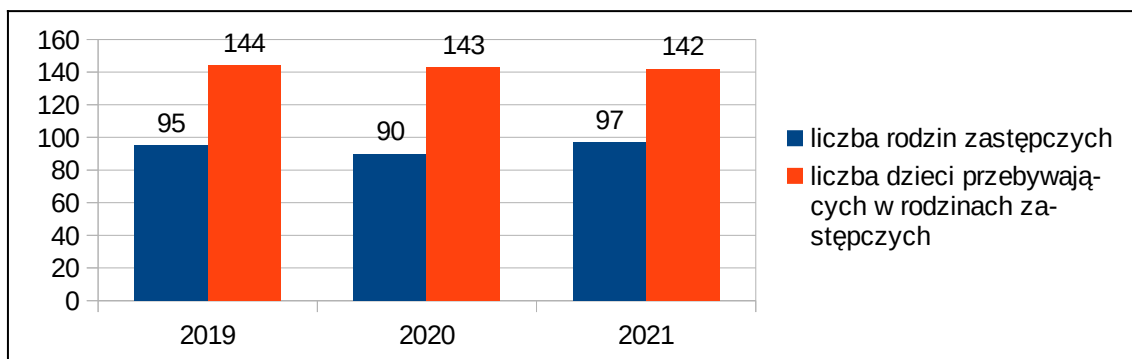
Tabela Nr 17

Liczba dzieci przebywających w rodzinach zastępczych w latach 2019-2021

Dzieci przebywające w rodzinach zastępczych	2019 r.	2020 r.	2021r.
Spokrewnione	67	72	75
Niezawodowe	38	35	38
Zawodowe	39	36	29
Razem	144	143	142

Wykres Nr 19

Liczba rodzin zastępczych oraz przebywających w nich dzieci na terenie Powiatu Myszkowskiego w latach 2019 – 2021



Analizując powyższe zestawienia można zauważyć, że liczba rodzin zastępczych w 2020 roku zmalała w stosunku do liczby rodzin w 2019, natomiast w roku 2021 zwiększyła się i jest największa w analizowanym okresie. Liczba dzieci umieszczonych w rodzinnej pieczy zastępczej utrzymuje się na podobnym poziomie.

Tabela Nr 18 – Wydatki na funkcjonowanie rodzin zastępczych

Rok	Wydatkowane środki
2019	3 249 095,03 zł.
2020	3 296 300,35 zł.
2021	3 417 530,78 zł.

W przypadku braku możliwości umieszczenia dzieci w rodzinie zastępczej powiat zapewnia im opiekę w placówkach opiekuńczo – wychowawczych.

Na terenie Powiatu Myszkowskiego funkcjonują dwie placówki opiekuńczo-wychowawcze: placówka opiekuńczo-wychowawcza typu rodzinnego – Rodzinny Dom Dziecka w Myszkowie oraz placówka opiekuńczo – wychowawcza typu socjalizacyjnego w Żarkach Letnisko prowadzona przez Fundację „Mój dom” na zlecenie Powiatu.

W Rodzinnym Domu Dziecka w Myszkowie w 2021 roku łącznie przebywało 9 Wychowanków. Stan na 31.12.2021 r. to 7 Wychowanków z terenu Powiatu Myszkowskiego. W placówce opiekuńczo - wychowawczej typu socjalizacyjnego w Żarkach Letnisko w 2021 przebywało 17 Wychowanków. Na dzień 31.12.2021 r. w placówce umieszczonych było czternaścioro dzieci.

Ponadto dzieci przebywają również w placówkach opiekuńczo – wychowawczych na terenach innych powiatów.

Dzieci, które zostały umieszczone w placówkach opiekuńczo – wychowawczych, wymagają specjalnej opieki i pracy ze strony swoich opiekunów. Szczególny nacisk musi być położony na kształtowanie odpowiednich warunków rozwoju i dorastania dziecka oraz na zapewnienie najlepszych warunków do powrotu do domu rodzinnego. Praca z rodzinami ma służyć wzmocnieniu i poszerzaniu ich kompetencji oraz lepszemu wychowaniu umieszczonych tam dzieci. Wychowanie w placówkach opieki całodobowej powinno być ograniczone do wymiarów absolutnie niezbędnych. Silny nacisk powinien zostać położony na pozyskiwanie i tworzenie profesjonalnych, przeszkolonych rodzin zastępczych oraz organizowanie rodzinnych domów dziecka. Chodzi o stworzenie sytuacji, w której umieszczenie dziecka pochodzącego z rodziny niewydolnej wychowawczo w placówce opiekuńczo –wychowawczej będzie rzadkością.

Osoby, które osiągnęły pełnoletność w rodzinach zastępczych, placówkach opiekuńczo – wychowawczych, zakładach poprawczych lub młodzieżowych ośrodkach wychowawczych zostają objęte pomocą mającą na celu ich życiowe usamodzielnienie i integrację ze środowiskiem. Osoby usamodzielniane otrzymują pomoc na kontynuowanie nauki, na zagospodarowanie oraz na usamodzielnienie.

Tabela Nr 19 – Pomoc dla usamodzielnianych wychowanków (w zł.)

Rodzaj pomocy	2019 r.	2020 r.	2021 r.
pomoc pieniężną na kontynuowanie nauki	237 352,14 zł.	223 497,16	224 161,93 zł.
pomoc pieniężną na usamodzielnienie	58 986,00 zł.	45 106,00	75 410,00 zł.
pomoc na zagospodarowanie	22 078,00 zł.	4 731,00 zł.	14 547,00 zł.
Razem	318 416,14 zł.	273 334,16 zł.	314 118,93 zł.

W latach 2018-2020 Powiatowe Centrum Pomocy Rodzinie w Myszkowie realizowało projekt „Nowy start”. Wsparciem wówczas objętych zostało 36 wychowanków przebywających w pieczy zastępczej oraz 15 usamodzielnionych wychowanków z pieczy zastępczej. Wychowankowie korzystali z porad psychologicznych, zajęć wyrównawczych wspomagających proces edukacji, zajęć z logopedii oraz zajęć rozwijających zainteresowania. Ponadto Wychowankowie pieczy zastępczej mogli zakupić wyprawki szkolne. Natomiast usamodzielniani wychowankowie mogli skorzystać z poradnictwa psychologicznego oraz zajęć z doradcą zawodowym. Wychowankowie uczestniczyli w treningu asertywności oraz zajęciach z seksuologii. Ponadto zostały przeprowadzone kursy zawodowe, zajęcia rozwijające zainteresowania oraz staże zawodowe.

Zapewnienie warunków materialnych wychowankom nie wystarczy do sukcesu usamodzielnienia. Nawet w przypadku zapewnienia potrzeb bytowych, usamodzielnieniu towarzyszy poczucie lęku, odrzucenia i osamotnienia. Dlatego potrzebne jest tworzenie całościowego systemu, w którym zapewnione byłoby również udzielenie wsparcia emocjonalnego i społecznego. Zaniedbania w tym zakresie nieuchronnie prowadzą do konieczności ponoszenia o wiele wyższych kosztów społecznych w przyszłości.

Zapewnienie pomocy usamodzielniającym się wychowankom została powierzona jako zadanie własne, powiatom, jednak niewystarczające możliwości finansowe, brak własnej bazy lokalowej oraz często trudna sytuacja na lokalnym rynku pracy, uniemożliwiają skuteczne działania na rzecz wychowanków. Szczególnie dotkliwym problemem są ograniczone możliwości zapewnienia odpowiednich warunków mieszkaniowych, co dla części wychowanków oznacza konieczność powrotu do dawnego, często patologicznego środowiska.

Konieczne jest zwiększenie zakresu współpracy pomiędzy powiatami i gminami w celu skutecznego zapewnienia odpowiednich warunków mieszkaniowych dla usamodzielniających się wychowanków pieczy zastępczej, lub wykorzystywania w szerszym zakresie możliwości przebywania w mieszkaniach chronionych.

W Powiecie Myszkowskim istnieją skromne zasoby instytucjonalne w zakresie pomocy społecznej, brak jest mieszkań chronionych dla usamodzielnianych wychowanków. Często osoby pełnoletnie opuszczające rodziny zastępcze czy placówki opiekuńcze – wychowawcze nie mają gdzie wrócić, gdzie zamieszkać, stają się osobami bezdomnymi.

Ze świadczeń, które otrzymują na kontynuowanie nauki ciężko jest wynająć mieszkanie i utrzymać się. Mieszkania chronione byłyby dla takich osób bardzo dobrą alternatywą. Mieszkania chronione mają za zadanie wykształcenie w osobach w nich przebywających umiejętności do samodzielnego życia społecznego i zawodowego. Wsparcie w wykonywaniu codziennych obowiązków połączone z treningiem umiejętności społecznych może pozwolić osobom na częściowe lub całkowite usamodzielnienie.

System opieki nad dzieckiem pozbawionym właściwej opieki rodziców winien dalej rozwijać się zgodnie z potrzebami społecznymi, czyli m.in. proponować działania profilaktyczne i osłonowe dla rodzin niewydolnych wychowawczo, tak by jak najdłużej utrzymać dziecko w środowisku rodzinnym. W sytuacji, w której dziecko musi opuścić dom rodzinny, winno mu się zapewnić rodzinną opiekę zastępczą i nadal pracować z rodziną, by umożliwić dziecku powrót do niej.

Mając na uwadze aktualne tendencje społeczne należy założyć, że do roku 2030 nadal problemem społecznym będzie rozpad rodzin i opieka nad dzieckiem pozbawionym rodziny. Kryzys rodziny, przekładający się na upośledzenie jej funkcji wychowawczych, winien zaktywizować system pomocy społecznej do aktywności szczególnie w rozwoju pracy socjalnej oraz asystentury rodzin. Wzmacnianie rodziny, wraz z rozwojem atrakcyjnych form spędzania czasu wolnego, adresowanych do dzieci i młodzieży, winno przełożyć się na ograniczenie rozwoju zachowań patologicznych, jak np. rozbojów, czy stosowania używek.

III. Analiza SWOT

Analiza SWOT (jej nazwa to akronim angielskich słów: Strengths – mocne strony, Weaknesses – słabe strony, Opportunities – szanse i Threats – zagrożenia) jest jedną z najpopularniejszych heurystycznych technik analitycznych służących porządkowaniu informacji. Bywa stosowana we wszystkich obszarach planowania strategicznego. W przypadku strategii rozwiązywania problemów społecznych stanowi efektywną metodę identyfikacji mocnych i słabych stron lokalnego systemu pomocy społecznej oraz szans i zagrożeń, jakie przed nim stoją. Pozwala oszacować potencjał, jakim się dysponuje oraz określić stopień, w jakim posiadane zasoby odpowiadają potrzebom i oczekiwaniom społeczności lokalnej.

Celem analizy SWOT jest określenie i analiza czynników pod kątem pozytywnego i negatywnego wpływu na rozwój powiatu.

Pozwala to wyodrębnić następujące grupy czynników, zjawisk i procesów:

mocne strony – pozytywne wewnętrzne atuty, walory powiatu,

słabe strony – negatywne wewnętrzne zjawiska ograniczające możliwości rozwoju powiatu.

szanse – pozytywne zewnętrzne zjawiska i tendencje w otoczeniu, które odpowiednio wykorzystane staną się impulsem do rozwoju,

zagrożenia – negatywne zewnętrzne czynniki, które postrzegamy jako bariery.

MOCNE STRONY

- świadomość występowania problemów społecznych
- współpraca władz samorządowych z instytucjami i organizacjami na rzecz realizacji programów z zakresu pomocy społecznej, bezrobocia, ochrony zdrowia oraz edukacji
- umiejętność pozyskiwania funduszy strukturalnych i potencjał w tym zakresie
- wykwalifikowani pracownicy w jednostkach pomocy społecznej
- umiejętność diagnozowania negatywnych zjawisk społecznych
- duża liczba podmiotów i instytucji zaangażowanych w działania na rzecz rozwiązywania problemów osób niepełnosprawnych
- rozwinięty system w zakresie pieczy zastępczej
- kwalifikowanie i szkolenie kandydatów na rodziny zastępcze
- wspieranie pełnoletnich wychowanków pieczy zastępczej
- realizacja programów z zakresu opieki nad dzieckiem i rodziną
- rozwinięta infrastruktura edukacyjna
- różnorodność form wsparcia dla osób bezrobotnych proponowanych przez Powiatowy Urząd Pracy
- dostępność do placówek służby zdrowia
- prowadzenie działań korekcyjno – edukacyjnych dla osób stosujących przemoc w rodzinie
- funkcjonowanie Domu Pomocy Społecznej oraz Środowiskowych Domów Samopomocy.

SŁABE STRONY

- zbyt mała liczba rodzin zastępczych zawodowych oraz niewystarczające środki finansowe na wsparcie rodzin zastępczych,
- trudna sytuacja na rynku pracy,
- trudna sytuacja osób niepełnosprawnych nieaktywnych zawodowo, bariery utrudniające aktywizację zawodową,
- ograniczone możliwości znalezienia pracy,
- niedostateczne systemowe wsparcie osób starszych,
- ograniczone środki na rzecz pomocy społecznej,
- braki w dostępie do specjalistycznej pomocy,
- wzrost liczby osób korzystających z pomocy społecznej,
- wzrost liczby rodzin niewydolnych wychowawczo,
- brak miejsc interwencyjnych (hostelowych) dla osób doznających przemocy domowej,
- zjawisko „dziedziczenia” biedy i bezradności społecznej,
- bierna postawa świadczeniobiorców w rozwiązywaniu problemów życiowych,
- brak mieszkań chronionych dla usamodzielnianych wychowanków z pieczy zastępczej,
- niska aktywność środowiska do tworzenia grup samopomocowych i grup wsparcia,
- wzrastająca liczba osób niepełnosprawnych,
- niewystarczające środki finansowe przeznaczone na rehabilitację społeczną i zawodową,
- migracja ludzi młodych z dużym potencjałem.

SZANSE

- możliwość skutecznego pozyskiwania zewnętrznych środków finansowych,
- wzrastający potencjał i doświadczenie kadry pomocy społecznej i innych instytucji zaangażowanych w rozwiązywanie problemów społecznych,
- stałe szkolenie i doskonalenie zawodowe pracowników pomocy społecznej,
- upowszechnianie informacji dotyczących praw i problemów osób niepełnosprawnych,
- likwidacja barier architektonicznych oraz tworzenie i realizowanie programów na rzecz osób niepełnosprawnych,
- budowanie zintegrowanego systemu wsparcia dziecka i rodziny, wspieranie rozwoju i promowanie rodzinnej pieczy zastępczej,
- podejmowanie działań mających na celu zapobieganie marginalizacji i wykluczeniu społecznemu rodzin,
- zwiększająca się świadomość osób na temat zjawiska przemocy w rodzinie i sposobów radzenia sobie w trudnych sytuacjach życiowych,
- realizacja programów gminnych i powiatowych,
- efektywna współpraca pomiędzy instytucjami i urzędami,
- coraz większa aktywność i kompetencje organizacji pozarządowych i stowarzyszeń,
- aktywność społeczeństwa w podejmowaniu działalności gospodarczej oraz samozatrudnienia,
- wspieranie zatrudnienia osób bezrobotnych w ramach robót publicznych, prac interwencyjnych,
- działania na rzecz aktywizacji osób z grup znajdujących się w szczególnie trudnej sytuacji na rynku pracy,
- wykorzystywanie istniejącej już infrastruktury społecznej,
- korzystne położenie geograficzne i komunikacyjne Powiatu.

ZAGROŻENIA

- dysfunkcje rodziny spowodowane przez migracje zarobkowe, zwiększająca się liczba rodzin zagrożonych wykluczeniem społecznym,
- niski poziom umiejętności wychowawczych rodziców,
- brak miejsc w rodzinnej pieczy zastępczej,
- brak kandydatów na zawodowe i niezawodowe rodziny zastępcze,
- wzrost liczby rodzin wymagających wsparcia w formie poradnictwa specjalistycznego,
- brak ośrodków wsparcia dla osób doświadczających przemocy w rodzinie,
- brak motywacji do podnoszenia poziomu wykształcenia z powodu trudności ze znalezieniem zatrudnienia,
- narażenie na wykluczenie społeczne osób bezrobotnych, w tym zwłaszcza długotrwale bezrobotnych,
- narastająca migracja ludzi młodych wynikająca z braku szansy rozwoju społeczno – zawodowego,
- bierna postawa osób niepełnosprawnych nieaktywnych zawodowo,
- brak kompleksowych rozwiązań dotyczących zatrudnienia osób niepełnosprawnych i tworzenia miejsc pracy,
- koncentracja problemów w rodzinach korzystających z pomocy społecznej, narastanie zjawiska „wyuczonej bezradności”, dziedziczenia biedy,
- brak aktywności, postawa roszczeniowa rodzin korzystających z pomocy,
- utrwalanie się braku szans i perspektyw dla młodego pokolenia,
- obniżenie wieku inicjacji alkoholowej i narkotykowej oraz wzrost liczby osób uzależnionych od alkoholu.

IV. Część programowa

4.1 Misja strategii

Kluczowym elementem strategii jest misja – naczelny cel polityki społecznej Powiatu, któremu powinny zostać podporządkowane wszelkie działania lokalnych instytucji publicznych, środowisk i organizacji społecznych. Misja precyzuje, jaki powinien być kierunek rozwiązywania problemów społecznych Powiatu w perspektywie następnych kilkunastu lat i jakie są priorytety w działaniach na rzecz zaspokojenia potrzeb społecznych mieszkańców.

Misją Strategii Rozwiązywania Problemów Społecznych w Powiecie Myszkowskim jest podniesienie jakości i poziomu życia mieszkańców dzięki sprawnie działającemu systemowi wsparcia społecznego, ukierunkowanego na integrację i aktywizację społeczną, ograniczenie bezrobocia i przeciwdziałanie jego skutkom, wyrównanie szans osób zagrożonych wykluczeniem społecznym oraz wspieranie rodziny i doskonalenie systemu opieki nad dzieckiem.

4.2 Cele strategiczne, operacyjne i kierunki działań

Dla prawidłowej realizacji Powiatowej Strategii Rozwiązywania Problemów Społecznych niezbędne jest wskazanie celów, poszczególnych obszarów pomocy społecznej.

Należy wskazać zarówno cele strategiczne jak również cele operacyjne.

Cele strategiczne to cele określone w szerszej perspektywie regionalnej jako cele, które mają się przyczynić do realizacji zadań strategii.

Celami operacyjnymi nazywamy cele szczegółowe prowadzące w efekcie do osiągnięcia zamierzonego celu strategicznego. Każdemu z celów operacyjnych przyporządkowano kierunki działania, które będą realizowane poprzez zadania.

Cel strategiczny 1. Pomoc niepełnosprawnym w zakresie wyrównywania szans i zwiększenia integracji społecznej				
Cel operacyjny nr 1 - Rehabilitacja społeczna osób niepełnosprawnych	Kierunki działań	Wskaźniki realizacji	Planowana wartość wskaźnika	Podmioty odpowiedzialne za realizację
	1.Realizacja zadań z zakresu rehabilitacji społecznej określonych ustawą z dnia 27 sierpnia 1997 r. o rehabilitacji zawodowej i społecznej oraz zatrudnianiu osób niepełnosprawnych	-liczba osób, którym została przyznana pomoc	800 - w każdym roku obowiązywania strategii	Samorząd Powiatowy Samorządy Gminne Powiatowe Centrum Pomocy Rodzinie Ośrodki Pomocy Społecznej z terenu Powiatu Państwowy Fundusz Rehabilitacji Osób Niepełnosprawnych
		-kwota przyznanych środków na dofinansowania	1 457 170 zł. - w każdym następnym roku, po 2023 będzie wzrastać o 2,5%	
	2.Integracja osób niepełnosprawnych ze środowiskiem poprzez uczestnictwo w wydarzeniach kulturalnych, imprezach integracyjnych	-liczba zorganizowanych/dofinansowanych imprez sportowych, kulturalnych, rekreacyjnych i turystycznych dla osób z niepełnosprawnościami	4 - w każdym roku obowiązywania strategii	
	3.Wsparcie osób niepełnosprawnych oraz ich rodzin	-liczba osób z niepełnosprawnościami i ich rodzin korzystających z doradztwa i poradnictwa	15 - w każdym roku obowiązywania strategii	
		-liczba godzin udzielonych porad	45 - w każdym roku obowiązywania strategii	

Strategia Rozwiązywania Problemów Społecznych Powiatu Myszkowskiego na lata 2023-2030

	4.Przeciwdziałanie wykluczeniu społecznemu osób niepełnosprawnych	- liczba projektów realizowanych w Powiecie na rzecz osób z niepełnosprawnościami	3 - w latach 2023-2030	
		- liczba osób z niepełnosprawnością biorących udział w projektach	30 - w latach 2023-2030	
	5.Tworzenie warunków do pełnego uczestnictwa osób niepełnosprawnych oraz ich rodzin w życiu społecznym	- liczba realizowanych programów wspierających osoby z niepełnosprawnościami i ich rodziny	3 - w latach 2023-2030	
	6.Rozwój bazy wsparcia środowiskowego dla osób niepełnosprawnych (WTZ, ŚDS)	- liczba działających placówek wsparcia dla osób z niepełnosprawnościami, które uzyskały wsparcie	5 - w latach 2023-2030	
	7.Wspieranie aktywności organizacji pozarządowych działających na rzecz osób niepełnosprawnych	- liczba działań podjętych we współpracy z organizacjami pozarządowymi	4 - każdym roku obowiązywania strategii	
		-liczba osób korzystających ze wsparcia (WTZ,ŚDS,PZN)	min.260 w każdym roku obowiązywania strategii	

Strategia Rozwiązywania Problemów Społecznych Powiatu Myszkowskiego na lata 2023-2030

Cel operacyjny 2 - Rehabilitacja zawodowa osób niepełnosprawnych	Kierunki działań	Wskaźniki realizacji	Planowana wartość wskaźnika	Podmioty odpowiedzialne za realizację
	1.Realizacja zadań z zakresu rehabilitacji społecznej określonych ustawą z dnia 27 sierpnia 1997 r. o rehabilitacji zawodowej i społecznej oraz zatrudnianiu osób niepełnosprawnych	- liczba przyznanych osobom z niepełnosprawnościami staży zawodowych	4 - w każdym roku obowiązywania strategii	Powiatowe Centrum Pomocy Rodzinie Ośrodki Pomocy Społecznej z terenu Powiatu Samorząd Powiatowy Powiatowy Urząd Pracy
		- liczba udzielonych dotacji na podjęcie działalności gospodarczej	1 - w każdym roku obowiązywania strategii	
	2.Zwiększenie kwalifikacji zawodowych oraz przeciwdziałanie wykluczeniu społecznemu poprzez realizację projektów finansowanych z EFS	- liczba zrealizowanych programów wsparcia na rzecz osób niepełnosprawnych	3 - w latach 2023-2030	
	3.Tworzenie warunków ograniczających zjawisko bezrobocia wśród osób niepełnosprawnych	- liczba osób z niepełnosprawnościami, którym udzielono poradnictwa i doradztwa zawodowego	20- w każdym roku obowiązywania strategii	
		- liczba osób z niepełnosprawnością zarejestrowanych w PUP	Max.150- w każdym roku obowiązywania strategii	
		- osoby z niepełnosprawnościami, które podjęły zatrudnienie	30 % osób - zarejestrowanych w każdym roku obowiązywania strategii	
	4.Zapewnienie udziału osób niepełnosprawnych w programach wspierających ich zatrudnienie	- liczba zrealizowanych programów aktywizujących osoby z niepełnosprawnościami	2 - w latach 2023-2030	
		- liczba osób z niepełnosprawnościami uczestniczących w realizowanych programach	15- w latach 2023-2030	

Powiatowe Centrum Pomocy Rodzinie w Myszkowie

Strategia Rozwiązywania Problemów Społecznych Powiatu Myszkowskiego na lata 2023-2030

Cel operacyjny 3 - Ochrona i przestrzeganie praw osób niepełnosprawnych	Kierunki działań	Wskaźniki realizacji	Planowana wartość wskaźnika	Podmioty odpowiedzialne za realizację
	1.Kształtowanie świadomości społecznej w zakresie dostrzegania problemów osób niepełnosprawnych	- liczba zorganizowanych imprez integracyjnych/pikników	1 - w każdym roku obowiązującego strategii	Powiatowe Centrum Pomocy Rodzinie Ośrodki Pomocy Społecznej z terenu Powiatu Samorząd Powiatowy Powiatowy Urząd Pracy
		- liczba podjętych akcji/ przeprowadzonych spotkań,warsztatów	3 - w każdym roku obowiązującego strategii	
	2.Rozpowszechnianie informacji o prawach i uprawnieniach dla osób niepełnosprawnych	- liczba artykułów informacyjnych na stronach internetowych i w mediach społecznościowych	20 - w każdym roku obowiązującego strategii	
		- liczba rozpowszechnionych ulotek/broszur	100- w każdym roku obowiązującego strategii	
	3.Zwalczanie dyskryminacji osób niepełnosprawnych na rynku pracy	- liczba podjętych akcji/ przeprowadzonych spotkań, warsztatów realizowanych przez PUP	3 - w każdym roku obowiązującego strategii	

Powiatowe Centrum Pomocy Rodzinie w Myszkowie

Cel strategiczny 2. Ograniczenie zjawiska bezrobocia poprzez odpowiednią politykę rynku pracy.

Cel operacyjny 1- Skuteczna aktywizacja zawodowa osób bezrobotnych	Kierunki działań	Wskaźniki realizacji	Planowana wartość wskaźnika	Podmioty odpowiedzialne za realizację
	1.Udzielanie przez Powiatowy Urząd Pracy pomocy w znalezieniu pracy bezrobotnym i poszukującym pracy poprzez pośrednictwo pracy i poradnictwo zawodowe	- liczba kontaktów w ramach pośrednictwa pracy (wizyty, kontakty tel.)	16000 - w każdym roku obowiązywania strategii	Powiatowy Urząd Pracy Ośrodki Pomocy Społecznej z terenu Powiatu
		- liczba osób korzystających z poradnictwa zawodowego (indywidualne i grupowe)	500 - w każdym roku obowiązywania strategii	
	2.Zminimalizowanie długotrwałego bezrobocia – aktywizacja osób zagrożonych wykluczeniem	- liczba osób objętych różnymi formami aktywizacji zawodowej (prace interwencyjne, roboty publiczne, staże, bon na zasiedlenie i in.)	400 - w każdym roku obowiązywania strategii	
	3.Stwarzanie warunków do zatrudnienia grup szczególnego ryzyka	- liczba zrealizowanych projektów, programów skierowanych do osób bezrobotnych	4 - w latach 2023-2030	
	4.Podejmowanie przez Powiatowy Urząd Pracy współpracy z gminami w zakresie upowszechniania ofert pracy, informacji o wolnych miejscach pracy, usługach poradnictwa zawodowego, szkoleniach, przygotowaniu zawodowym dorosłych, stażach oraz organizacji robót publicznych, prac interwencyjnych i zatrudnienia socjalnego	- liczba gmin, z którymi nawiązano współpracę	5 - w każdym roku obowiązywania strategii	
		- liczba wolnych miejsc pracy w zgłoszonych przez zakłady ofertach pracy	2500 - w każdym roku obowiązywania strategii	

Strategia Rozwiązywania Problemów Społecznych Powiatu Myszkowskiego na lata 2023-2030

	5.Prowadzenie w gminach Powiatu pracy socjalnej z osobami bezrobotnymi, ubogimi i bezdomnymi w oparciu o kontrakt socjalny	- liczba osób bezrobotnych objętych pracą socjalną	30- w każdym roku obowiązywania strategii	
		- liczba osób bezrobotnych objętych kontraktami socjalnymi z powodu bezrobocia	30- w każdym roku obowiązywania strategii	
	6.Zmniejszanie skutków bezrobocia, ubóstwa i bezdomności poprzez przyznawanie i wypłacanie przez Powiatowy Urząd Pracy zasiłków oraz innych świadczeń z tytułu bezrobocia oraz udzielanie przez Ośrodki Pomocy Społecznej pomocy finansowej i rzeczowej z tytułu bezrobocia, ubóstwa i bezdomności	- liczba osób zarejestrowanych w PUP	Max.1500 - w każdym roku obowiązywania strategii	
		- liczba osób z prawem do zasiłku dla bezrobotnych	15% - osób zarejestrowanych w Powiatowym Urzędzie Pracy	
		- liczba osób uprawnionych do otrzymania świadczeń udzielanych przez Ośrodki Pomocy Społecznej	50% -osób zgłaszających się o pomoc w Ośrodkach Pomocy Społecznej	

Strategia Rozwiązywania Problemów Społecznych Powiatu Myszkowskiego na lata 2023-2030

Cel operacyjny 2 - Intensyfikacja działań na rzecz tworzenia nowych miejsc pracy w Powiecie	Kierunki działań	Wskaźniki realizacji	Planowana wartość wskaźnika	Podmioty odpowiedzialne za realizację
	1.Wspieranie samozatrudnienia osób bezrobotnych	- liczba udzielonych dotacji na rozpoczęcie działalności gospodarczej	50 - w każdym roku obowiązywania strategii	Powiatowy Urząd Pracy
	2.Wsparcie podmiotów gospodarczych na lokalnym rynku pracy w tworzeniu nowych miejsc pracy	- liczba pracodawców, którym Powiatowy Urząd Pracy udzielił wsparcia (refundacja kosztów zatrudnienia, wyposażenie/ doposażenie stanowisk pracy i in.)	3 - w każdym roku obowiązywania strategii	
	3.Promowanie Powiatu w celu pozyskania inwestorów mogących utworzyć nowe miejsca pracy	- liczba podjętych działań informacyjnych	2 - w każdym roku obowiązywania strategii	

Cel operacyjny 3 - Stworzenie warunków sprzyjających rozwojowi zasobów ludzkich w kierunkach zgodnych z oczekiwaniami rynku pracy	Kierunki działań	Wskaźniki realizacji	Planowana wartość wskaźnika	Podmioty odpowiedzialne za realizację
	1.Współpraca z jednostkami oświatowymi w zakresie profilowania szkolenia zawodowego młodzieży i osób dorosłych – dostosowanie oferty edukacyjnej w Powiecie do potrzeb lokalnego rynku pracy	- liczba szkół i placówek kształcenia zawodowego, w których przeprowadzono spotkania informacyjne	5 - w każdym roku obowiązywania strategii	Samorząd Powiatowy Powiatowy Urząd Pracy Placówki oświatowe
		- liczba przeprowadzonych spotkań	5 - w każdym roku obowiązywania strategii	
	2.Stworzenie w Powiecie systemu ułatwiającego kształcenie przez całe życie	- liczba osób objętych usługami szkoleniowymi w ramach kształcenia ustawicznego	100-w każdym roku obowiązywania strategii	

Strategia Rozwiązywania Problemów Społecznych Powiatu Myszkowskiego na lata 2023-2030

	3.Wsparcie osób bezrobotnych w działaniach na rzecz zdobycia lub poszerzenia kwalifikacji zawodowych przydatnych na rynku pracy	- liczba osób biorących udział w szkoleniach i kursach podwyższających umiejętności zawodowe i społeczne	150-w każdym roku obowiązywania strategii	
--	---	--	---	--

Cel strategiczny 3. Wspieranie i rozwijanie działań na rzecz grup zagrożonych wykluczeniem społecznym oraz rodzin i osób znajdujących się w sytuacji kryzysowej.

Cel operacyjny 1 - Redukowanie zjawiska ubóstwa i wykluczenia społecznego	Kierunki działań	Wskaźniki realizacji	Planowana wartość wskaźnika	Podmioty odpowiedzialne za realizację
	1.Rozwój działań wspierających aktywność zawodową i edukacyjną osób najuboższych	- liczba zrealizowanych projektów na rzecz pomocy osobom ubogim i osobom wykluczonym społecznie	3 - w latach 2023-2030	Ośrodki Pomocy Społecznej z terenu Powiatu
		- liczba uczestników projektów na rzecz ograniczenia ubóstwa i wykluczenia społecznego	30 - w latach 2023-2030	
	2.Zmniejszanie skutków ubóstwa poprzez systematyczną pomoc rzeczową i finansową realizowaną przez ośrodki pomocy społecznej i organizacje pozarządowe	- liczba osób, którym przyznano pomoc finansową z powodu ubóstwa (zasiłki stałe okresowe i celowe i inne)	1500 - w każdym roku obowiązywania strategii	
		- liczba udzielonej pomocy w formie rzeczowej	1300 - w każdym roku obowiązywania strategii	
	3.Objęcie szczególną pomocą osób długotrwale bezrobotnych	- liczba osób objętych pomocą, którym zaproponowano przekwalifikowanie (m.in. kursy zawodowe, szkolenia)	100-w każdym roku obowiązywania strategii	

Powiatowe Centrum Pomocy Rodzinie w Myszkowie

Strategia Rozwiązywania Problemów Społecznych Powiatu Myszkowskiego na lata 2023-2030

Cel operacyjny 2 - Współpraca w tworzeniu spójnego systemu wsparcia dla wychowanków opuszczających placówki opiekuńczo – wychowawcze i rodziny zastępcze	Kierunki działań	Wskaźniki realizacji	Planowana wartość wskaźnika	Podmioty odpowiedzialne za realizację
	1.Podejmowanie działań w kierunku utworzenia mieszkania chronionego dla wychowanków opuszczających system pieczy zastępczej	- liczba powstałych mieszkań chronionych	1 - w latach 2023-2030	Samorząd Powiatowy Powiatowe Centrum Pomocy Rodzinie
		- liczba osób korzystających z mieszkania chronionego	6- w latach 2023-2030	
	2.Objęcie specjalistycznym wsparciem wychowanków w procesie usamodzielnienia	- liczba usamodzielnianych wychowanków, którzy skorzystali z poradnictwa specjalistycznego (poradnictwo prawne, psychologiczne i inne)	10 - w każdym roku obowiązywania strategii	
	3.Udzielanie pomocy finansowej dla usamodzielnianych wychowanków	- kwota przyznanych świadczeń (kontynuowanie nauki, usamodzielnienie, zagospodarowanie)	290 000,00 zł. - w kolejnych latach po 2023 r. kwota będzie wzrastać o 2,5 %	
		- liczba usamodzielnionych wychowanków objętych wsparciem finansowym	60-w każdym roku obowiązywania strategii	
	4.Zwiększenie umiejętności społecznych i zawodowych usamodzielniających się wychowanków z rodzin zastępczych oraz placówek opiekuńczo – wychowawczych	- liczba zrealizowanych projektów dla usamodzielnionych wychowanków	3 - w latach 2023-2030	
		- liczba usamodzielnianych wychowanków biorących udział w realizowanych projektach	10 - w każdym realizowanym projekcie	

Powiatowe Centrum Pomocy Rodzinie w Myszkowie

Strategia Rozwiązywania Problemów Społecznych Powiatu Myszkowskiego na lata 2023-2030

Cel operacyjny 3 - Wspieranie rodzin z dziećmi, w tym z dziećmi niepełnosprawnymi	Kierunki działań	Wskaźniki realizacji	Planowana wartość wskaźnika	Podmioty odpowiedzialne za realizację
	1. Podejmowanie działań zmierzających do pomocy dzieciom i ich rodzin w zakresie diagnostyki problemów	- liczba dzieci i rodzin zgłaszających się do PPPP	- 1000 w każdym roku obowiązywania strategii	Publiczna Poradnia Psychologiczno - Pedagogiczna Państwowy Fundusz Rehabilitacji Osób Niepełnosprawnych Powiatowe Centrum Pomocy Rodzinie Samorząd Powiatowy Placówki oświatowe
		- liczba wydanych opinii i orzeczeń	- 80% dzieci zgłoszonych do Poradni	
		- liczba dzieci i rodzin poddanych terapii (psych., logoped., rehab. logop.)	- 30% dzieci zgłoszonych do Poradni	
	2. Wspieranie upowszechniania akcji promujących szkolnictwo specjalne	- liczba rozpowszechnionych ulotek dot. szkolnictwa specjalnego	4000 - w latach 2023-2030	
		- liczba funkcjonujących placówek wspierających edukację dzieci z niepełnosprawnościami	7 - w latach 2023-2030	
	3. Udzielanie poradnictwa i wsparcia dla rodzin z dziećmi niepełnosprawnymi, w tym poradnictwa psychologicznego, pracy socjalnej dofinansowań ze środków PFRON do zadań z zakresu rehabilitacji społecznej osób niepełnosprawnych oraz podejmowanie inicjatyw z zakresu organizacji sportu, kultury, rekreacji i turystyki.	- liczba dzieci z niepełnosprawnością objętych poradnictwem specjalistycznym (psycholog, pedagog, logopeda rehabilitant i in.)	200 - w każdym roku obowiązywania strategii	
		- liczba dzieci z niepełnosprawnościami, którym udzielono dofinansowania ze środków PFRON	100 - w każdym roku obowiązywania strategii	
		- liczba podjętych inicjatyw sportowo-rekreacyjnych na rzecz rodzin z dzieckiem z niepełnosprawnością	1 - w każdym roku obowiązywania strategii	

Powiatowe Centrum Pomocy Rodzinie w Myszkowie

Strategia Rozwiązywania Problemów Społecznych Powiatu Myszkowskiego na lata 2023-2030

Cel operacyjny 4 - Podejmowanie działań mających na celu zmniejszenie zjawiska przemocy w rodzinie oraz ochronę osób doznających przemocy	Kierunki działań	Wskaźniki realizacji	Planowana wartość wskaźnika	Podmioty odpowiedzialne za realizację
	1.Rozwijanie społecznej świadomości i wrażliwości na zjawisko przemocy w rodzinie	- liczba rozpowszechnionych ulotek dot. zjawiska przemocy w rodzinie	5000- w latach 2023-2030	Punkt Interwencji Kryzysowej Powiatowe Centrum Pomocy Rodzinie Komenda Powiatowa Policji Samorząd Powiatowy placówki oświatowe Ośrodki Pomocy Społecznej z terenu Powiatu Powiatu
		- liczba instytucji zaangażowanych w rozpowszechnianie informacji	15 - w latach 2023-2030	
	2.Zwiększenie dostępności do specjalistycznej pomocy dla osób i rodzin, w których występuje problem przemocy	- liczba godzin wsparcia specjalistycznego dla osób i rodzin doznających przemocy	100 - w każdym roku obowiązywania strategii	
	3.Ochrona osób doznających przemocy w rodzinie (współpraca z SOW)	- liczba założonych Niebieskich Kart	100- w każdym roku obowiązywania strategii	
	4.Praca ze sprawcami przemocy w rodzinie poprzez oddziaływania korekcyjno – edukacyjne	- liczba osób stosujących przemoc uczestnicząca w programie korekcyjno- edukacyjnym	10 - w każdym roku obowiązywania strategii	
	5.Podnoszenie kompetencji osób pracujących w obszarze przeciwdziałania przemocy	- liczba szkoleń odbytych przez osoby pracujące w obszarze przeciwdziałania przemocy w rodzinie	5 - w każdym roku obowiązywania strategii	
	6.Opracowanie i realizacja powiatowego programu przeciwdziałania przemocy w rodzinie oraz ochrony ofiar przemocy w rodzinie	- przygotowanie i realizacja Programu	2- w latach 2023-2030	

Powiatowe Centrum Pomocy Rodzinie w Myszkowie

Cel strategiczny 4. Wsparcie rodzin i rozwój systemu pieczy zastępczej.

Cel operacyjny 1 - Zapewnienie pieczy zastępczej dzieciom w przypadku niemożności zapewnienia opieki i wychowania przez rodziców	Kierunki działań	Wskaźniki realizacji	Planowana wartość wskaźnika	Podmioty odpowiedzialne za realizację
	1.Promocja rodzinnych form pieczy zastępczej oraz pozyskiwanie, kwalifikowanie kandydatów do tworzenia i realizacji zadań rodzinnej pieczy zastępczej	- liczba przeprowadzonych akcji promocyjnych	1 - w każdym roku obowiązującego strategii	
		- liczba zakwalifikowanych kandydatów na rodziny zastępcze	4 - w każdym roku obowiązującego strategii	
	2.Podnoszenie poziomu wiedzy i umiejętności osób zainteresowanych tematyką rodzinnej pieczy zastępczej, w tym szkolenie kandydatów do pełnienia funkcji rodziców zastępczych oraz rodzinnych domów dziecka	- liczba przeprowadzonych szkoleń dla rodzin zastępczych	2- w każdym roku obowiązującego strategii	
	3.Zapewnienie wsparcia rodzinom przeżywającym trudności w wypełnianiu funkcji opiekuńczo – wychowawczych	- liczba osób korzystających ze wsparcia Poradni Rodzinnej	30 - w każdym roku obowiązującego strategii	

Strategia Rozwiązywania Problemów Społecznych Powiatu Myszkowskiego na lata 2023-2030

Cel operacyjny 2 - Wspieranie rodzin i rozwój różnych form pieczy zastępczej	Kierunki działań	Wskaźniki realizacji	Planowana wartość wskaźnika	Podmioty odpowiedzialne za realizację
	1.Wspieranie rodzin biologicznych w środowisku zamieszkania oraz udzielanie im pomocy w przezwyciężaniu problemów, w tym opiekuńczo – wychowawczych i materialnych, w szczególności poprzez współpracę z gminnymi jednostkami pomocy społecznej	- liczba rodzin, z którymi podjęto współpracę	60 - w każdym roku obowiązywania strategii	Powiatowe Centrum Pomocy Rodzinie Powiatowy Urząd Pracy Ośrodki Pomocy Społecznej z terenu Powiatu Samorząd Powiatowy
	2.Rozwijanie form pracy socjalnej z rodzinami, upowszechnianie funkcji asystenta rodziny	- liczba rodzin objętych wsparciem asystenta rodziny	15 - w każdym roku obowiązywania strategii	
	3.Organizowanie szkoleń oraz grup wsparcia dla rodzin zastępczych mających na celu podnoszenie ich kwalifikacji	- liczba spotkań w ramach grupy wsparcia	8 – w każdym roku obowiązywania strategii	
		- liczba przeprowadzonych szkoleń	1 - w każdym roku obowiązywania strategii	
	4.Zapewnienie rodzinom zastępczym szerszego dostępu do specjalistycznego poradnictwa, w szczególności psychologicznego, pedagogicznego, terapeutycznego i prawnego	- liczba godzin udzielonego wsparcia specjalistycznego	100-w każdym roku obowiązywania strategii	

Powiatowe Centrum Pomocy Rodzinie w Myszkowie

Strategia Rozwiązywania Problemów Społecznych Powiatu Myszkowskiego na lata 2023-2030

	5.Zwiększenie liczby rodzin zastępczych, w tym rodzin zawodowych	- liczba nowo utworzonych rodzin zastępczych	3 - w każdym roku obowiązywania strategii	
	6.Współpraca z instytucjami realizującymi zadania z zakresu opieki nad dzieckiem i rodziną	- liczba współpracujących instytucji	10 - w każdym roku obowiązywania strategii	
	7.Tworzenie i realizacja programów na rzecz wspierania rodziny i systemu pieczy zastępczej	- liczba programów na rzecz dziecka i rodziny	3 - w latach 2023-2030	
	8.Podnoszenie kwalifikacji przez kadrę organizatora rodzinnej pieczy zastępczej	- liczba pracowników biorąca udział w szkoleniach	6 - w każdym roku obowiązywania strategii	
	9.Kontynuowanie i zintensyfikowanie działań w zakresie propagowania idei rodzicielstwa zastępczego oraz rozwijanie rodzinnej opieki zastępczej poprzez stałe pozyskiwanie nowych rodzin zastępczych	- liczba powstałych rodzin zastępczych niezawodowych	3 - w każdym roku obowiązywania strategii	
		- liczba powstałych rodzinnych domów dziecka	1 - w latach 2023-2030	

Strategia Rozwiązywania Problemów Społecznych Powiatu Myszkowskiego na lata 2023-2030

Cel operacyjny 3 - Pomoc wychowankom opuszczającym rodziny zastępcze i placówki opiekuńczo- wychowawcze	Kierunki działań	Wskaźniki realizacji	Planowana wartość wskaźnika	Podmioty odpowiedzialne za realizację
	1.Tworzenie i realizacja programów usamodzielnienia	- liczba zawartych Indywidualnych Programów Usamodzielnienia	6 - w każdym roku obowiązywania strategii	Samorząd Powiatowy Powiatowe Centrum Pomocy Rodzinie Samorządy gminne
	2.Wspieranie usamodzielnianych wychowanków	- liczba wychowanków objętych wsparciem i pomocą	50 - w każdym roku obowiązywania strategii	
	3.Udzielanie osobom usamodzielnianym pomocy w uzyskaniu zatrudnienia	- liczba usamodzielnianych wychowanków, która uzyskała wsparcie w postaci doradztwa zawodowego	10 - w każdym roku obowiązywania strategii	
	4.Zintensyfikowanie pracy socjalnej z usamodzielnianymi wychowankami oraz zapewnienie im dostępu do wsparcia psychologiczno – pedagogicznego	- liczba godzin wsparcia	30- w każdym roku obowiązywania strategii	

Powiatowe Centrum Pomocy Rodzinie w Myszkowie

4.3 Źródła i ramy finansowe Strategii

Środki finansowe na działania zaplanowane w Strategii Rozwiązywania Problemów Społecznych Powiatu Myszkowskiego na lata 2023 – 2030 będą pochodzić:

- z Budżetu Powiatu Myszkowskiego (w tym z budżetów jednostek organizacyjnych powiatu),
- z Budżetu Państwa w ramach dotacji na dofinansowanie zadań własnych,
- z Budżetu Państwa na finansowanie realizacji zadań zleconych,
- z Państwowego Funduszu Rehabilitacji Osób Niepełnosprawnych,
- z Funduszy Europejskich,
- z innych programów i grantów.

Realizacja poszczególnych celów i zadań wymienionych w Strategii uzależniona będzie od środków posiadanych przez Powiat oraz środków pozyskanych ze źródeł zewnętrznych. Zakłada się, że cele i działania strategii będą wyznaczały kierunki finansowania polityki społecznej Powiatu Myszkowskiego i będą uwzględniane przy konstruowaniu budżetu Powiatu w kolejnych latach. Zapisy dokumentu będą również kierunkami starań o pozyskiwanie środków zewnętrznych, w tym z Europejskiego Funduszu Społecznego.

Prognozy wykorzystane do sporządzenia ram finansowych Strategii Rozwiązywania Problemów Społecznych Powiatu Myszkowskiego przyjęto w oparciu o procentową strukturę wydatków socjalnych na podstawie planu finansowego na 2023 rok.

Ze względu na szeroki zakres merytoryczny i czas obowiązywania dokumentu, nie jest możliwe precyzyjne określenie ram finansowych dokumentu strategicznego. W prognozie zastosowano średnią wzrostu 2,5% w skali roku wydatków na pomoc społeczną.

Tabela Nr 20 - Ramy finansowe Strategii

ROK	Pomoc społeczna dział 852	Pozostałe zadania w zakresie polityki społecznej dział 853	Rodzina dział 855	Razem
Plan finansowy na rok 2023	2 510 539	780 774	5 183 830	8 475 143
Prognoza				
2024	2 573 302	800 293	5 313 425	8 687 021
2025	2 637 634	820 300	5 446 260	8 904 196
2026	2 703 574	840 807	5 582 416	9 126 800
2027	2 771 163	861 827	5 721 976	9 354 970
2028	2 840 442	883 372	5 865 025	9 588 844
2029	2 911 453	905 456	6 011 650	9 828 565
2030	2 984 239	928 092	6 161 941	10 074 279

Zawarte w dokumencie Strategii wartości finansowe mają jedynie charakter szacunkowy i będą ulegały zmianom w trakcie jej realizacji.

4.4 Monitoring

Monitoring zapisów Strategii polegać będzie na systematycznej analizie i ocenie realizowanych zadań oraz modyfikacji kierunków działania w przypadku istotnych zmian społecznych, które mogą pojawiać się poprzez zmianę regulacji prawnych czy też pojawienie się lub nasilenie problemów społecznych.

Wdrażanie strategii monitorowane będzie na bieżąco przez realizatorów merytorycznych poszczególnych zadań, natomiast ocena stopnia realizacji i osiągniętych efektów będzie dokonywana corocznie przez Powiatowe Centrum Pomocy Rodzinie w Myszkowie.

V. Zakończenie

Strategia Rozwiązywania Problemów Społecznych Powiatu Myszkowskiego na lata 2023 - 2030 obejmuje najważniejsze obszary polityki społecznej. Wskazuje kluczowe kierunki działań, których systematyczna realizacja przyczyni się do osiągnięcia wytyczonych celów operacyjnych i strategicznych. Wykorzystanie zidentyfikowanych potencjałów w zakresie systemu dotychczas prowadzonej pomocy społecznej i istniejących zasobów instytucjonalnych może pozwolić na niwelowanie kluczowych problemów społecznych.

Podstawą przedstawionej strategii jest maksymalne wykorzystanie istniejących zasobów i potencjału. Mieszkańcy powiatu – odbiorcy i adresaci strategii mają możliwość znalezienia się w strefie pozbawionej zagrożeń. Dla bezpieczeństwa socjalnego wymagane jest bowiem stworzenie takiego systemu zaspokajania potrzeb społecznych, który szybko reaguje na zmiany i adaptuje się do stale zmieniających się warunków społecznych.

Jej realizacja przyczyni się do poprawy poziomu i jakości życia mieszkańców. Strategia powstała w szczególności z myślą o osobach zagrożonych wykluczeniem społecznym, niepełnosprawnych, dzieciach i młodzieży, których rodzice zostali częściowo lub całkowicie pozbawieni władzy rodzicielskiej, osobach bezrobotnych oraz osobach i rodzinach uwikłanych w przemoc domową. Podejmowane działania pomogą wyeliminować ograniczenia związane z funkcjonowaniem tych osób w społeczeństwie. Strategia ma na celu podjęcie przedsięwzięć umożliwiających budowanie spójnego lokalnego systemu pomocy mieszkańcom Powiatu Myszkowskiego.

Uzasadnienie

Zgodnie z art. 19 pkt 1 ustawy z dnia 12 marca 2004 r. o pomocy społecznej (t.j. Dz. U. z 2021 r., poz. 2268 z późn. zm.) do zadań własnych powiatu należy opracowanie i realizacja powiatowej strategii rozwiązywania problemów społecznych, ze szczególnym uwzględnieniem programów pomocy społecznej, wspierania osób niepełnosprawnych i innych, których celem jest integracja osób i rodzin z grup szczególnego ryzyka - po konsultacji z właściwymi terytorialnie gminami.

Dotychczas realizowana „Strategia Rozwiązywania Problemów Społecznych Powiatu Myszkowskiego na lata 2016-2022”, przyjęta uchwałą Rady Powiatu w Myszkowie nr XV/111/2015 z dnia 27 listopada 2015r. obowiązywała do końca 2022r.

W związku z upływem terminu jej realizacji, niezbędne jest uchwalenie nowego dokumentu strategicznego w sferze rozwiązywania problemów społecznych w Powiecie Myszkowskim.

Mając na uwadze powyższe przedkładamy projekt „Strategii Rozwiązywania Problemów Społecznych Powiatu Myszkowskiego na lata 2023 - 2030”.

W Strategii opisane zostały główne problemy społeczne Powiatu Myszkowskiego takie jak: niepełnosprawność, bezrobocie, przemoc w rodzinie, bezradność w sprawach opiekuńczo – wychowawczych.

Przedstawiona została analiza SWOT czyli przedstawienie szans i zagrożeń oraz mocnych i słabych stron Powiatu. Celem analizy SWOT jest określenie i analiza czynników pod kątem pozytywnego i negatywnego wpływu na rozwój Powiatu.

Strategia zakłada określone cele strategiczne:

- 1.Pomoc niepełnosprawnym w zakresie wyrównywania szans i zwiększenia integracji społecznej.
- 2.Ograniczenie zjawiska bezrobocia poprzez odpowiednią politykę rynku pracy
- 3.Wspieranie i rozwijanie działań na rzecz grup zagrożonych wykluczeniem społecznym oraz rodzin i osób znajdujących się w sytuacji kryzysowej
- 4.Wspieranie rodzin i rozwój systemu pieczy zastępczej.